

LES CHÂTEAUX DU JURA ...TROP FORTS !



Crédits : Gressier - plus.fr - Mireneuve / Bobocentre du château de Prezilly, plus.fr - Piquilly - Le patrimoine - Hubert & Hubert



MUSÉE
DE LONS-LE-SAUNIER

Dossier
pédagogique

Ville de
Lons le Saunier



PRÉFET
DE LA RÉGION
BOURGOGNE-
FRANCHE-COMTÉ
*Liberté
Égalité
Fraternité*

Direction régionale
des affaires culturelles

RÉGION
BOURGOGNE
FRANCHE
COMTÉ

Ju
ra
LE DÉPARTEMENT

LES CHÂTEAUX DU JURA ...TROP FORTS !

**Exposition d'archéologie proposée
par le musée de Lons-le-Saunier**

19 décembre 2025 > 17 janvier 2027

Musée de Lons-le-Saunier

place Philibert-de-Chalon 39000 Lons-le-Saunier

Ville de
Lons le Saunier



**PRÉFET
DE LA RÉGION
BOURGOGNE-
FRANCHE-COMTÉ**

*Liberté
Égalité
Fraternité*

Direction régionale
des affaires culturelles

**RÉGION
BOURGOGNE
FRANCHE
COMTÉ**

**Ju
ra**
LE DÉPARTEMENT

SOMMAIRE

3	L'exposition
3	La présentation de l'exposition
5	Le parcours de l'exposition
16	Le plan de l'exposition
17	L'offre pédagogique
17	Préparer sa visite en classe
18	Les liens avec les programmes
19	Les visites et ateliers au musée
25	Exploitation après la visite, quelques pistes
25	Références bibliographiques
26	Dates et évènements à retenir en 2026
29	Infos pratiques
31	Visites complémentaires
32	Ressources



Fou de jeu d'échecs en bois de cerf.
Montmorot, château. X^e-XII^e siècles
Coll. Musée de Lons-le-Saunier, cl. David Vuillermoz

L'EXPOSITION

La présentation de l'exposition

L'exposition *LES CHÂTEAUX DU JURA... TROP FORTS !* invite à explorer les fortifications jurassiennes sur plus de mille ans d'histoire. Elle propose de dépasser l'image traditionnelle du château fort en pierre, souvent réduit à sa seule fonction militaire.

En réalité, le château au Moyen Âge est bien plus complexe : il se décline en une variété de formes architecturales dans notre région et remplit de multiples fonctions, à la fois lieu de pouvoir, résidence seigneuriale, centre économique et symbole social.

Le parcours rassemble plus de deux cents objets archéologiques, complétés par des documents d'archives, des restitutions graphiques et des dispositifs de médiation. L'ancrage territorial est volontairement affirmé afin de montrer la richesse et la diversité des sites jurassiens, souvent méconnus du grand public.

Intentions scientifiques et culturelles

L'exposition repose sur l'état actuel de la recherche archéologique et historique. Elle ne vise pas à dresser l'étude exhaustive de chaque château mais privilégie des exemples significatifs pour illustrer des thématiques précises.

Plusieurs objectifs guident la démarche : déconstruire les idées reçues liées au Moyen Âge, replacer le château dans la société médiévale, valoriser un patrimoine souvent ruiné ou enfoui, et souligner le rôle essentiel des chercheurs, des institutions et des associations locales dans la sauvegarde des sites. L'exposition rappelle également que les connaissances scientifiques évoluent constamment au rythme des découvertes.

Le concept scénographique

La scénographie de l'exposition cherche à s'éloigner des images populaires et souvent fantasmées du Moyen Âge issues des contes, films ou jeux vidéo. Elle s'appuie sur des représentations anciennes (enluminures, miniatures) afin de se rapprocher du regard que les contemporains portaient sur leur propre époque.

Dès l'entrée, le visiteur découvre un espace évoquant un paysage extérieur composé de panoramas de falaises et de collines inspirés des dessins de Désiré Monnier. Au centre, des constructions apparaissent comme des châteaux sur leur territoire. Un bloc plus imposant évoque une tour avec ses créneaux, mâchicoulis et autres éléments défensifs. L'ensemble se veut léger et aérien, dominé par le blanc, comme une promenade à ciel ouvert.

Le parcours se poursuit par une porterie monumentale symbolisant l'entrée du château.

LES CHÂTEAUX DU JURA... TROP FORTS !

La seconde partie décrit la vie au château : habitants, modes de vie et activités. Elle ne reconstitue pas un intérieur castral jurassien mais propose des ambiances colorées inspirées des enluminures médiévales.



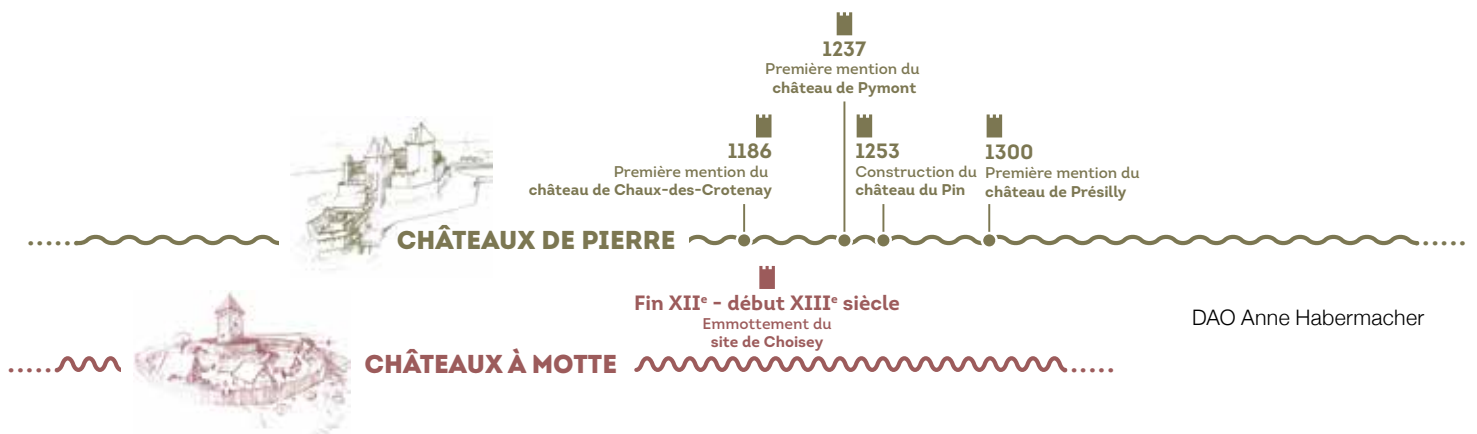
Le parcours de l'exposition

Partie 1 – L'architecture castrale

La frise chronologique : un outil visuel au service du récit de l'exposition

La première section s'ouvre sur une frise chronologique qui situe le territoire jurassien dans ses contextes politiques successifs et offre des repères temporels aux visiteurs. Initialement intégré au royaume franc, le Jura relève ensuite de la souveraineté du comté de Bourgogne et se distingue par une identité politique et culturelle propre.

Cette échelle du temps offre aussi une vue d'ensemble des formes de défense, du début du Moyen Âge au phénomène castral, et met en lumière les spécificités de notre région où mottes et châteaux en pierre coexistent pendant plusieurs décennies.



Émergence d'un nouveau mode de gouvernance : la féodalité

À partir du IX^e siècle - et plus largement au X^e siècle - l'essor des mottes castrales et des châteaux de pierre transforme le paysage médiéval. La multiplication de ces ouvrages fortifiés témoigne de l'émergence de la féodalité, conséquence de la désagrégation de l'empire carolingien et de l'insécurité régnante, provoquée par les invasions vikings, hongroises et autres. Cette situation désorganise le pouvoir central et favorise l'affirmation progressive de l'autorité locale des seigneurs sur leurs terres.

Cérémonie de l'hommage vassalique

Enluminure, Capbreu de Tautavel, XIII^e siècle

Archives départementales des Pyrénées-Orientales, 1B31.



LES CHÂTEAUX DU JURA... TROP FORTS !

Préambule : avant les châteaux, les sites de hauteur fortifiés

Dès la fin du IV^e siècle, des établissements fortifiés s'installent sur les hauteurs. Héritiers de traditions protohistoriques, ils contrôlent les voies de circulation et les ressources. Ces sites, dotés d'aménagements massifs (remparts, tours), préfigurent les châteaux médiévaux tant par leur organisation que par leur symbolique.

Les châteaux à motte ou mottes castrales

Simple, rapides à construire et peu coûteuses, les mottes castrales se développent entre le IX^e et le X^e siècle.

Sites valorisés : motte de Villard-sur-l'Ain
motte de La Loye
motte dite *du château* à Choisey

Modules en accessibilité : maquette de motte castrale et pupitre de jeux pour se familiariser avec le vocabulaire castral et comprendre les différents éléments de ce type de construction.



Maquette d'un château de terre et de bois des X^e et XI^e siècles avec ses habitants.

Service archéologique départemental des Yvelines

Les châteaux de pierre

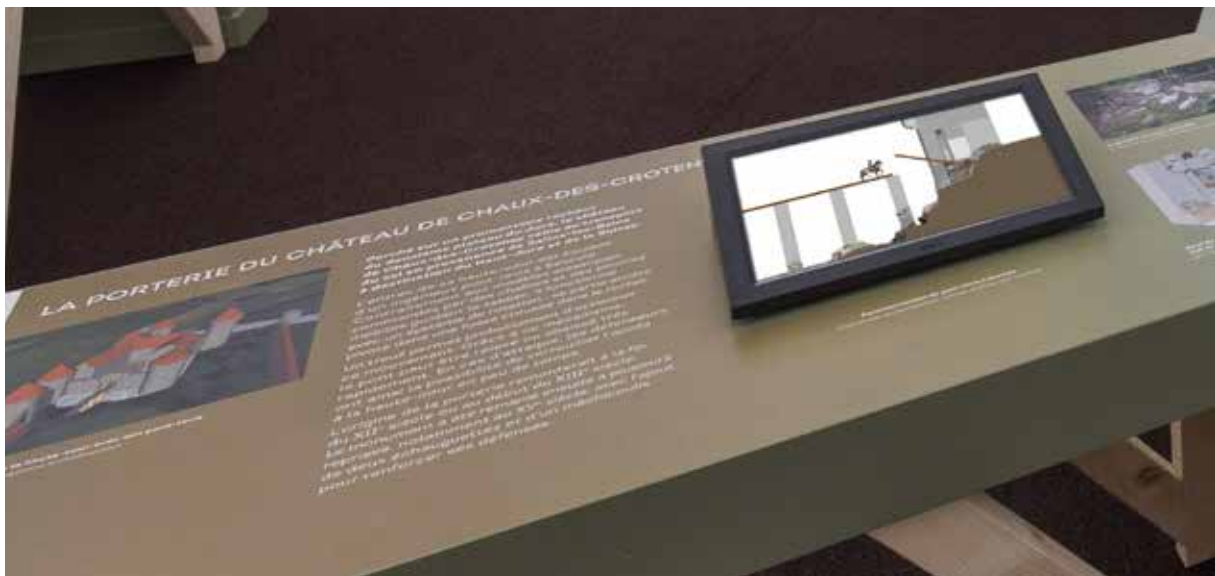
Les premiers châteaux en pierre apparaissent dans la région dès le IX^e siècle, et de manière plus marquée au X^e siècle, bien avant la période traditionnellement associée à leur essor, aux XII^e et XIII^e siècles.

Sites valorisés : château du Pin
château de Chaux-des-Crotenay
château de Présilly

Modules en accessibilité : maquette à construire, pupitres de jeux sur les types d'architecture et les métiers de la construction.

Dispositifs vidéo : fabrication de la chaux et de la taille de pierre (2 casques audio) et fonctionnement d'un pont à bascule.





LES CHÂTEAUX DU JURA... TROP FORTS !

Partie 2 – Vivre au château

Des enluminures et miniatures jalonnent le parcours et aident à la compréhension des pratiques et des objets archéologiques disposés dans les vitrines.



Les objets archéologiques des vitrines sont issus de sites jurassiens :

- Châtelneuf, *château*
- Choisey, *motte dite du château*
- Chaux-des-Crotenay, *château du Champ-des-Mottes*
- Chevreaux, *château*
- Écrille, *La Motte*
- La Châtelaine, *Au vieux château*
- Millery, *château de Chevigny*
- Montmorot, *château*
- Montrond, *château*
- Mont-sous-Vaudrey, *Vieux château*
- Orgelet, *château*
- Villeneuve-sous-Pymont, *château de Pymont*

Le château médiéval n'est pas seulement une forteresse. Au-delà de ses hauts murs, il incarne le cœur battant de la seigneurie, un véritable microcosme où s'organise la vie quotidienne.

À la fois siège du pouvoir d'une famille influente, résidence seigneuriale et bastion défensif, il joue aussi un rôle essentiel dans la gestion de l'économie locale.

Depuis les hauteurs de son château, le seigneur règne sur la châtellenie, pilier du système féodal. Sur ce territoire, il exerce une autorité politique, économique, militaire et judiciaire résumée dans l'habitat par ce que les scientifiques nomment : *aula, camera, capella*.

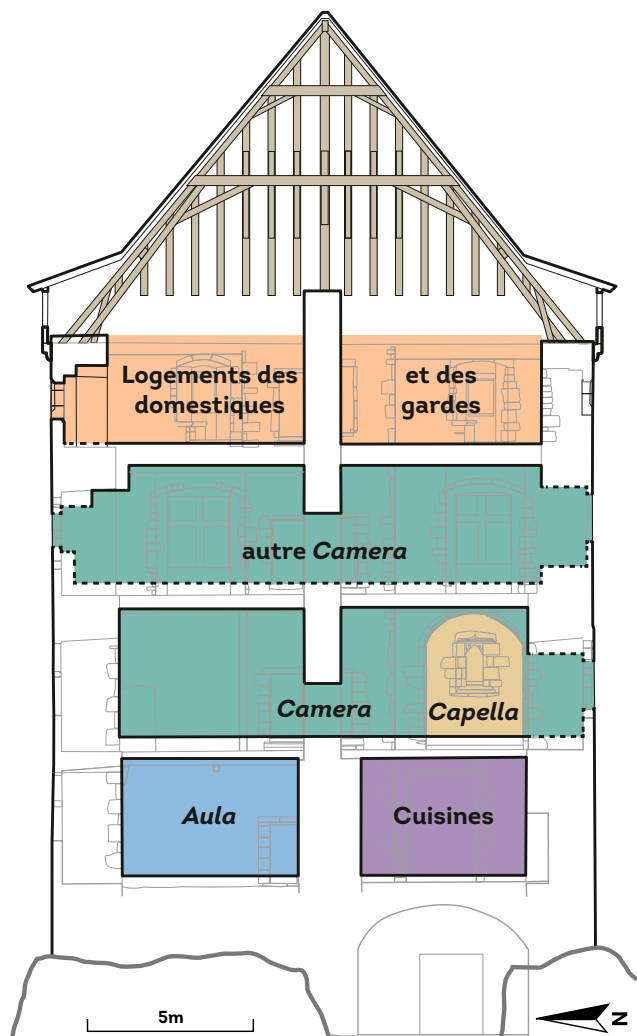
aula : pièce commune, la grande salle où se déroulent les principaux événements de la vie publique

camera : appartements privés du seigneur et de ses proches

capella : chapelle privée

Organisation intérieure de la tour maîtresse du château du Pin.

DAO David Vuillermoz d'après Stéphane Guyot, SGI Investigations Archéologiques



LES CHÂTEAUX DU JURA... TROP FORTS !

Ainsi, cette deuxième partie se décompose en plusieurs items :

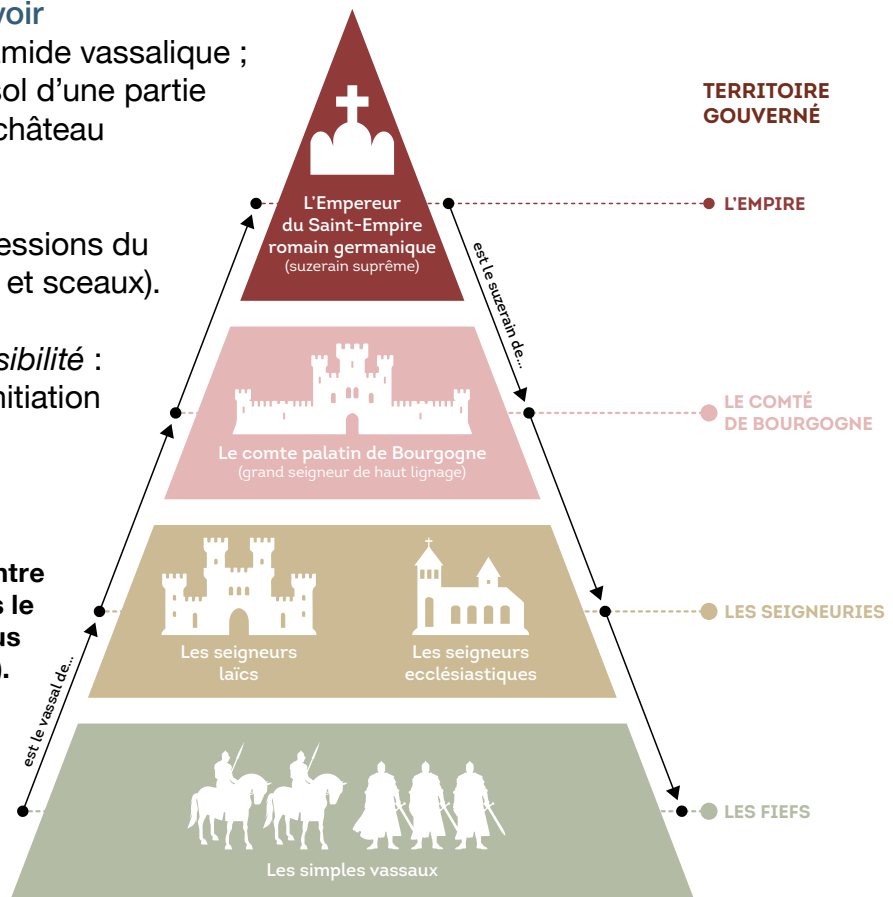
- **Exercer le pouvoir**

Illustrations : pyramide vassalique ; reproduction au sol d'une partie du pavement du château d'Orgelet (*aula*).

Vitrines : les expressions du pouvoir (carreaux et sceaux).

Module en accessibilité : pupitre de jeu d'initiation à l'héraldique.

Liens de dépendance entre seigneurs et vassaux dans le comté de Bourgogne (sous domination germanique).
DAO Anne Habermacher



• **Habiter le château :**

- **Le confort :** en plus des cheminées, les objets du quotidien témoignent d'autres modes de chauffage et d'éclairage. Certains sites suggèrent également l'existence d'une salle des bains.

- **Se distraire :** la couture, la lecture et les jeux de société côtoient d'autres pratiques comme la chasse.

- **Se parer :** les seules traces des vêtements sont perceptibles à travers des éléments d'ornement ou des accessoires (paillettes, banquetelets, fermaux, etc.). Les bijoux complètent les tenues en leur apportant une touche distinctive. Ces objets sont rangés dans des coffres, symboles des déplacements des seigneurs entre leurs différents châteaux, à l'instar de la puissante famille des Chalon-Arly ou de la cour de Mahaut d'Artois.

- **Se nourrir :** la vaisselle commune utilisée lors de la préparation des repas se distingue de la vaisselle de table.

Module en accessibilité : jeu d'observation permettant de s'initier à une méthode utilisée en archéologie, la carpologie (analyse des macro-restes végétaux).

Illustrations : organisation d'un logis (*camera*, chambre) ; salle des bains, jeux d'échecs, couple seigneurial en habits d'apparat, cuisine, banquet.

Vitrines : éléments métalliques de coffres et coffrets ; dispositifs d'éclairage ; la chasse, jeux et couture ; vêtement et parure ; vaisselle commune. La vaisselle de table est présentée sur un plateau en bois posé sur des tréteaux, ce qui renvoie à la pratique du dressage de la table, inexistante en tant que meuble au Moyen Âge.



LES CHÂTEAUX DU JURA... TROP FORTS !

• Défendre le château

La guerre au Moyen Âge n'est pas permanente. Si des conflits éclatent entre seigneurs voisins pour des raisons de pouvoir, d'appropriation de terres ou d'honneur, ces affrontements restent généralement locaux.

Dispositif vidéo : animation des graffiti du XII^e siècle de l'église de Moings (Charente-Maritime) où deux seigneuries s'affrontent. Deux casques audio.

Sur demande et réservation, possibilité d'avoir une écoute libre et en groupe.

Illustrations : attaque ou défense de sites castraux ; chevalier en armure et engin de guerre.

Vitrines : équipement du chevalier ; boulets d'engins de jet, heaume à tête de crapaud sculpté, pointes de flèches et carreaux d'arbalète.



Miracles de Notre Dame.

XIII^e siècle, Gautier de Coinci.
Bib. mun. de Besançon, Ms. 551, fol. 61,

**! LES OBJETS ARCHÉOLOGIQUESS
NON PROTÉGÉS PAR UNE VITRINE
NE DOIVENT PAS ÊTRE TOUCHÉS.**



• **Travailler pour la seigneurie**

Le château administre une seigneurie, territoire géré par le seigneur. Droits et devoirs incombent à chacun.

L'exploitation de la seigneurie repose sur des équipements financés par le seigneur (routes, ponts, moulins, etc.) mis à disposition des habitants, qu'ils soient propriétaires ou non des terres qu'ils travaillent. Le seigneur en tire des revenus sous forme de taxes et impôts comme le montre l'organisation de la seigneurie de La Châtelaine (cf. p. 39).

La monnaie illustre les axes commerciaux au sein du Saint-Empire romain germanique et avec le royaume de France.

Illustrations : travaux des champs.

Vitrines : objets en lien avec les travaux agricoles et les activités artisanales ; monnaies.



Les travailleurs.

Enluminure, *Le Régime des Princes*, XV^e siècle
Gilles de Rome, traduction de Jean Golein
Bibliothèque nationale de France,
département des manuscrits occidentaux,
FRANÇAIS 126, fol. 7r



Partie 3 – La représentation du château après le Moyen Âge

Cette partie s'intéresse au regard porté sur les châteaux après le Moyen Âge.

À l'époque moderne, ils apparaissent surtout comme des repères topographiques sur les cartes et les plans. Au XIX^e siècle, ils deviennent les sujets privilégiés des artistes romantiques fascinés par les ruines et les paysages pittoresques. Ces représentations participent à la construction d'un imaginaire durable où le château incarne à la fois grandeur passée et nostalgie du temps révolu.

Esquisse du château de Chaux-des-Crotenay.

s. d. (fin XVI^e siècle-début XVII^e siècle)

Archives départementales du Jura, fonds Guérillot, 123J plan1



Vue générale des ruines du château d'Arlay.

Dessin de R. P. Bonington (1801-1828), lithographie de G. Engelmann, 1827

Ch. Nodier, J. Taylor, Alph. de Cailleux, *Voyages pittoresques et romantiques dans l'ancienne France*, « 1827 Franche-Comté », Impr. Didot, Paris

Partie 4 – Que sont devenus nos châteaux ?

La dernière section de l'exposition aborde le devenir des châteaux jurassiens jusqu'à aujourd'hui grâce au travail des associations sur le terrain. Nombre d'entre eux ont été démantelés ou détruits, notamment lors de la conquête française de la Franche-Comté, dans une volonté d'affirmation politique et symbolique.

Travaux de consolidation de la courtine orientale du château de Chevreaux.
Cl. Stéphane Guyot, SGIInvestigations Archéologiques



L'archéologie castrale s'est développée progressivement, d'abord à travers l'étude des mottes dès le milieu du XIX^e siècle avec des érudits comme Désiré Monnier et Alphonse Rousset. Au XX^e siècle, les recherches se structurent : Julien Feuvrier réalise des relevés méthodiques, l'abbé Jean de Perthuis fait classer et consolider le château de Présilly, et la première fouille stratifiée est menée en 1967 à Villeneuve-sous-Pymont par Jean-Claude Jeanjacquot.

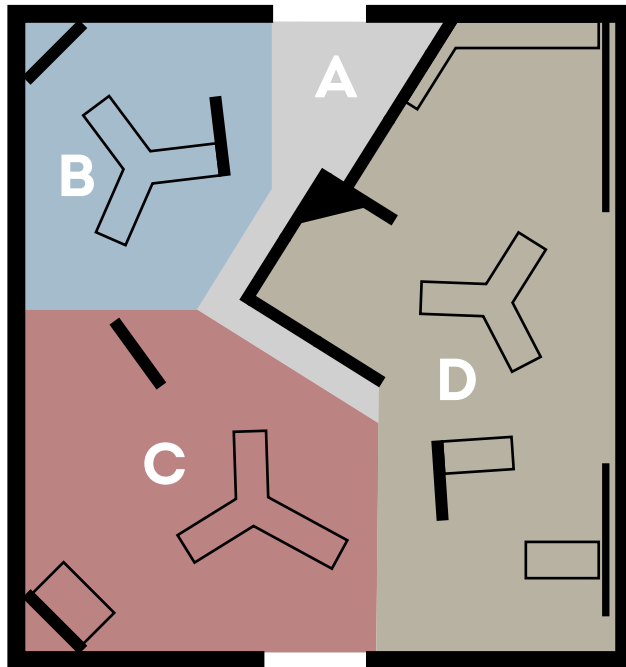
À partir des années 1970-1980, les interventions se multiplient, notamment à Orgelet avec Yves Jeannin, puis au château de l'Aigle sous la direction de Jean-Luc Mordefroid.



Jean-Luc Mordefroid effectuant un relevé au château de l'Aigle (Chaux-du-Dombief), 1985.
Cl. Unité de recherche archéologique cartusienne

LES CHÂTEAUX DU JURA... TROP FORTS !

Le plan de l'exposition



L'ARCHITECTURE CASTRALE

Espace A - Introduction

Espace B - Avant les châteaux :
les sites fortifiés de hauteur

Espace C - Les châteaux à motte
ou mottes castrales

Espace D - Les châteaux de pierre

VIVRE AU CHÂTEAU

Espace E - Exercer le Pouvoir

Espace F - Habiter le château

Espace G - Défendre le château

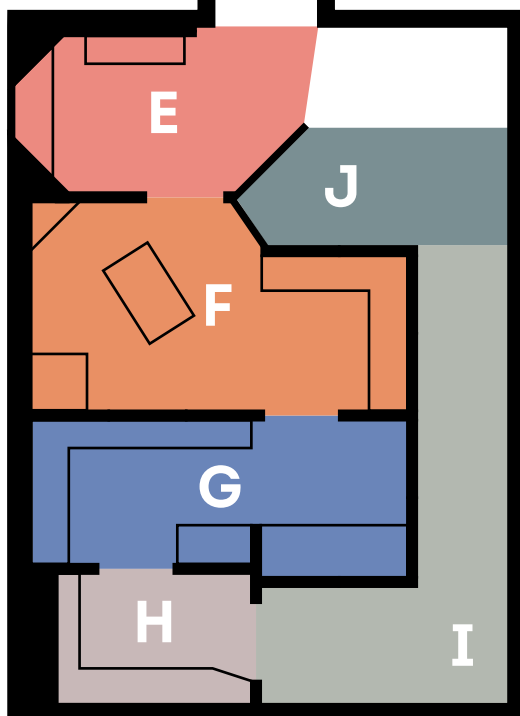
Espace H - Travailler pour la seigneurie

LE CHÂTEAU APRÈS LE MOYEN ÂGE

Espace I

QUE SONT DEVENUS NOS CHÂTEAUX ?

Espace J



L'OFFRE PÉDAGOGIQUE

Préparer sa visite en classe

Il est souhaitable d'anticiper la venue au musée dans le cadre d'une séance en classe pour évoquer le thème de l'exposition et sa posture en tant qu'élève visiteur.

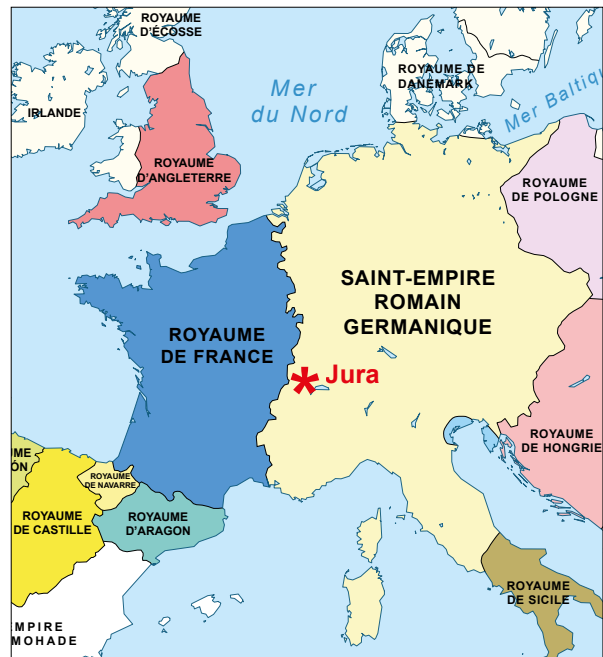
Le thème : **LES CHÂTEAUX DANS LE JURA**

Y en a-t-il à proximité de l'endroit où je vis ? Où j'étudie ?

À partir du cycle 2

Repères chronologiques X^e-XV^e siècles.

Durant la période considérée, il convient de rappeler aux élèves l'existence de deux entités politiques distinctes, le royaume de France et le Saint-Empire romain germanique. Le territoire jurassien appartient au Saint-Empire romain germanique.



Le Jura au sein du Saint-Empire romain germanique au début du XIII^e siècle.

DAO Ivan Bondarev cc-BY-SA 4

La posture de l'élève visiteur, quelques consignes sous la forme de je(u).

L'objectif :

- au musée, je passe un bon moment ;
- au musée, je découvre le lieu et les espaces (peintures, sculptures, exposition temporaire) ;
- au musée, je pose des questions ;
- au musée, je ne peux pas tout voir. Mais, j'ai le droit de revenir avec mes parents (gratuit pour tous le mercredi !) ;
- au musée, je ne touche pas les vitrines, ni les objets.



**Nous attirons votre attention ainsi que celle des accompagnateurs, sur la muséographie et ses dispositifs.
Les murs sont factices et donc fragiles.**

**Les espaces de manipulation et d'observation
sont conçus pour 2 à 3 élèves.**

Les liens avec les programmes

En l'absence d'enseignant missionné en charge des relations entre le musée et l'Éducation nationale, nous vous suggérons quelques pistes à exploiter en lien avec les programmes.

• CYCLE 1

S'éveiller à la diversité linguistique ;

- Écouter et comprendre différentes formes d'écrits ;
- Communiquer avec les autres au travers d'actions à visée expressive ou artistique ;
- Jouer avec sa voix et acquérir un répertoire de comptines et de chansons.

• CYCLE 2 (CE2)

Questionner le monde

- Se situer dans l'espace et dans le temps ;
- Le repérage des grandes périodes historiques : personnages et modes de vie caractéristiques.

• CYCLE 3

Histoire

Compétences :

- Se repérer dans le temps : construire des repères historiques ;
- Se repérer dans l'espace : construire des repères géographiques.

• CM1

Thème 1 : *Et avant la France ?*

- Quelles traces d'une occupation ancienne du territoire français ?

Thème 2 : *Le temps des rois*

- La construction territoriale des royaumes en lien avec la féodalité.

• CYCLE 4

Histoire 5^e

Thème 2 : *Société, Église et pouvoir politique dans l'Occident féodal (XI^e-XV^e siècles)*

- L'ordre seigneurial : la formation et la domination des campagnes.

Français 5^e

Agir sur le monde : Héros / héroïnes et héroïsme

- L'Occident féodal (XI^e-XV^e siècles), des extraits d'œuvres de l'époque médiévale, chansons de geste ou romans de chevalerie.

• LYCÉE / BTS

Les courants littéraires de la fin XVIII^e siècle et du XIX^e siècle tels que le romantisme et le néogothique, s'approprient ce patrimoine castral souvent représenté à l'état de ruines.

Les visites et ateliers au musée

Selon l'effectif, le niveau scolaire et le type de visite ou d'atelier choisi, vous serez orienté vers une visite guidée en petits groupes ou avec la classe entière. Veuillez contacter directement le service des publics, service de médiation culturelle du musée.

Les visites

Pour des raisons de circulation dans l'exposition, et pour garantir de bonnes conditions d'accueil et d'écoute, les petits groupes sont privilégiés. Nous recommandons donc une visite associée à un atelier pratique, adapté à chaque niveau scolaire.

Plusieurs formats sont proposés pour explorer l'exposition en fonction des effectifs, du niveau scolaire des élèves et du temps disponible sur place.

- **UNE VISITE LIBRE** peut être réalisée par vos soins ou en vous aidant du questionnaire-élèves (cf. p. 23-24).
- **DES VISITES GUIDÉES** par une médiatrice

1. *Trop FORTS ces châteaux !*

Niveau : à partir du CE2

Durée : 60 min dont 15 min de temps libre dans l'exposition

Quelle place occupe le château dans le monde féodal ?

Après une présentation des châteaux de pierre et des mottes castrales à partir de maquettes, les élèves sont invités à découvrir la vie au château à travers les objets du quotidien.

Cette visite offre aussi l'opportunité d'appréhender la féodalité et l'organisation de la seigneurie : droits et devoirs de chacun des habitants.

Pour les élèves du cycle 3, la visite s'appuie sur le plan simplifié d'une seigneurie pour en comprendre le fonctionnement, tandis que les élèves à partir de la 5^e sont confrontés à des pièces d'archives en lien avec les objets.



Restitution du
château de Présilly.
François Beuille

2. Visites spéciales collèges et lycées

Des visites flash de 30 min associées à une découverte libre de l'exposition sont possibles :

- *Construire & défendre*
- *Du sol au plafond*
- *Château de rêve*, conseillée à partir de la seconde

LES CHÂTEAUX DU JURA... TROP FORTS !

• LES VISITES-ATELIERS

1. *Souffle, souffle et le château s'écroulera... ou pas !*

Niveau : conseillé de la GSM au CE1
Durée : 45 min pour les plus jeunes ;
60 min dont 15 min de temps libre
dans l'exposition.

Marguerite, princesse de La Chaussinette, et son fidèle ami Poltron le Dragon, rencontrent Hugues le Chevalier de Tururbru. L'histoire basée sur la contine des trois petits cochons, amènent nos amis à construire un château de bois, un château de brique et un château de pierre pour affronter le loup.



Les élèves alternent entre écoute et action pour découvrir les secrets des châteaux du Jura et comprendre comment on y vivait.

Les élèves sont associés à la construction des trois châteaux pour reproduire le souffle du loup. De cette pratique, ils partent ainsi à la découverte des traces des châteaux jurassiens pour mieux distinguer le vrai du faux et restituer un habitat seigneurial à partir d'une maquette de château.

Le dragon existait-il ? Mangeait-on du loup ? Qu'est-ce qu'une bretrèche ? Y avait-il vraiment des tables à l'époque des chevaliers ?

2. *Ma quête du château*

Niveau : à partir du CE2
Durée : 60 min dont 15 min de temps
libre dans l'exposition.

Les élèves sont invités à repérer et à identifier des objets pour mieux comprendre la vie dans les châteaux. Au fur et à mesure qu'ils avancent dans leurs recherches, ils construisent, niveau par niveau, une maquette de tour maîtresse (donjon). Que faisait-on dans un château/donjon ? Que représente le château dans une seigneurie ?



Le montage de la tour maîtresse facilite la compréhension de ce bâtiment incarnant à la fois justice et pouvoir, tout en étant le simple logis du seigneur. Ainsi, au cours de la visite, les élèves distinguent ses éléments constitutifs et en saisissent la symbolique et les usages.

Les ateliers

Les ateliers suivants sont pratiqués uniquement avec la visite *Trop FORTS ces châteaux !*

1. Super héraut !

À partir de la GSM

Durée : 45 min pour les plus jeunes ; 60 min dont 15 min de temps libre dans l'exposition.

Alors que l'accueil des maternelles se concentre sur la création d'une bannière ou d'un bouclier armoriés, les autres cycles sont également initiés, selon leurs niveaux, aux langages et techniques héraldiques. Émaux, métaux, fourrures, meubles...

Autant de vocabulaire et de règles à connaître pour réaliser, selon les codes du Moyen Âge, un écu sur divers supports.

Bien que naissant sur les champs de bataille, l'héraldique se répand dans toute la société médiévale. Le seigneur marque ainsi de son signe, vêtements, constructions de pierre, sceaux, pavages, etc.



2. Châteaux, carreaux, déco...

À partir du cycle 3

Durée : 60 min

Élément constitutif du décor des édifices médiévaux, religieux comme laïcs, le carreau de pavement fait son apparition au XI^e siècle. Au château, derrière le côté pratique et utilitaire de ce matériau, se cache aussi une forme d'expression du pouvoir du seigneur selon le choix du répertoire des motifs et le lieu de mise en œuvre. Le carreau ne s'installe pas dans n'importe quel espace du château, bien au contraire. Les élèves s'initient à la technique médiévale de fabrication d'un carreau en terre.



⚠️ Merci de vous munir de cagettes pour emporter les réalisations des élèves (4 carreaux environ par cagette).

LES CHÂTEAUX DU JURA... TROP FORTS !

3. *Dressez la table*

À partir de la GSM

Durée : 45 min pour les plus jeunes ; 60 min dont 15 min de temps libre dans l'exposition.

L'expression « dresser la table » a pour origine une pratique quotidienne dans les châteaux au Moyen Âge.

Les élèves distinguent la vaisselle commune de la vaisselle de table, puis la disposent pour organiser le banquet du seigneur et de ses proches. Attention, des intrus se sont glissés parmi les accessoires. Sauront-ils les retrouver ?

Les élèves achèvent l'activité par une reconnaissance olfactive des épices nécessaires à la confection de l'hypocras, un incontournable du banquet.



Illus. Bernard Labet

Questionnaire d'aide à la visite libre

Les élèves doivent se déplacer dans les différents espaces et explorer les supports (pupitres, vidéos, vitrines) afin de répondre aux questions.

L'ARCHITECTURE CASTRALE (espaces A à D)

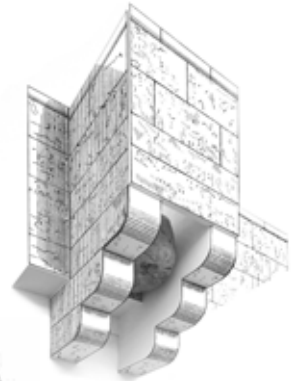
1- Comment s'appellent les deux espaces composant le château, qu'ils soient de bois et de terre ou de pierre ?

- a) basse-cour
 - b) moyenne-cour
 - c) haute-cour
- ← bonnes réponses



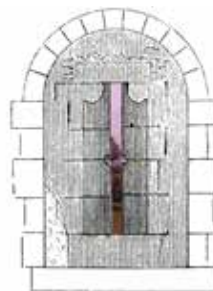
2- Quel nom donne-t-on au système de défense pouvant se situer au-dessus d'une porte d'entrée ?

- a) canonnière
 - b) créneau
 - c) bretèche
- < bonne réponse



3- Comment appelle-t-on l'ouverture verticale et étroite sur le mur d'enceinte ?

- a) meurtrière
 - b) canonnière
 - c) archère
- ← bonnes réponses



4- Quel artisan utilise la truelle ?

- a) charpentier
 - b) menuisier
 - c) maçon
- < bonne réponse



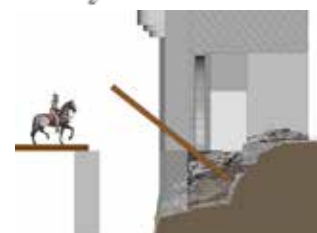
5- Quel artisan utilise la scie ?

- a) charpentier
 - b) menuisier
 - c) maçon
- < bonne réponse



6- Comment fonctionne le pont-levis de la haute-cour du château de Chaux-des-Crotenay ?

- a) avec des cordes et des poulies
 - b) avec de l'eau (système hydraulique)
 - c) en basculant
- < bonne réponse



LES CHÂTEAUX DU JURA... TROP FORTS !

VIVRE AU CHÂTEAU (espaces E à H)

1- À quelle famille appartient l'armoirie qui se décrit ainsi : « De gueules à la bande d'or » ?

- a) la famille de Poupet
- b) la famille de Chalon < bonne réponse
- c) la famille de Vaudrey

2- Dans un château, où sont placés les carreaux de pavement ?

- a) aux murs
- b) au plafond
- c) au sol < bonne réponse



3- Comment s'appelle cet objet ?

- a) une louche
- b) une casserole
- c) une poêle < bonne réponse



4- À quoi jouent ces personnages ?

- a) aux petits chevaux
- b) aux dames
- c) aux échecs < bonne réponse



5- Comment appelle-t-on ce casque de chevalier ?

- a) heaume à tête de crapaud
- b) casque à bassinnet < bonne réponse
- c) casque à seau



6- Combien y a-t-il de moulins dans la seigneurie de La Châtelaine appartenant à Mahaut d'Artois ?

- a) 3
- b) 4 < bonne réponse
- c) 5



! Formulaire vierge pour les élèves à imprimer pages 40 et 41.

EXPLOITATION APRÈS LA VISITE, QUELQUES PISTES

Selon le niveau des élèves, le format de visite de l'exposition et l'atelier choisis, les pistes suivantes peuvent être développées au retour en classe, à l'occasion d'une séance.

Références bibliographiques

Sur Internet :

- **Voyages pittoresques et romantiques dans l'ancienne France. Franche-Comté** par Ch. Nodier, J. Taylor et Alph. de Cailleux (1825)

[en ligne]. Disponible sur : <https://gallica.bnf.fr/ark:/12148/btv1b8452147t/f15.item>

- Le Jura p. 192-369
- Château de Présilly p. 253
- La Tour du Meix p. 265
- Orgelet p. 285 (illustration reproduite dans l'exposition)
- Château d'Arlay p. 306 (illustration reproduite dans l'exposition)

- **Le Roman de Renart**

Rédigé par des auteurs anonymes entre 1170 et 1250, ce manuscrit, par l'extrême richesse de ses illustrations, constitue un support idéal pour illustrer la vie quotidienne.

[en ligne]. Disponible sur : <https://essentiels.bnf.fr/fr/litterature/moyen-age-1/4923dc27-3972-4ef1-9230-75e6278bd09f-roman-renart>

- **La Chanson de Roland**

Cette chanson de geste est un récit d'exploits guerriers conçu pour être narré à voix haute. Elle conte la fin tragique de Roland, le neveu de Charlemagne, lors de leur retraite de la bataille de Roncevaux le 15 août 778. Alors que Charlemagne revient d'une campagne militaire dans l'Espagne sarrasine, une contre-attaque surprend Roland et ses hommes. Roland sonne trop tard le cor pour appeler de l'aide. L'art et l'organisation des combats peut servir de porte d'entrée à la compréhension de ce texte du XII^e siècle.

[en ligne]. Disponible sur : <https://essentiels.bnf.fr/fr/litterature/moyen-age-1/02c57ac8-26f4-4cc0-bb8c-9a1e5c7fa59d-litterature-epique-medievale/livre-feuilleter/ed5d6881-c7b8-4a14-a6e3-87c6596f1fa7-chanson-roland>

Livre :

- **Les trois petits cochons** est un conte de Charles Perrault (1628-1703) dont il existe de nombreuses variantes écrites, chantées et filmées. Nul doute que vous trouverez celle qui vous convient.

Ce conte a inspiré l'histoire lue aux élèves durant la visite-atelier **Souffle, souffle et le château s'écroulera... ou pas !**

DATES ET ÉVÈNEMENTS À RETENIR EN 2026

En partenariat avec la médiathèque des 4C et avec le conservatoire communautaire de musique et de danse.

• **Fête de la musique**

Le musée propose une animation en deux temps autour des trompes d'appel médiévales. Mardi 19 et jeudi 21 mai, deux classes participeront à un atelier de fabrication de trompes en argile.

Vendredi 19 juin, une restitution sera organisée en partenariat avec le conservatoire de musique et de danse d'ECLA. Yannick Barthoulot, professeur de trompette, proposera une démonstration permettant de distinguer trompe d'appel et trompette, et partagera quelques conseils d'utilisation.



• Vendredi 12 juin : **Journées européennes de l'archéologie**

Pour vos élèves, un programme en accès libre de 10h00 à 16h00

! Le nombre de classes sera limité pour faciliter l'accès à l'ensemble des activités ; l'inscription de votre classe est demandée.



Installé sur le plateau de Montciel, **le village de l'archéologie** accueillera cette année :

- Le musée :

- ↳ réalisation de bannières armoriées
- ↳ construction d'une voûte
- ↳ construction d'un château tout en carton
- ↳ jeux de plateau : le mérellier et le jeu du moulin

- l'*Institut national de recherches archéologiques préventives* :

↳ découverte de l'archéologie préventive et de ses métiers



- Les associations :

Ad Honores

↳ démonstrations de combats à pied et à cheval

↳ 14h30 : joutes à cheval

Les Balladins du château de Présilly

↳ démonstrations de taille de pierre

↳ initiations à la fabrication de corde



• Samedi 20 juin : **Journée d'études de l'Association des Professeurs d'Histoire et de Géographie (APHG)**

• Du mardi 18 août au samedi 19 septembre : médiathèque des 4C, exposition temporaire **Le château pittoresque et romantique au XIX^e siècle** : entre curiosité romantique et genre pittoresque, le château s'impose comme un motif littéraire et artistique, mêlant fascination pour le passé et redécouverte du patrimoine.

Entrée libre sur réservation les mardis et vendredis, au 2^e étage.

LES CHÂTEAUX DU JURA... TROP FORTS !

• Du Samedi 3 octobre au samedi 10 octobre : **Fête de la science : saveurs savantes**

- Les accueils au musée (60 min) :
mardi 6, jeudi 8 et vendredi 9 octobre

- Deux jours d'activités-musée,
à partir de la GSM :

↳ **Dressez la table !** (30 min)

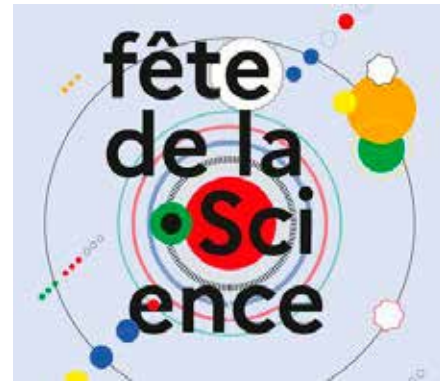
↳ **Hummm, c'est bon !** (30 min)

- Une journée avec une spécialiste, à partir du cycle 3 :

↳ **Carpologie**
animée par Caroline Schaal, carpologue à l'Inrap (30 min)

↳ **Hummm, c'est bon !** (30 min)

! Les matinées sont des moments à privilégier pour les élèves de GSM.



© Myr Muratet, Inrap

INFOS PRATIQUES

Conditions d'accueil

Le respect des horaires permet aux élèves de profiter pleinement de leur visite au musée.

Merci de nous signaler, lors de la réservation, toute situation de handicap ou trouble du comportement, afin de garantir de bonnes conditions d'accueil.

Coordonnées

Musée de Lons-le-Saunier, place Philibert-de-Chalon, 39000 Lons-le-Saunier
03 84 47 64 30

Jours et horaires d'accueil des classes

mardi : 9h00 - 12h00 et 14h00 - 17h00

jeudi : 9h00 - 12h00 et 14h00 - 17h00

vendredi : 9h00 - 12h00

vendredi : 14h00 - 17h00 : pour les petits effectifs (16 max.)

Fermé le lundi

L'accessibilité pour les personnes à mobilité réduite est possible.

En cas de mauvais temps, un local proche (5 min à pied) est mis à disposition pour le repas tiré du sac : salle du Puits-Salé. Réservation obligatoire par vos soins auprès du service de Gestion des Équipements de Communication : gec@lonslesaunier.fr

Sanitaires

Le musée ne dispose pas de sanitaires collectifs. Seulement deux toilettes sont à disposition, ce qui peut générer des temps d'attente.

Estimation de 15 min pour une classe.

Ce temps est à prévoir avant ou après le temps d'accueil au musée.

Tarifs scolaires

- visite : 1€/élève

- atelier : 1€/élève

- visite-atelier : 1€/élève

- gratuité pour les accompagnateurs

Entrée du musée comprise dans les tarifs.

Contacts service des publics

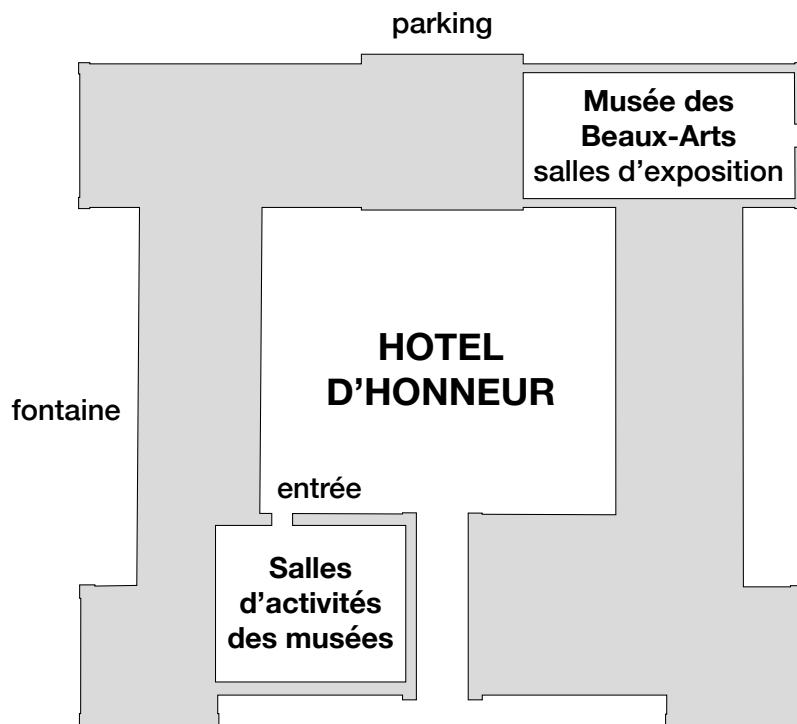
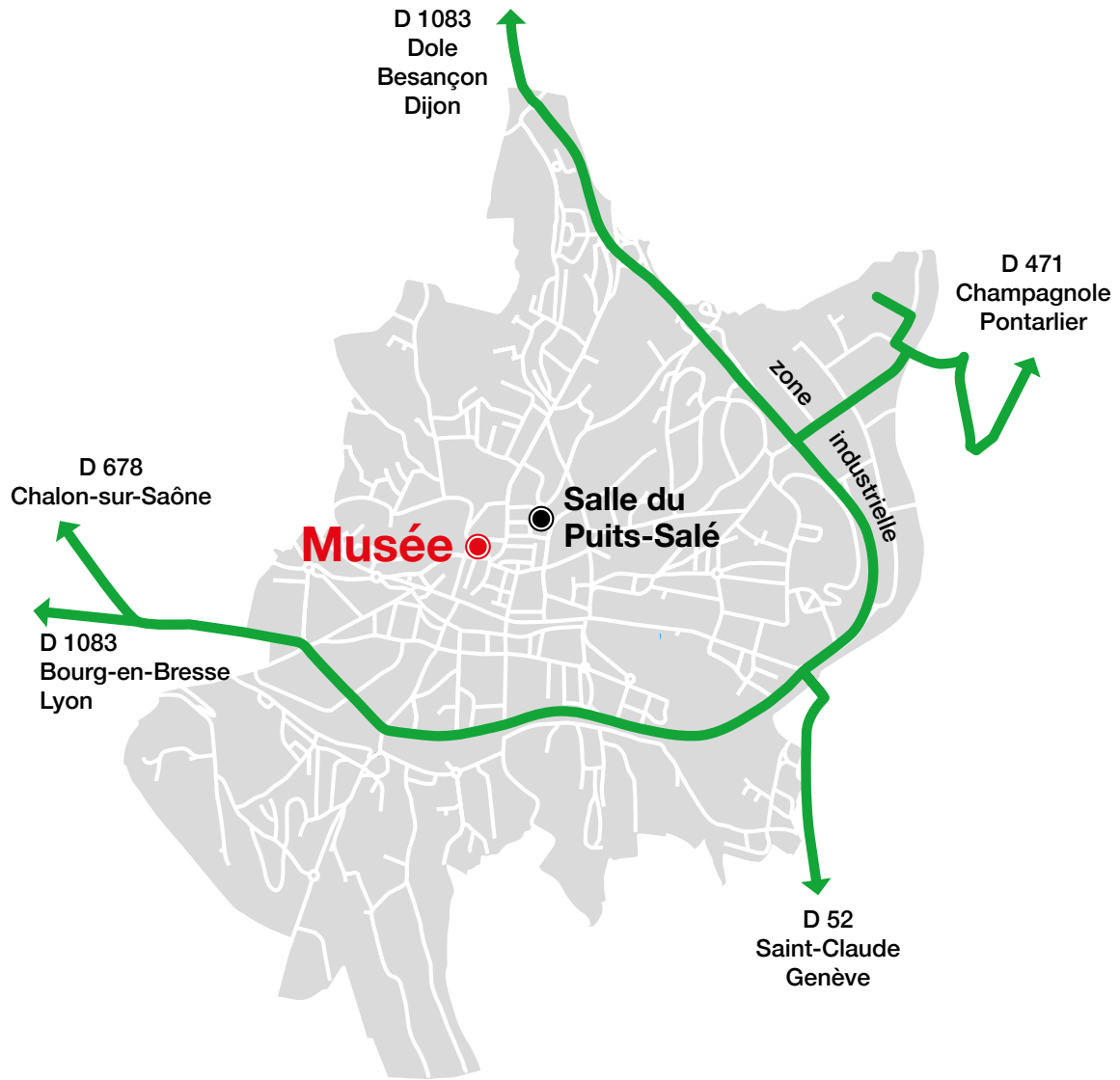
Réservations : 03 84 47 88 49

Médiation culturelle : resamusee@lonslesaunier.fr

Pascale Dumetz : pdumetz@lonslesaunier.fr

Marie Grivel : mgrivel@lonslesaunier.fr

LES CHÂTEAUX DU JURA... TROP FORTS !



VISITES COMPLÉMENTAIRES

À Lons-le-Saunier...

- **La médiathèque des Cordeliers**
7 rue des Cordeliers – 39000 Lons-le-Saunier – 03 84 47 85 50 – contact-4c@ecla-jura.fr
- **La Maison Rouget de Lisle - donation André Lançon**
24 rue du Commerce (sous les arcades) – 03 84 24 65 01 (office de tourisme)
- **L'Hôtel Dieu / Apothicairerie**
Place de l'Hôtel-de-Ville – 03 84 24 65 01 (office de tourisme)
- **Le Carcom** - *Expositions régulières dans le Hall d'honneur.*
Place du 11-Novembre – 03 84 24 74 00 – accueil@carcom.org
- **La Maison de la Vache qui rit**
25 rue Richebourg – 03 84 43 54 10
- **CDTOM** (Centre Départemental de Traitement des Ordures Ménagères)
350 rue René-Maire – 03 84 47 44 41 – info@letri.com
- **Réserve Naturelle de la Côte de Mancy**
France Nature Environnement Jura
21 rue Rouget-de-Lisle – 03 84 47 24 11

Aux alentours

- Le château du Pin – 03 84 25 32 95 / 07 72 50 85 55
- Le parc JURAFaune – 03 84 24 42 61
- L'abbaye de Baume-les-Messieurs – 03 84 44 99 28
abbaye@baumelesmessieurs.fr
- Les grottes de Baume – 03 84 48 23 02 / 03 84 44 99 28
grottes@baumelesmessieurs.fr
- Le château d'Arlay – 03 84 85 04 22 – contact@chateau-arlay.com
- Les sites UNESCO : Grande saline de Salins-les-Bains – 03 84 73 10 92 –
reservation@grande-saline.com
Saline royale d'Arc-et-Senans – 03 81 54 45 45 –
adelinedody@salineroyale.com
- Le château de Chevreaux-Châtel – 06 88 34 04 04 – contact@accjura.fr
- Le château de Présilly – 03 84 25 49 44 / 06 72 29 99 26 –
contact@balladinsduchateau.com

RESSOURCES

- 33** **Frise chronologique**

- 34** **Pyramide vassalique**

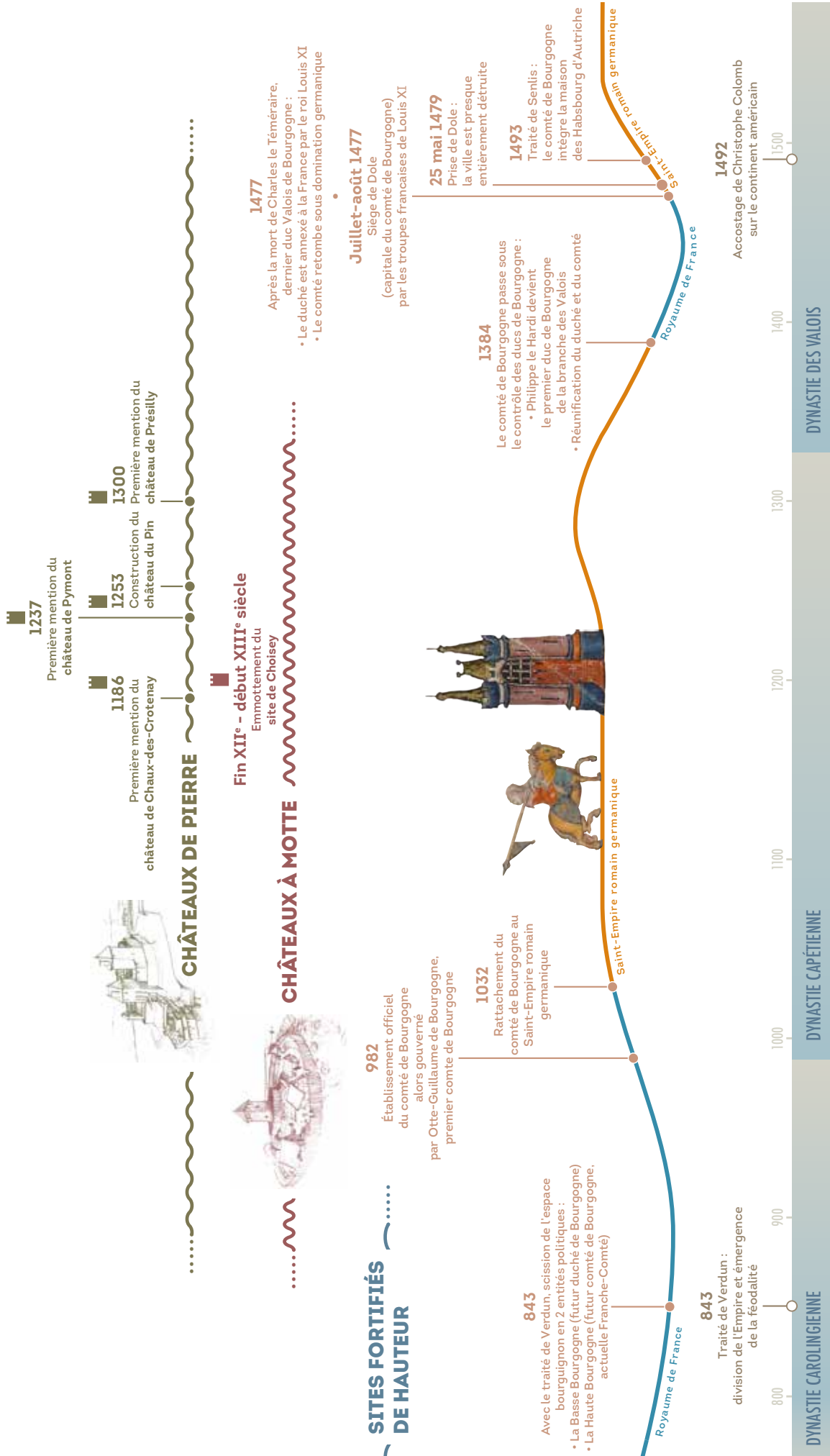
- 35 à 38** **Droits et devoirs de la seigneurie de beaufort
(extraits)**

- 39** **Carte des revenus de la seigneurie de La châtelaine
d'après les comptes de Mahaut d'Artois des années
1305-1306**

- 40 à 41** **Questionnaire d'aide à la visite libre**

FRISE CHRONOLOGIQUE

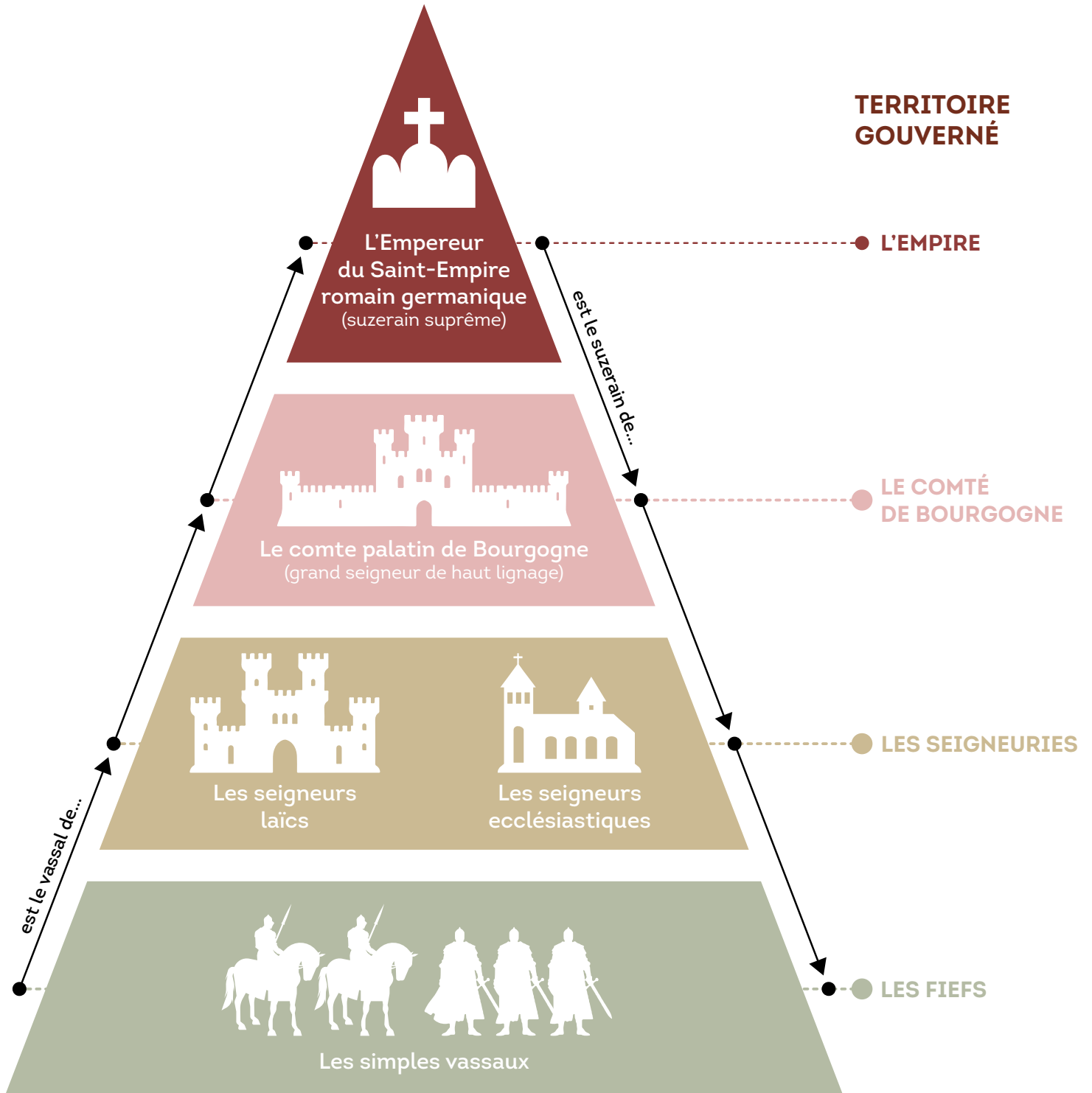
DAO Anne Habermacher



LES CHÂTEAUX DU JURA... TROP FORTS !

LA PYRAMIDE VASSALIQUE

DAO Anne Habermacher



Reconnaissance par les habitants de Beaufort des droits seigneuriaux dus à Clériadus de Coligny, chevalier, et à sa femme Catherine de Châteauevieux, dame de Beaufort

Extraits relatifs au château de Beaufort
1616, 30 août

Archives départementales du Jura, collection des titres de familles, 1 E 306
(mise au net des déclarations collectives des habitants de Beaufort).

Texte : Patricia Guyard, Directrice des Archives départementales du Jura

Contextualisation

Depuis le Moyen Âge, à chaque mutation de détenteur d'un fief par décès ou vente à un tiers, les sujets de la seigneurie sont tenus de reconnaître leurs devoirs au nouveau détenteur, sous peine de perdre leurs droits collectifs et l'usage aux biens banaux. Ces reconnaissances reprennent les déclarations précédentes, modifiées le cas échéant par des concessions et changements intervenus à l'issue de conflits, de nouvelles négociations, d'établissement d'un nouveau bien banal (four à pain, pressoir, bac pour traverser une rivière...), ou d'un nouveau type d'exploitation de ce bien (affermage, etc.).

Les déclarations relatives au château (reconnaissance de ce qui relève du seigneur et des devoirs des habitants à son sujet) restent en revanche très peu modifiées et toujours présentes même si le château est dans un état ruineux car l'édifice symbolise à lui seul le fief. Cette déclaration descriptive du château de Beaufort du début XVII^e siècle, nous fait ainsi connaître un état de possession et de droit datant de plusieurs décennies voire siècles, en actualisant certes l'état des terres du domaine contigües au château, mais en citant bien leur nature antérieure, très symptomatique de la composition d'un domaine castral immédiat (verger, safranier, potager, colombier, vigne...).

Transcription en vieux français

[...]

/f° 2v°/ Premierement la declaration des chastel et maison forte dudit Beaufort appertenant a genereux seigneur messire Cleriadus de Colligny, chevalier, baron et seigneur de Bouhan, Cressia, dudit Beaufort, Flacey etc. et a dame Catherine de Chasteaulvieux sa femme et compagne et des justices, domaines et aultres droitz a eux appertenant a cause de leur dite seigneurie de Beaufort, chastel et maison forte d'ilec.

Sçavoir leur compete et appertient ledit chastel et maison forte, ensemble des cours y estans, le tout clos et fermé de murailles contenant en circuil environ quatre poses.

Item leur compete et appertient le droict que tous les manans et habitans dudit village de Beaufort, Lestandonne, Rambel, Le Perron, le Sourbier et aulcungs de Maynault tenans meix dependans de la haulte justice dudit Beaufort sont tenuz et ont accoustumez de venir faire guet et garde audit chastel et maison forte dudit Beaufort en temps d'eminent peril et toutes et quantes fois qui leur est commendé et selon le nombre, et sur telle peine et esmende que commendé et ordonné leur est par celuy faisant ledit commendement a conmettre par

LES CHÂTEAUX DU JURA... TROP FORTS !

chascun commendé et deffaillant et non venant, et pour une chascune fois que commendé leur est, applicable ausdit seigneur et dame.

/f° 3/ Item le droict appartenant ausdiz seigneur et dame que les habitants desditz lieux sont tenuz et ont accoustumez de venir faire monstre d'armes avec les armes a eux ordonnees et par devant celui ou ceux que par lesditz seigneur et dame seront commis pour faire faire et veoir lesdites monstres, et ce sur telle et chascun deffaillant et non venant a ladite monstre et n'ayant les armes telles que leur sont ordonnees et en tel equipage que commandé leur est et pour une chascune fois quilz sont deffaillans applicable comme dessus.

Item le droict que les habitans des lieux dessusditz sont tenuz au temps d'éminent peril retirer et faire retraite de tous leurs biens audit chasteau et maison forte pour illec les garder.

Item le droict que tous lesdiz habitans et retrahans sont tenuz et ont accoustumez de faire pocer tous les rateaux que l'on met et appose au temps d'éminent peril sur les murailles dudit chasteau et closture d'iceluy, et iceux rateaux et murailles garnir d'eschelles, pontenemens, clayes et aultres choses necessaires pour la conservation et fortification dudit chasteau.

[...] /f° 11v°/

Domaine

Compete et appartient ausy auxdiz seigneur et dame dudit Beaufort un curtil cloz de murailles, contigut et joignant audit chasteaul et maison forte, contenant environ une pose, touchant devers matin un desert aultresfois en vigne appartenant ausdiz seigneur et dame, soir le chemin de l'entree et issue dudit chastel, vent au grand chemin tendant a Rambel, et bise ledit chastel et maison forte.

Item un vergier et safrenier semblablement cloz et barré de muraille, auquel a plusieurs arbres portans fruitz et un colombier de pierre fait a la manière et forme de tourt ronde, /f° 12/ contenant environ deux poses, touchant devers matin aux murailles et la basse court et le chemin de l'entree et issue dudit chasteaul, soir au chemin tendant doiz ledit chasteau Orbagna, vent le vergier de la chapelle Saint-George, et bise les vignes des Gay d'Orbagna.

Item un autre vergier presentement reduict en terre arable, contenant environ trois poses, assis audit territoire dudit Beaufort, dict et appelé le champ derrier le chasteau, que touche de matin ledit boys bannal dicte la foillee, soir les murailles dudit chasteaul et du jardin, vent le grand chemin tendant a Crevecoeur, et bise certains heritages en hermiture que souloient estre a Estevenin Contet et Michel Jarrault, d'Orbagna.

Traduction en langage actuel

Premièrement [font] la déclaration des château et maison-forte dudit Beaufort appartenant à Clériadus de Coligny, chevalier, baron et seigneur de Bouhans, Cressia, Beaufort, Flacey etc. et à Catherine de Châteauvieux, sa femme et compagne, et des justices, domaines et autres droits leur appartenant à cause de leur seigneurie de Beaufort, château et maison-forte du lieu, à savoir :

Leur revient et appartient ledit château et maison-forte, y compris les cours, le tout clos et fermé de murailles, contenant une surface d'environ 4 poses.

Leur revient aussi et appartient le droit que les résidents et habitants des villages de Beaufort, L'Etandonne, Rambey, Le Perron, le Sorbier et quelques hommes de Maynal tenant des meix dépendant de la haute justice de Beaufort, sont tenus et doivent de coutume venir faire guêt et garde au château et maison-forte de Beaufort en temps d'éminent péril et à chaque fois que cela leur est commandé et selon le nombre [d'habitants], et sous peine de sanction et d'amende qui seront fixées et ordonnées par celui qui fera ledit commandement, à subir par chaque défaillant et à chaque commandement, au profit desdits seigneur et dame.

Aussi le droit appartenant auxdits seigneur et dame que les habitants desdits lieux sont tenus et ont coutume de venir faire la montre d'armes avec les armes qui leur sont ordonnées et devant celui ou ceux qui seront commis par lesdits seigneur et dame à faire faire et voir lesdites montres ; et sur chaque défaillant et absent à ladite montre et n'ayant pas les armes qu'on lui a ordonné ou n'étant pas équipé comme il lui est commandé, et à chaque fois, [auront les mêmes sanctions que dessus au profit desdits seigneur et dame].

Aussi le droit que les habitants de ces lieux sont tenus, en temps d'éminent péril, amener tous leurs biens au château et maison-forte pour les y garder.

Aussi le droit que tous les habitants et retrahants [personnes autorisées à se protéger au château avec leur biens] sont tenus et ont coutume de faire poser tous les râdeaux [herse ?] que l'on place et appose en temps d'éminent péril sur les murailles et les clôtures du château et maison-forte, et les garnir d'échelles, échafaudages, claies et toutes choses nécessaires à la conservation et fortification du château.

Domaine

Revient et appartient aussi aux seigneur et dame de Beaufort un jardin clos de muraille, contigu et joignant au château et maison-forte, contenant environ une pose, touchant à l'est une terre en friche qui était autrefois une vigne appartenant aux seigneur et dame, à l'ouest le chemin de l'entrée du château, au sud un grand chemin tendant vers Rambey, à au nord le château et maison-forte.

Aussi un verger et safranier, de même clos et barré de muraille, dans lequel il y a plusieurs arbres portant fruits et un colombier de pierre à la manière d'une tour ronde, contenant environ deux poses, touchant à l'est les murailles, la basse cours [la cours basse] et le chemin de l'entrée du château, à l'ouest le chemin allant du château à Orbagna, au sud le verger de la chapelle Saint-Georges, et au nord les vignes des Gay, d'Orbagna.

Aussi un autre verger actuellement réduit en terre arable, contenant environ 3 poses, assis à Beaufort, appelé le champ derrière le château, qui touche à l'est le bois banal dit la Folie, à l'ouest les murailles du château et du jardin, au sud le grand chemin tendant vers Crèveœur et au nord des héritages abandonnés qui étaient à Estevenin Contet et Michel Jarrault, d'Orbagna.

Droits seigneuriaux.

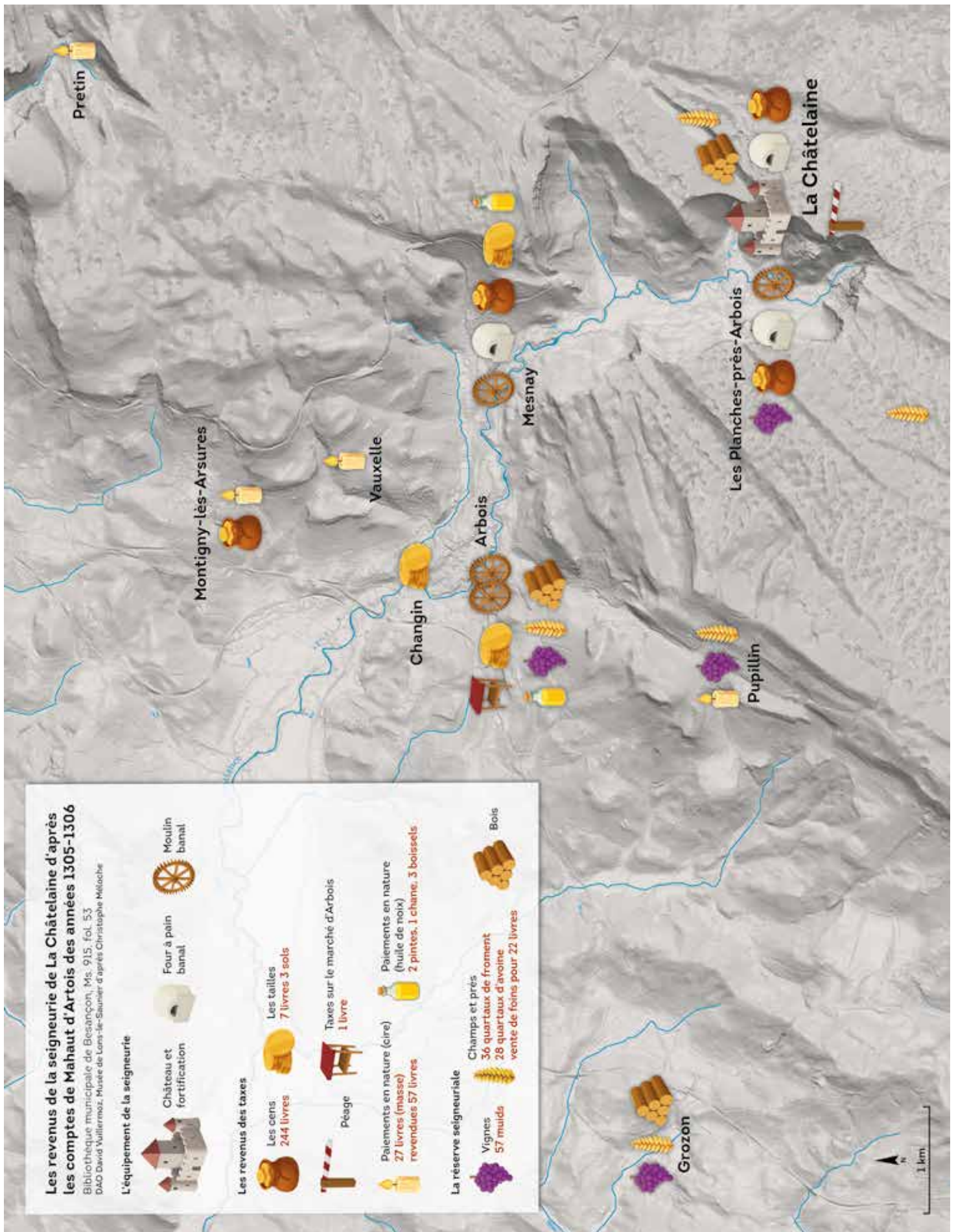
de la Terre et Seigneurie de Beaufort.

Premièrement La déclaration

Du Castel et maison forte dudit Beaufort
Appartenant a vénereux Seig^r Me^sire. Geriades
de Colligny Chevalier Baron et Seig^r de Bouhan Laix
Crestia dudit beaufort flaccy et de la dame, dame
Catherine de Castcauieux sa femme. et Compagne
Et des Justices domaines et autres droits a eux
Appartenants a cause de leur Seig^rie de Beaufort Castel
Et Maison forte d'Illec

Savoir Leur Compete et appartient ledit Castel
Le chateau Et maison forte ensemble des Curs y estants le tout Clos Et
ferme de murailles contenant en Circuit Environ Quatre
Toises

Item Leur Compete et appartient Le droit que
Tous les manants et habitants dudit Village de Beaufort
Lestandonne Rambel et le Perron le Sourbier et Aucuns
De Maynault tenants Meix dependants de la haute Justice
Quet et Garde dudit Beaufort sont tenus et ont Accoustumez
de Venir faire quet et Garde Audit Castel Et
Maison forte dudit Beaufort En temps d'Éminent
Peril Et Toutes et quantes fois quil Leur Est
Commande Et Selon le nombre Et Sur telle peyne
Et Esmeude que Commandee Et ordonnee leur
Et par Cely faisant ledit Commandement a
Commettre par Chacun Commande et defaillant
Et non Venant Et pour Vne Chacune fois
Lue Commande leur est Applicable au dit
Seigneur Et Dame



LES CHÂTEAUX DU JURA... TROP FORTS !

QUESTIONNAIRE D'AIDE À LA VISITE LIBRE

L'ARCHITECTURE CASTRALE (espaces A à D)

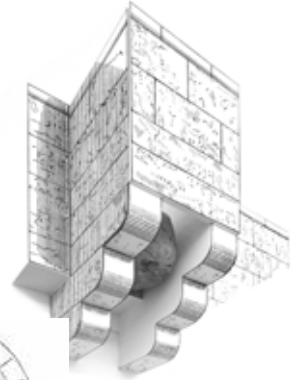
1- Comment s'appellent les deux espaces composant le château, qu'ils soient de bois et de terre ou de pierre ?

- a) basse-cour
- b) moyenne-cour
- c) haute-cour



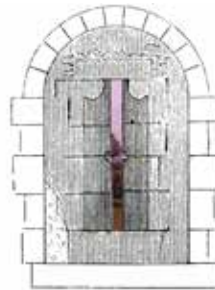
2- Quel nom donne-t-on au système de défense pouvant se situer au-dessus d'une porte d'entrée ?

- a) canonnière
- b) créneau
- c) bretèche



3- Comment appelle-t-on l'ouverture verticale et étroite dans mur d'enceinte ?

- a) meurtrière
- b) canonnière
- c) archère



4- Quel artisan utilise la truelle ?

- a) charpentier
- b) menuisier
- c) maçon



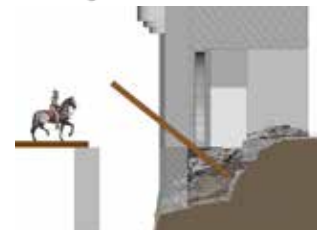
5- Quel artisan utilise la scie ?

- a) charpentier
- b) menuisier
- c) maçon



6- Comment fonctionne le pont-levis de la haute-cour du château de Chaux-des-Crotenay ?

- a) avec des cordes et des poulies
- b) avec de l'eau (système hydraulique)
- c) en basculant



VIVRE AU CHÂTEAU (espaces E à H)

1- À quelle famille appartient l'armoirie qui se décrit ainsi : « De gueules à la bande d'or » ?

- a) La famille de Poupet
- b) La famille de Chalon
- c) La famille de Vaudrey

2- Dans un château, où sont placés les carreaux de pavement ?

- a) aux murs
- b) au plafond
- c) au sol



3- Comment s'appelle cet objet ?

- a) une louche
- b) une casserole
- c) une poêle



4- À quoi jouent ces personnages ?

- a) aux petits chevaux
- b) aux dames
- c) aux échecs



5- Comment appelle-t-on ce casque de chevalier ?

- a) heaume à tête de crapaud
- b) casque à bassinet
- c) casque à seau



6- Combien y a-t-il de moulins dans la seigneurie de La Châtelaine appartenant à Mahaut d'Artois ?

- a) 3
- b) 4
- c) 5



Musée
Lons le Saunier

2026