



Ville de
Lons le Saunier

Musée & Service d'archéologie de Lons-le-Saunier

ATELIERS PEDAGOGIQUES

musée de France







SOMMAIRE

- 2 Présentation de l'offre
- 3 Démarche pédagogique
- 5 Liste des ateliers et leurs objectifs
- 13 Les ateliers en détail
 - 14 Archéologie
 - 26 Sciences naturelles
 - 28 Beaux-arts
 - 30 PEAC
 - 31 Pistes de réflexion
- 32 L'offre complémentaire
- 33 Les modalités pratiques



PRÉSENTATION DE L'OFFRE

Le musée de Lons-le-Saunier propose, tout au long de l'année, un programme d'activités couvrant les périodes des temps géologiques jusqu'au Moyen Âge. Celles-ci s'appuient sur les collections d'archéologie, de beaux-arts et de sciences naturelles.

Les activités sont conçues pour le public scolaire en lien direct avec les programmes de l'Éducation nationale, du cycle 2 jusqu'au cycle 4. Toutefois, quelques ateliers sont proposés au cycle 1, l'offre étant amenée à s'enrichir en direction de ce niveau.

L'équipe de médiation adapte également des activités aux élèves de lycée d'enseignement professionnel ou d'établissements spécialisés (IME...).

Des visites et des ateliers spécifiques sont mis en place à l'occasion des expositions temporaires.

Pour tout autre projet (PEAC, projet d'établissement, dispositif « La classe, l'œuvre ! »...), l'équipe du service des publics et du service éducatif se tient à votre disposition.



Temps effectif d'activité = 1h.

Pause toilettes et temps du trajet de retour au bus non compris.



1,00 €/élève par atelier.

1,00 €/élève par visite guidée.

Gratuit pour les accompagnateurs et professeurs.



Présentation d'objets ou de fac-similés archéologiques et de sciences naturelles, d'œuvres issues des collections beaux-arts.



Mallettes pédagogiques à disposition.



Matériel et matériaux fournis.



Réservation au **03 84 47 88 49**
ou resamusee@lonslesaunier.fr



Déplacement au sein des établissements scolaires : nous consulter.





DÉMARCHE PÉDAGOGIQUE

● Objectifs pédagogiques

- Sensibiliser aux patrimoines locaux.
- Valoriser les collections du musée.
- Pratiquer et expérimenter.
- Découvrir et s'approprier des techniques et savoir-faire.
- Acquérir un vocabulaire spécifique.
- Développer une approche sensorielle.
- Identifier des sites jurassiens de référence.

● Déroulement de l'activité

- Sensibilisation.
- Recherche.
- Exploitation.
- Structuration.

● Activités / moyens

- Ateliers de découverte / d'expérimentation.
- Manipulations/observations.
- Présentation d'objets ou d'œuvres / conduite de visites guidées, en fonction du calendrier des expositions temporaires.

● Bon déroulement

- L'équipe de médiation se réserve le droit d'adapter la durée de l'activité en fonction de l'effectif ou de l'horaire d'arrivée afin de préserver de bonnes conditions d'accueil.
- Il est demandé aux enseignants de bien vouloir apporter des cagettes ou autres contenants pour le transport des réalisations faites en ateliers.



A photograph of a classroom scene, overlaid with a solid red color. A male teacher stands on the left, holding a stick and pointing towards a chalkboard. The chalkboard has some text and a diagram. Several students are seated at desks in the foreground and middle ground, facing the teacher. The text 'LISTE DES ATELIERS ET LEURS OBJECTIFS' is centered in large white capital letters.

LISTE DES ATELIERS ET LEURS OBJECTIFS

		ATELIER	CYCLE 1			
			TPS	PS	MS	GS
ARCHÉOLOGIE	NÉOLITHIQUE	<i>On va en faire tout un fromage ! Faisselles</i> p.15	✓	✓	✓	✓
		<i>Visite guidée virtuelle de l'exposition " Néolithique. Les village de Chalain et Clairvaux, patrimoine de l'humanité. "</i> p.15				
		<i>Qu'est-ce qu'on mange ? L'alimentation au Néolithique</i> p.15				
		<i>Tout feu, tout flamme ! Faire du feu au Néolithique</i> p.15				
		<i>Des villages entre lac et forêt... Organiser son village et son territoire</i> p.15				
		<i>1 cerne, 2 cernes, 3 cernes... La dendrochronologie</i> p.16				
	ÂGES DES MÉTAUX	<i>Entre Préhistoire et Histoire : le bronze, une étape importante de l'histoire de l'homme</i> p.18				
		<i>Des ceintures de prestige</i> p.18				
		<i>Frappe de monnaie gauloise</i> p.18				
	ANTIQUITÉ	<i>Enduits à la romaine</i> p.20				
		<i>Os à tout faire et jeu de marelle romaine</i> p.20				
		<i>À la lumière d'une lampe à huile...</i> p.20				

CYCLE 2			CYCLE 3			CYCLE 4			OBJECTIFS PÉDAGOGIQUES
CP	CE1	CE2	CM1	CM2	6 ^e	5 ^e	4 ^e	3 ^e	
✓	✓	✓	✓	✓	✓	✓	✓	✓	<ul style="list-style-type: none"> • Apprendre la méthode de montage d'une faisselle au colombin. • Aborder l'élevage et ses produits dérivés.
✓	✓	✓	✓	✓	✓	✓	✓	✓	<ul style="list-style-type: none"> • Permettre l'accès permanent à des collections fragiles. • Connaître et voir le patrimoine local classé UNESCO. • S'initier à l'outil numérique.
✓	✓	✓	✓	✓	✓	✓	✓	✓	<ul style="list-style-type: none"> • Découvrir les plantes cultivées, ramassées par l'homme à l'époque. • Mémoriser quelques noms de plantes, céréales et baies consommées au Néolithique.
		✓	✓	✓	✓	✓	✓	✓	<ul style="list-style-type: none"> • Connaître les utilisations du feu au Néolithique. • S'essayer à la mise en route d'un feu.
			✓	✓	✓	✓	✓	✓	<ul style="list-style-type: none"> • Comprendre les modes d'organisation, l'évolution des sociétés de la fin de la Préhistoire.
			✓	✓	✓	✓	✓	✓	<ul style="list-style-type: none"> • Découvrir une méthode de datation des bois. • S'initier à quelques principes de la méthode.
		✓	✓	✓	✓	✓	✓	✓	<ul style="list-style-type: none"> • Situer cette période dans le temps entre Préhistoire et Histoire. • Comprendre 2 techniques de fabrication d'objets en bronze.
		✓	✓	✓	✓	✓	✓	✓	<ul style="list-style-type: none"> • Comprendre que ces ceintures sont un élément essentiel de la parure féminine des élites. • Mettre en œuvre une technique pour réaliser une ceinture de l'époque de l'âge du Fer.
		✓	✓	✓	✓	✓	✓	✓	<ul style="list-style-type: none"> • Découvrir l'une des deux techniques de fabrication de monnaies de l'époque et pratiquer.
✓	✓	✓	✓	✓	✓	✓	✓	✓	<ul style="list-style-type: none"> • Découvrir la technique de réalisation des peintures romaines <i>a fresco</i>. • Réaliser un exemple.
		✓	✓	✓	✓	✓	✓	✓	<ul style="list-style-type: none"> • Appréhender un artisanat très particulier, le travail de l'os. • S'initier à une technique romaine. • Pratiquer un jeu de stratégie antique : la marelle.
		✓	✓	✓	✓	✓	✓	✓	<ul style="list-style-type: none"> • Aborder l'artisanat gallo-romain. • Connaître les usages et le fonctionnement des lampes à huile. • Sensibiliser au vocabulaire spécifique de cet objet.

		ATELIER	CYCLE 1			
			TPS	PS	MS	GS
ARCHÉOLOGIE	ANTIQUITÉ	<i>Mosaïques gallo-romaines</i> p.20				
		<i>Intailles, vous avez dit intailles ?</i> p.21				
	MOYEN ÂGE	<i>Pigments et enluminures</i> p.23				
		<i>Des bijoux au Moyen Âge</i> p.23				
		<i>Attachez vos ceintures ! Plaques-boucles mérovingiennes</i> p.23				
		<i>Une trompe d'appel médiévale...</i> p.23				
		<i>À table avec les chevaliers. Cuisine médiévale</i> p.24				
		<i>Jeux d'équilibre. Construire au Moyen Âge</i> p.24				
		<i>Carreaux de pavement</i> p.24				
		<i>Héraldique et blasons</i> p.24				
		<i>Comprendre le vitrail</i> p.25				

CYCLE 2			CYCLE 3			CYCLE 4			OBJECTIFS PÉDAGOGIQUES
CP	CE1	CE2	CM1	CM2	6 ^e	5 ^e	4 ^e	3 ^e	
		✓	✓	✓	✓	✓	✓	✓	<ul style="list-style-type: none"> • Comprendre la réalisation des mosaïques, leurs fonctions. • Apprendre la technique de réalisation des mosaïques antiques.
		✓	✓	✓	✓	✓	✓	✓	<ul style="list-style-type: none"> • Découvrir un bijou typiquement romain. • Comprendre les techniques de fabrication des intailles. • Réaliser une copie d'intaille antique jurassienne.
✓	✓	✓	✓	✓	✓	✓	✓	✓	<ul style="list-style-type: none"> • Comprendre la composition d'un pigment. • Connaître la calligraphie et l'enluminure. • Expérimenter la réalisation de pigments puis d'encres.
✓	✓	✓	✓	✓	✓	✓	✓	✓	<ul style="list-style-type: none"> • Découvrir des bijoux médiévaux jurassiens ainsi que leurs fonctions. • Confectionner des copies de pendeloques médiévales.
		✓	✓	✓	✓	✓	✓	✓	<ul style="list-style-type: none"> • S'initier à la technique de la ciselure, de la gravure sur métal. • Comprendre le rôle social et les usages des plaques-boucles.
		✓	✓	✓	✓	✓	✓	✓	<ul style="list-style-type: none"> • Appréhender un type d'artisanat médiéval. • Découvrir l'argile en tant que matière première. • Connaître la fabrication, les usages et le fonctionnement des trompes d'appel.
		✓	✓	✓	✓	✓	✓	✓	<ul style="list-style-type: none"> • Distinguer la cuisine des seigneurs de celle des paysans. • Comprendre l'importance des épices à cette période. • Toucher, sentir, goûter.
		✓	✓	✓	✓	✓	✓	✓	<ul style="list-style-type: none"> • Connaître la technique de construction. • utiliser une méthode simple pour faire un plan.
		✓	✓	✓	✓	✓	✓	✓	<ul style="list-style-type: none"> • Comprendre le rôle du pavement et la technique de réalisation.
		✓	✓	✓	✓	✓	✓	✓	<ul style="list-style-type: none"> • Découvrir l'origine des blasons, une pratique née au Moyen Âge. • Connaître les règles pour créer un blason. • Se familiariser avec le vocabulaire spécifique de l'héraldique.
		✓	✓	✓	✓	✓	✓	✓	<ul style="list-style-type: none"> • Connaître les différentes étapes de la fabrication d'un vitrail ainsi que ses fonctions. • S'initier à la technique du vitrail.

	ATELIER	CYCLE 1			
		TPS	PS	MS	GS
SCIENCES NATURELLES	<i>La marche des dinosaures</i> p.27	✓	✓	✓	✓
	<i>Fossile qui es-tu ?</i> p.27	✓	✓	✓	✓
	<i>Réaliser un herbier</i> p.27				
	<i>1 cerne, 2 cernes, 3 cernes... La dendrochronologie</i> p.27				
BEAUX-ARTS	<i>Léon, le papillon</i> p.29	✓	✓	✓	✓
	<i>Bouquet de couleurs</i> p.29				
	<i>La statue de Claude-Joseph Rouget de Lisle</i> p.29				
PEAC	<i>Lons-le-Saunier, hier et aujourd'hui</i> p.30				
	<i>Lons-le-Saunier, histoire et archéologie</i> p.30				

CYCLE 2			CYCLE 3			CYCLE 4			OBJECTIFS PÉDAGOGIQUES
CP	CE1	CE2	CM1	CM2	6 ^e	5 ^e	4 ^e	3 ^e	
					✓				<ul style="list-style-type: none"> • Comprendre les modes de déplacement bipède et quadrupède. • Interpréter la succession des traces. • Développer la motricité. • 6^e : appréhender ma formation du massif jurassien et comprendre le principe de fossilisation.
✓	✓	✓	✓	✓	✓	✓	✓	✓	<ul style="list-style-type: none"> • Comprendre ce qu'est la fossilisation. • Faire le lien entre le fossile et l'animal vivant.
		✓	✓	✓	✓	✓			<ul style="list-style-type: none"> • S'initier à la réalisation d'un herbier, au descriptif botanique.
					✓	✓	✓	✓	<ul style="list-style-type: none"> • Comprendre l'influence de l'environnement sur la croissance des arbres. • S'initier à quelques principes de la méthode de datation des bois.

									<ul style="list-style-type: none"> • Décrire une image en utilisant un vocabulaire adapté. • Réaliser une composition plastique à l'aide de pigments. • Définir une nature morte
✓	✓	✓	✓	✓	✓				<ul style="list-style-type: none"> • Décrire une image en utilisant un vocabulaire adapté. • Pratiquer le dessin en étant fidèle au réel ou en inventant. • Réaliser une composition plastique en combinant différents matériaux, techniques et procédés.
						✓	✓	✓	<ul style="list-style-type: none"> • Connaître Claude-Joseph Rouget de Lisle et Auguste Bartholdi. • Savoir regarder une sculpture dans l'espace urbain. • Comprendre le processus de création d'une sculpture au XIX^e siècle.

✓	✓	✓							<ul style="list-style-type: none"> • Faire de la lecture de paysage. • Comprendre l'évolution de la ville. • S'initier à la prise de vues.
			✓	✓	✓				<ul style="list-style-type: none"> • Appréhender les sources archéologiques et les archives. • Dialoguer avec des archéologues. • Découvrir des objets archéologiques issus des fouilles pratiquées à Lons-le-Saunier.





LES ATELIERS EN DÉTAIL

Néolithique

(5 300 - 2 200 av. J.-C.)



Le Néolithique est une période décisive de la Préhistoire au cours de laquelle l'Homme devient producteur de ses ressources végétales et animales et se sédentarise ; il édifie en effet les premiers villages. Il est également à l'origine de nombreuses innovations techniques : pierre polie, céramique, textile, traction animale, etc.

La période se caractérise encore par l'apparition des premiers réseaux d'échanges à longue distance.

Certains chercheurs considèrent que cette « révolution » marque le début de l'Anthropocène. Dans le Jura, les palafittes de Chalain et Clairvaux-les-Lacs témoignent de manière exceptionnelle de cette époque.

Classés au patrimoine de l'UNESCO, ces villages ou stations ont fait l'objet de fouilles pendant une quarantaine d'années par une équipe dirigée par Anne-Marie et Pierre Pétrequin. Les dizaines de milliers d'objets mis au jour et la riche documentation qui les accompagnent retracent de manière très précise le quotidien, d'il y a 5 000 ans.

La conservation exceptionnelle des matières organiques (bois, fibres végétales, etc.) fait de ces collections des témoins particulièrement précieux.

• On va en faire tout un fromage !

Faisselles

Cet atelier présente la méthode de montage d'une faisselle au colombin employée au Néolithique. Adaptée aux plus jeunes, elle permet d'expérimenter les gestes techniques qui aboutissent à un objet caractéristique de la période.

La faisselle permet d'évoquer les débuts de l'élevage et les produits laitiers qui en dérivent, déjà fabriqués au Néolithique.

En option : cuisson des réalisations.



• Qu'est-ce qu'on mange ?

L'alimentation au Néolithique

Les pratiques agricoles initiées au Néolithique entraînent de nouvelles habitudes alimentaires. L'homme continue de cueillir des baies mais il cultive désormais des céréales.

Quelles plantes cultive-t-il ? Pour quels usages (alimentation, tissage...) ?

Via la fabrication d'un « mémo-graines », les élèves ont un aperçu d'une partie de la nourriture de l'époque. Possibilité de dégustation ou réalisation d'une recette néolithique « reconstituée ».



• Des villages entre lac et forêt...

Organiser son village et son territoire

Le Néolithique se caractérise par la sédentarisation des populations. Autour des lacs de l'arc alpin, elle prend la forme de villages sur pilotis. À partir des plans de deux villages de périodes différentes, les élèves restituent les constructions sous forme de maquettes en planchettes de bois. L'observation et la description de ces villages reconstitués permettent de comprendre leur organisation et leurs évolutions, sous l'influence de nouvelles populations.



• Tout feu, tout flamme !

Faire du feu au Néolithique

L'Homme maîtrise le feu depuis environ 400 000 ans et s'en sert pour de nombreux usages. Avec quoi et comment les hommes font-ils du feu, sans briquet ni allumette ?

Les différentes utilisations du feu et le mode de vie au Néolithique sont également abordés. Après avoir vu la technique du feu par friction, les élèves s'essaient à la mise en route d'un feu via la technique utilisée sur les sites du Jura : le feu par percussion.



• 1 cerne, 2 cernes, 3 cernes...

La dendrochronologie

Découvrir une méthode de datation des bois extrêmement précise basée sur l'observation des cernes des arbres. Les élèves s'initient à quelques principes de la méthode : observation et report de mesures à partir d'une technique simple utilisée par les scientifiques. Puis, ils l'appliquent à l'un des sites lacustres pour mieux appréhender les informations complémentaires qu'offre la méthode.

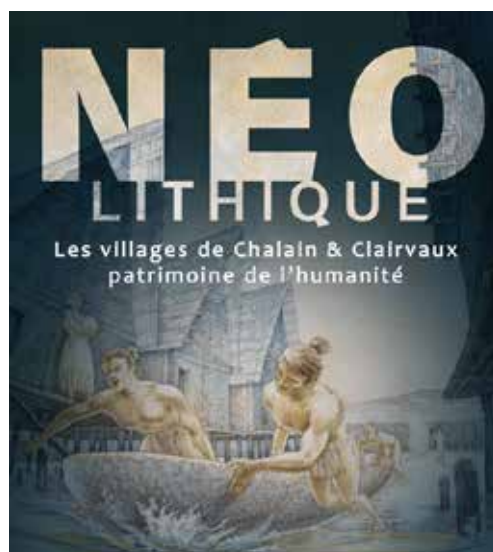


• Visite guidée virtuelle de l'exposition

"Néolithique. Les villages de Chalain et Clairvaux patrimoine de l'humanité."

Guidé par nos médiateurs, visitez virtuellement cette exposition présentée en 2021, pour connaître un patrimoine certes local, mais de dimension mondiale. Ce sera l'occasion de questionner l'impact de l'Homme sur son environnement dès la Préhistoire. Les objets présentés permettent également un travail sur l'objet technique, les outils innovants, leurs usages. L'exposition présente un intérêt pédagogique allant au-delà de la découverte du Néolithique en tant que période historique. Elle est accessible dès le cycle 1 (CP) et peut être exploitée jusqu'en terminale.

↳ <https://www.lonslesauxier.fr/les-musees/exposition-virtuelle/exposition-neolithique/>



Âges des métaux

(2 200 - 52 av. J.-C.)



Les « âges des métaux », appelés aussi « Protohistoire », comprennent deux grandes phases : l'âge du Bronze (2 200 à 800 av. J.-C.) et l'âge du Fer (800 à 52 av. J.-C.). Le développement de la métallurgie caractérise cette période. La production d'objets en métal prend une place importante dans le quotidien, perceptible jusque dans l'organisation de la société (apparition d'élites dominantes).

Le travail du bronze (alliage de minerais de cuivre et d'étain) permet le perfectionnement de l'armement et de l'outillage. Ce métal est également utilisé pour la réalisation de parures et d'objets rituels ou de prestige. Certains artefacts nécessitent une grande habileté technique suggérant alors l'existence d'artisans spécialisés : orfèvres, dinandiers, etc.

Durant la seconde période de la Protohistoire se généralise la métallurgie du fer. Cette nouvelle technologie est essentiellement destinée à la fabrication d'armes et d'outils agricoles. Variés et efficaces, ces derniers ont facilité les défrichements et le travail de la terre. Les réseaux commerciaux de ressources naturelles (minerais, ambre, sel, etc.) initiés à l'échelle de l'Europe, au cours de la période précédente, sont accaparés par les classes privilégiées. A la fin de l'âge du Fer, au III^e siècle av. J.-C., l'intensification des contacts avec les populations méditerranéennes conduit à l'apparition de la monnaie en Gaule. Les différents peuples gaulois se dotent peu à peu d'émissions reconnaissables et échangeables entre elles ou avec l'Italie romaine.

• **Entre Préhistoire et Histoire : le bronze, une étape importante de l'histoire de l'homme**

Après avoir compris l'importance de la découverte du bronze, les élèves entrevoient les différents domaines d'utilisation de ce matériau, notamment la parure féminine. À l'âge du Bronze, les élites portent des parures imposantes dans leurs formes. Les élèves voient les deux techniques de fabrication d'objets en bronze : la cire perdue et le martelage. Puis, ils s'appliquent à produire une copie, en métal à repousser, d'une large ceinture à pendeloques sonores, comme celle mise au jour dans la région.

Site(s) concerné(s) :

Larnaud (Jura), Blanot (Côte-d'Or), Mathay (Doubs),
Génélard (Saône-et-Loire).

• **Des ceintures de prestige**

À l'âge du Fer, les femmes ayant un statut social particulier affirment leur identité à travers leurs parures et leurs accessoires vestimentaires.

Particularité jurassienne, à partir de 550 av. J.-C., ces femmes adoptent de larges plaques de ceintures en tôle de bronze estampée. Les décors sont réalisés en utilisant les techniques du repoussé : la ciselure et le poinçonnage. Les élèves expérimentent ces techniques sur une fine plaque de métal afin de reproduire les décors d'une plaque de ceinture découverte dans le Jura.

Site(s) concerné(s) :

Forêt des Moidons, région de Salins-les-Bains.



• **Frappe de monnaie gauloise**

Coin, avers, revers... La fabrication de monnaies gauloises n'aura plus de secret pour les élèves. Ils découvrent l'origine des pièces de monnaies en Gaule et expérimentent l'une des deux techniques de fabrication des monnaies : la frappe.

Site(s) concerné(s) :

Valempoulières, La Balme-d'Épy, région de Salins-les-Bains.



Antiquité

(52 av. J.-C. - 476 apr. J.-C.)



Après son incorporation dans l'Empire romain, la Gaule connaît progressivement des changements culturels. Diverses facettes de la société sont touchées : langue, écriture, architecture, alimentation et religion. Néanmoins, la culture gauloise ne disparaît pas. Elle se conjugue avec celle de l'occupant pour composer la civilisation gallo-romaine.

Un important réseau de capitales, de cités et d'agglomérations se met en place en Gaule. Celles-ci s'équipent de bâtiments d'influence romaine richement agencés et décorés (fresques, mosaïques) : édifices publics (thermes, théâtres, temples, etc.) et habitations de type *domus* (réservées aux classes aisées). Ces villes assurent le relais avec le monde rural où la *villa*, au luxe parfois imposant, fait son apparition. La multiplication des établissements agricoles engendre le développement des activités agro-pastorales et la diversification de la production. Voies et chemins relient les centres urbains et les sites ruraux favorisant ainsi le commerce et la diffusion de la culture romaine. À cet égard, l'artisanat prospère. De nouvelles techniques permettent de fabriquer des objets de la vie quotidienne à large échelle : procédé du verre soufflé (vaisselle), moulage en série (lampes à huile, statuettes, céramiques sigillées, etc.), tour à archet (décoration d'artéfacts en os). D'autres produits manufacturés, comme les bijoux et les parures (fibules aux formes variées, bagues à intaille, etc.), circulent dans tout l'Empire pour satisfaire les populations adhérant à la mode romaine.

• **Enduits à la romaine**

Les élèves sont initiés aux techniques de réalisation des peintures romaines. En s'inspirant des différents exemples du site de Villards-d'Héria, les participants créent une fresque à l'aide de pigments naturels apposés sur un enduit frais.

Site(s) concerné(s) :
Villards-d'Héria



• **Os à tout faire et jeu de marelle romaine**

L'artisanat de l'os, appelé tabletterie, est courant à l'époque romaine.

Les élèves élaborent des motifs sur des jetons en os selon la technique antique.

Cet aperçu du travail du tabletier donne ensuite l'occasion d'utiliser ces jetons pour jouer à un jeu de plateau et de stratégie : la marelle. Celui-ci était très apprécié comme en témoignent les nombreux vestiges de plateaux retrouvés sur le territoire de l'Empire romain.

Site(s) concerné(s) :
Pannessières, Villards-d'Héria, Lons-le-Saunier



• **À la lumière d'une lampe à huile...**

Découverte des usages, formes, décors et techniques de fabrication des lampes à huile gallo-romaines. Les élèves expérimentent la technique du moulage pour produire des copies de lampes découvertes à Lons-Le-Saunier.

En option : cuisson des réalisations.

Site(s) concerné(s) :
Lons-le-Saunier



• **Mosaïques gallo-romaines**

Tesselles, marteline et tranchet... Les élèves comprennent la fonction des mosaïques et leur procédé de mise en forme. Ils découvrent également le vocabulaire lié à cette technique, apportée par la romanisation de la Gaule. De manière individuelle ou collective, les participants réalisent une mosaïque à l'aide de tesselles colorées, en s'inspirant de celles mises au jour à Montmorot

Site(s) concerné(s) :
Montmorot



• *Intailles, vous avez dit intailles ?*

Les intailles sont à la fois des marqueurs de la romanisation et de statut social. En pierre finement gravée ou en pâte de verre, ces cabochons de petite taille sertissaient des chatons de bague. Après l'observation des motifs représentés sur les intailles du musée, les élèves appréhendent les différents emplois de ces objets. Puis, ils s'essayent à la gravure en réalisant une copie d'une intaille composant le lot exceptionnel découvert à Lons-le-Saunier.

Site(s) concerné(s) :
Lons-le-Saunier



Moyen Âge (476 - 1492)



Traditionnellement, le Moyen Âge est divisé en haut Moyen Âge (V^e-X^e s.), Moyen Âge classique (XI^e-XIII^e s.) et bas Moyen Âge (XIV^e-XV^e s.).

La chute de l'Empire romain et les grandes invasions de populations germaniques (de l'Est et du Nord de l'Europe) marquent le début du haut Moyen Âge. Parmi ces peuples, les Francs s'installent progressivement en Gaule. Ils domineront le territoire donnant ainsi naissance aux dynasties mérovingienne et carolingienne.

Le christianisme s'impose et rythme la vie de la société médiévale au cours des périodes suivantes. La construction d'édifices religieux connaît ainsi un développement florissant. Les villes de l'Antiquité sont réorganisées et un nouveau type de gouvernance s'assoit avec l'expansion de la féodalité durant le Moyen Âge classique. Les innovations antiques se perfectionnent, les techniques agricoles et artisanales s'améliorent (essor important du moulin à eau pour la production du textile, de l'huile, du papier). La fusion entre les mondes germanique et romain s'illustre, en particulier, dans l'artisanat du métal à travers le travail des orfèvres mérovingiens (plaques-boucles, fibules...). En parallèle, de nouvelles technologies se diffusent en Europe depuis l'Extrême-Orient et le monde arabe (canons à boulets de fonte, boussole, astrolabe). La période médiévale s'achèvera au XV^e siècle avec l'avènement de la Renaissance, après divers épisodes de crises jalonnant le bas Moyen Âge (famine, peste, guerre de Cent Ans).

• **Pigments et enluminures**

Mais comment fabriquait-on les couleurs au Moyen Âge ?

Les élèves confectionnent plusieurs pigments qu'ils mettent en œuvre dans la création de leur propre enluminure.



• **Des bijoux au Moyen Âge**

L'orfèvrerie tient une place importante dans l'artisanat médiéval. Les artisans du métal maîtrisent particulièrement bien la réalisation de bijoux.

Durant le Moyen Âge, les ornements corporels sont fortement influencés par la religion et le statut social. Après avoir appréhendé les significations que revêt le port de bijoux durant cette période, les élèves confectionnent une copie d'un collier à pendeloques découvert sur le site du château de Pymont.

Site(s) concerné(s) :
Villeneuve-sous-Pymont



• **Attachez vos ceintures ! Plaques-boucles mérovingiennes**

La période mérovingienne s'articule entre traditions antiques et apports culturels francs. Le Jura, connaît aussi l'installation de communautés chrétiennes parmi les plus précoces de France. La religion chrétienne s'organise sur le territoire et trouve un écho insoupçonné dans la mode vestimentaire. Les élèves décryptent les motifs qui ornent les plaques-boucles et fabriquent leur ceinture en s'appuyant sur des exemples jurassiens. Ils s'essayent à la technique de la ciselure et de la gravure sur métal à repousser.

Site(s) concerné(s) :
Saint-Maur, Courlans, Orgelet, Briod



• **Une trompe d'appel médiévale...**

Les élèves découvrent un instrument à vent qui n'est pas un instrument de musique et que l'on retrouve dans bon nombre de châteaux médiévaux, y compris jurassiens. Ils en comprennent l'usage et la technique de fabrication en réalisant une copie de trompe d'appel.

En option : cuisson des réalisations.

Site(s) concerné(s) :
Villeneuve-sous-Pymont, Chaux-du-Dombief, Montaignu



• **À table avec les chevaliers.**
Cuisine médiévale

Senteurs et saveurs sont les maîtres-mots de cette activité conçue pour faire appel aux sens des élèves. Maniguette, gingembre, badiane ou safran... Reconnaître ou découvrir les épices utilisées dès le Moyen Âge pour se constituer un premier répertoire olfactif. Leurs sens sont ainsi sollicités lors de la confection d'une recette médiévale puis de sa dégustation.



• **Jeux d'équilibre.**
Construire au Moyen Âge

Comprendre la construction à l'époque romane et s'initier à quelques principes d'édification. Après une présentation de plusieurs édifices romans jurassiens, les élèves expérimentent le dessin géométrique à l'aide d'une simple corde et réalisent un arc en plein cintre au moyen d'une maquette tactile.

Site(s) concerné(s) :
 Baume-les-Messieurs, Gigny-sur-Suran,
 Lons-le-Saunier, Saint-Hymetière, Saint-Lupicin



• **Carreaux de pavement**

Souvent connus grâce aux fouilles anciennes, les collections du musée de Lons-le-Saunier et de certains édifices jurassiens recèlent de beaux spécimens de cet ancêtre du carrelage. Simples ou ornés de motifs bicolores variés (animal, fleur, chevalier, être fabuleux), les élèves réalisent leur propre carreau en argile selon les principes de fabrication médiévaux.
En option : cuisson des réalisations.

Site(s) concerné(s) :
 Desnes, Orgelet, Villeneuve-sous-Pymont,



• **Héraldique et blasons**

Sinople ? Gueules ? Sable ? Vair ? Les élèves sont initiés au vocabulaire et aux règles de l'héraldique pour créer un blason sur un bouclier en carton.

Site(s) concerné(s) :
 Lons-le-Saunier, Baume-les-Messieurs



• Comprendre le vitrail

Les élèves comprennent les différentes étapes de la fabrication d'un vitrail ainsi que ses fonctions. Ils s'initient aux premiers rudiments du métier de maître-verrier (ou vitrailliste) à travers une réalisation avec des matériaux de substitution tout en mettant en œuvre les techniques traditionnelles.

Site(s) concerné(s) :

Baume-les-Messieurs, Lons-le-Saunier



Sciences naturelles



Les collections, rassemblées essentiellement aux XIX^e et début du XX^e siècle, comprennent des éléments représentatifs des sciences de la Vie et de la Terre, illustrant la richesse et l'évolution de la nature au fil des temps géologiques.

Les collections géologiques (fossiles et roches issus du sous-sol) permettent de découvrir et comprendre l'histoire du Massif jurassien, de sa formation à nos jours.

D'autres collections traitent des sciences de la Vie (botanique, malacologie...).

Constituées le plus souvent localement, elles ouvrent une fenêtre sur la biodiversité des siècles passés. Elles sont régulièrement utilisées en ce sens aujourd'hui par les naturalistes car elles permettent de mieux appréhender notre environnement passé.

Des sites naturels remarquables peuvent être visités en complément de la découverte des collections du musée (reculée de Baume-les-Messieurs, site à empreintes de dinosaures de Loulle, Réserve naturelle régionale de la côte de Mancy...).

• **La marche des dinosaures**

Les élèves sont initiés au mode de déplacement des quadrupèdes pour mieux comprendre les traces fossilisées sur les pistes jurassiennes. Chacun fabrique une empreinte qui permettra à la classe de constituer une piste et l'histoire qu'elle raconte.

Site(s) concerné(s) :
Loulle, Coisia



• **Fossile, qui es-tu ?**

Un jeu permet de définir, ensemble, la notion de fossilisation des êtres vivants. À partir de ce postulat, il est possible de comprendre les informations qu'apportent les fossiles sur les environnements passés, et plus particulièrement sur la période du Jurassique. Les élèves confectionnent un "carton d'identification" à partir d'un moulage de fossile reprenant les indications scientifiques indispensables.



• **Réaliser un herbier**

Comment faire un herbier ? Pour quelle utilité ? Après s'être initiés au descriptif botanique, les élèves réalisent une "part" d'herbier et débutent leur collection. Une fois la méthode acquise, le travail peut être poursuivi en classe.



• **1 cerne, 2 cernes, 3 cernes...** **La dendrochronologie**

Découvrir une méthode de datation des bois extrêmement précise basée sur l'observation des cernes des arbres. Les élèves s'initient à quelques principes de la méthode : observation et report de mesures à partir d'une technique simple utilisée par les scientifiques. Puis, ils l'appliquent à un des sites archéologiques lacustres pour mieux appréhender les informations complémentaires qu'offre la méthode.

Site(s) concerné(s) :
Chalain, Clairvaux-les-lacs



Beaux-arts



Le parcours d'exposition permanente de beaux-arts permet de découvrir toutes les étapes de la carrière d'un sculpteur académique grâce aux œuvres de Jean-Joseph Perraud, prix de Rome en 1847. Cet artiste jurassien a en effet légué l'ensemble de son fonds d'atelier au musée, principalement ses plâtres originaux. Les œuvres de son élève, Max Claudet, tourné vers le courant réaliste, ou celles de ses contemporains, créées pour le Salon ou pour l'espace public, permettent d'appréhender les différents jalons de l'art statuaire du XIX^e siècle, très développé alors en France. Par ailleurs, la collection de peintures offre la possibilité d'observer des œuvres aux thématiques variées : paysages, natures mortes, portraits, peinture d'histoire, mythologie, du XVI^e au XIX^e siècle, des écoles française, italienne et nordique. Les chefs-d'œuvre de Pieter Brueghel le Jeune et de Gustave Courbet ponctuent cette présentation diversifiée.

À partir de *Bouquet de fleurs dans un vase sur une table* d'Éléonore Escallier (1827-1888)

• *Léon, le papillon.*

À partir de l'œuvre les élèves sont invités à reconnaître les fleurs et trouver le papillon Léon perdu au milieu de toutes ces couleurs. Puis les élèves s'initient à la fabrication de colorants grâce à des pigments d'origine végétale, animale et minérale, qu'ils appliquent sur un magnet papillon encore blanc.



• *Bouquet de couleurs*

Qu'est-ce qu'une nature morte ? Quelles sont les fleurs représentées ? Comment obtient-on ces teintes ?

L'échange avec les élèves permet l'approche d'une technique (peinture à l'huile), d'un genre (la nature morte), d'une œuvre (sujet, titre, auteur). Les pigments de l'œuvre sont identifiés, fabriqués par les élèves, puis mis en œuvre dans une réalisation picturale selon une méthode facilitant la représentation des fleurs.

Les fleurs des élèves peuvent ensuite être assemblées en classe pour composer un autre « bouquet de fleurs ».



• *La statue de Claude-Joseph Rouget de Lisle ou la statue dans l'espace public*

Après une première présentation en ville autour de la sculpture de Claude-Joseph Rouget de Lisle (1760-1836), l'auteur de *La Marseillaise*, les élèves sont invités au musée. Ils y décryptent les différentes étapes de la création artistique grâce aux esquisses d'Auguste Bartholdi (1834-1904), également auteur des célèbres *Lion de Belfort* et *La Liberté guidant le peuple* (New York). Ils sont à leur tour mis en situation de création pour proposer leur vision de Rouget de Lisle.

En option : nécessité d'une tablette, qui peut être fournie par le musée.



Parcours d'éducation artistique et culturelle

• **Lons-le-Saunier,** **hier et aujourd'hui**

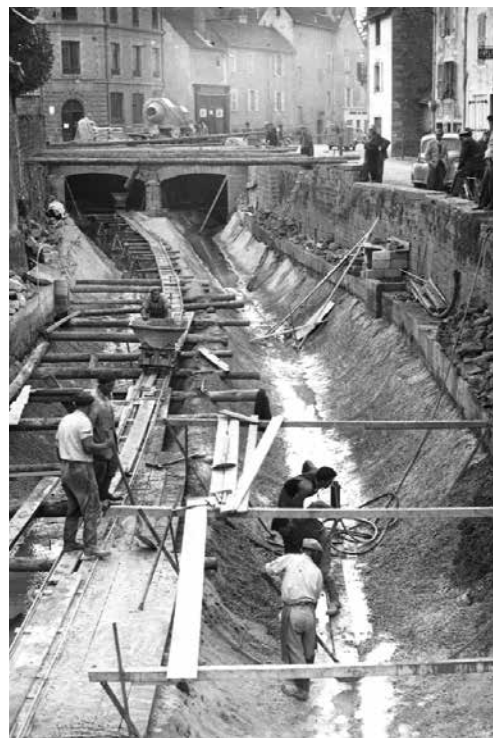
Quelles représentations de la ville ou comment la représenter : lecture de paysage, dessin, croquis, maquette ou photo ?

Le parcours alterne entre visites actives, lectures de documents en classe et photographies. Les élèves, mis en situation d'observateurs, s'initient à la prise de vues, assistés par des photographes amateurs de l'association APAJ. Ils reproduisent ainsi les photos issues du fonds "images de 1900-1910" du service d'Archéologie de la Ville de Lons-le-Saunier. L'objectif est de comprendre l'évolution de la ville à partir du parcours du cours d'eau qui la traverse : la Vallière.

Lieux : en alternance, en ville (environ 2h) / en classe (1h).

Nombre de séances : 7.

Nombre de classe : 1 (à partir de mars de l'année scolaire en cours).



• **Lons-le-Saunier,** **histoire et archéologie**

Ce parcours propose de confronter les élèves aux sources archéologiques et aux archives. Une visite historique permet de présenter les origines de la ville et de comprendre sa construction.

Des échanges avec des archéologues, notamment de l'*Institut national de recherches archéologiques préventives* (Inrap), ayant travaillé sur le territoire lédonien, sont l'occasion de découvrir les métiers de l'archéologie et de collecter auprès de ces chercheurs des informations intéressantes sur la richesse du sous-sol de Lons-le-Saunier.

Enfin, les objets archéologiques issus des fouilles évoquées seront présentés de manière privilégiée aux élèves et associés à des activités pédagogiques.

Lieux : en alternance, en ville / en classe / au musée, séances de 2h environ.

Nombre de séances : 6.

Nombre de classes : 2 (à partir d'octobre de l'année scolaire en cours).



PISTES DE RÉFLEXION

Ces différents ateliers peuvent être envisagés au travers de thèmes / cycles :

- Couleurs :

Enduits à la romaine ; Comprendre le vitrail ; Héraldique et blasons ; Pigments et enluminures.

- Construction et habitat :

Des villages entre lac et forêt ; Enduits à la romaine ; Mosaïques gallo-romaines ; À la lumière d'une lampe à huile ; Carreaux de pavement ; Jeux d'équilibre ; Comprendre le vitrail.

- Usages et techniques de l'argile :

On va en faire tout un fromage ! Faisselles (technique du colombin) ; À la lumière d'une lampe à huile (technique du moulage) ; Carreaux de pavement (technique de l'empreinte) ; Une trompe d'appel médiévale (technique du modelage).



LES VISITES COMPLÉMENTAIRES SUR LONS-LE-SAUNIER

- **La médiathèque des Cordeliers**

7 rue des Cordeliers - 39000 Lons-le-Saunier - 03 84 47 85 50

- **La Maison Rouget de Lisle** (3^e week-end de juin au 3^e week-end de septembre)

24 rue du Commerce (sous les arcades) - 39000 Lons-le-Saunier
03 84 24 65 01 (Office du tourisme)

- **L'Hôtel Dieu / Apothicairerie**

Place de l'Hôtel de Ville - 39000 Lons-le-Saunier - 03 84 24 65 01
(Office du tourisme)

- **Le Carcom** - Expositions régulières dans le Hall d'honneur.

Place du 11 Novembre - 39000 Lons-le-Saunier - 03 84 47 88 40

- **La Maison de la Vache qui rit**

25 rue Richebourg - 39000 Lons-le-Saunier - 03 84 43 54 10

- **CDTOM (Centre Départemental de Traitement des Ordures Ménagères)**

350 rue René-Maire - 39000 Lons-le-Saunier - 03 84 47 44 41

- **Réserve Naturelle de la Côte de Mancy**

Jura Nature Environnement

21 rue Rouget de Lisle - 39000 Lons-le-Saunier - 03 84 47 24 11

Conservatoire d'espaces naturels de Franche-Comté

7 rue Voirin - 25000 Besançon - 03 81 53 04 20

AUX ALENTOURS DE LONS-LE-SAUNIER

- **Le château du Pin** - 03 84 25 32 95

- **Le parc JURAFaune** - 03 84 85 10 48

- **L'abbaye de Baume-les-Messieurs** - 03 84 44 99 28

- **Les grottes de Baume-les-Messieurs** - 03 84 48 23 02

- **Le château d'Arlay** - 03 84 85 04 22

- **Les sites UNESCO :**

Grande saline de Salins-les-Bains - 03 84 73 10 92

Saline royale d'Arc-et-Senans - 03 81 54 45 00

- **Le château de Chevreux-Châtel** - 09 50 35 95 77



INFORMATIONS PRATIQUES

Accueil

Musée des Beaux-Arts

Place Philibert-de-Chalon

39000 Lons-le-Saunier

Tél : 03 84 47 64 30

Mail : musees@lonslesaunier.fr

www.lonslesaunier.fr/les-musees

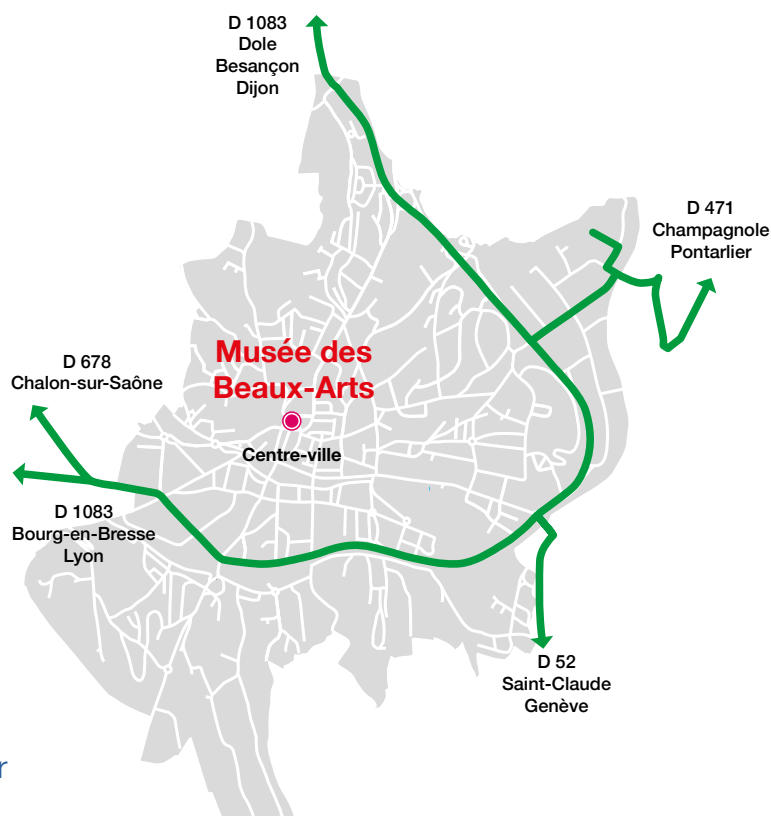
Accessibilité pour les personnes
à mobilité réduite

Local à proximité pour la prise
d'un repas tiré du sac en cas
de mauvais temps

Réservation

- Par téléphone : 03 84 47 88 49

- Par mail : resamusee@lonslesaunier.fr



Jours et horaires d'accueil des classes

Mardi : 9h - 12h et 13h30 - 17h

Jeudi : 9h - 12h et 13h30 - 17h

Vendredi : 9h - 12h et 13h30 - 17h

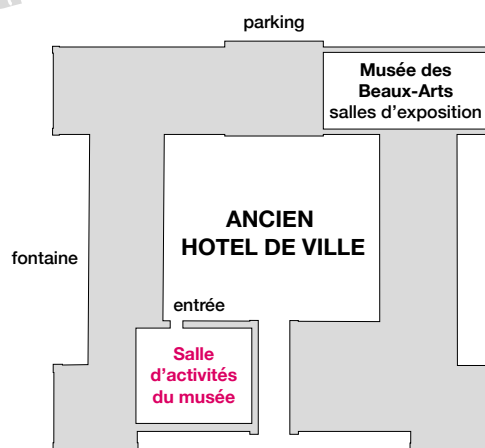
Tarifs

- Visites scolaires : 1 €/élève

Gratuité pour les accompagnateurs

- Ateliers scolaires : 1 €/élève

- Entrée musée comprise dans les tarifs



Contacts

Médiation culturelle

Pascale Dumetz-Poux : pdumetz@lonslesaunier.fr

Marie Grivel : mgrivel@lonslesaunier.fr

Tél : 03 84 47 88 49

Retrouvez le musée sur Facebook www.facebook.com/museelons





Musée
Lons le Saunier