

COLLECTIONS RESTAURÉES, SECRETS DÉVOILÉS

Dossier pédagogique



Ville de
Lons le Saunier



musée de France

COLLECTIONS RESTAURÉES, SECRETS DÉVOILÉS

**Exposition proposée par
le musée de Lons-le-Saunier**

29 juin > 22 décembre 2024
Musée des Beaux-Arts
place Philibert-de-Chalon
39000 Lons-le-Saunier



Ville de
Lons le Saunier



musée de France

SOMMAIRE

3	L'exposition
3	La présentation de l'exposition
4	Le parcours de l'exposition
8	Le plan de l'exposition
9	Dates et évènements à retenir
10	L'offre pédagogique
10	Préparer sa visite
15	Les visites et ateliers
21	Exploitation après la visite
26	Ressources, références et bibliographie
27	Les visites complémentaires
28	Informations pratiques

L'EXPOSITION

La présentation de l'exposition

La première des missions du musée consiste à conserver ses collections afin de les transmettre aux générations futures. La conservation-restauration est l'un des outils permettant d'atteindre cet objectif.

Depuis 2010, un bâtiment est spécialement dédié à la conservation des collections du musée de Lons-le-Saunier : le Centre de Conservation et d'Étude René-Rémond.

Les archives de l'institution prouvent que, dès le XIX^e siècle, donateurs et conservateurs ont le souci de « réparer » les objets et les œuvres. Aujourd'hui, le choix de restaurer une collection d'un musée de France n'est pas anodin. Il s'agit d'un processus réglementairement encadré, s'appuyant sur une déontologie bien établie et des professionnels spécifiquement formés.

Le musée procède à des campagnes annuelles de restauration selon de multiples critères. Les interventions sur ses collections répondent à des enjeux différents, en raison de leur diversité : archéologie, sciences naturelles, beaux-arts. Si certaines restaurations sont impressionnantes, d'autres s'avèrent plus discrètes. Mais toutes ont pour but de maintenir les biens dans un état stable, lisible et présentable, loin d'une « idéalisation ».

Cette exposition met en lumière des opérations réalisées sur des collections variées et plus ou moins connues. Elle révèle aussi les coulisses des traitements effectués. Elle dévoile enfin des secrets parfois bien cachés.



Le parcours de l'exposition

La présentation des œuvres est organisée en trois espaces distincts, correspondants aux trois départements du musée de Lons-le-Saunier : beaux-arts, sciences naturelles et archéologie.

Département Beaux-arts



Le département des beaux-arts comprend 2 283 œuvres variées : peintures, sculptures, arts graphiques, objets d'art décoratif, ethnologiques ou historiques. Le choix des objets à restaurer s'opère selon plusieurs critères : leur état sanitaire, la rotation des collections au sein du parcours permanent, les projets d'expositions temporaires, l'actualité de la recherche. Depuis 2014, ce sont ainsi 161 œuvres qui ont été restaurées.

L'exposition présente quatre peintures, trois sculptures et des objets dits « composites » - médailles et outils de sculpteur - qui ont subi des altérations courantes. Pour appréhender l'état des œuvres avant la restauration et comprendre les différentes étapes du traitement, des pupitres richement illustrés leur font face. Ils invitent le visiteur à constater le résultat de la restauration sur l'œuvre. .

Les peintures

Les peintures sont des objets complexes par leur constitution. Les supports (toile ou panneau en bois), châssis, couches d'apprêt, pigments, liants, toiles de rentoilage parfois, se comportent différemment selon leur environnement. Leurs réactions aux variations climatiques, parfois contraires, peuvent entraîner des altérations, tels les soulèvements de matière. La restauration de chaque peinture conduit si nécessaire, à celle du cadre qui l'accompagne.

Les sculptures

La collection, constituée en majorité d'œuvres en plâtre, est fragile. Les mauvaises manipulations, les stockages inappropriés, la porosité du matériau à la poussière, conduisent leur détérioration.

Le choix de restaurer s'applique d'abord aux œuvres qui sont cassées, le risque de perte des éléments originaux étant important. On ne recrée pas les éléments manquants, sauf si la compréhension de l'œuvre est devenue difficile. Dans ce cas, l'existence de documentation – archives, autres exemplaires, dessin préparatoire – est nécessaire pour ne pas inventer.

Les objets composites

Les médailles et outils du sculpteur Jean-Joseph Perraud révèlent des problématiques particulières. Les médailles, montées au XIX^e siècle dans une vitrine-cadre de présentation, s'étaient oxydées à cause de leur mode de présentation. Quant aux outils, la protection du métal devait être exécutée sans toucher aux traces anciennes de plâtre et de terre.

Département Sciences naturelles



Dès sa création en 1817, le musée constitue puis enrichit un fonds scientifique et naturaliste. La fragilité de certains objets et la complexité de conservation font qu'une part significative de ces collections disparaît rapidement. Même si les conservateurs ont toujours eu à cœur de préserver ces pièces, ils n'ont pas réussi à stopper les dégradations liées essentiellement aux infestations d'insectes dévoreurs de matières organiques, ni à conserver les échantillons en alcool. Les collections d'entomologie ou d'animaux naturalisés ont ainsi été détruites dès la seconde moitié du XIX^e siècle. Aujourd'hui, le fonds naturaliste comprend des collections paléontologiques, minéralogiques mais aussi malacologiques et botaniques.

COLLECTIONS RESTAURÉES, SECRETS DÉVOILÉS

Les campagnes successives d'inventaire et de récolement des collections permettent de pointer les besoins en matière de conservation-restauration. Lors de ce travail, un constat d'état réalisé pour chaque objet oriente les interventions de sauvegarde du patrimoine.

Des actions de conservation préventive sont par ailleurs mises en place pour prévenir de nouvelles dégradations et éviter des travaux plus importants de conservation curative ou restauration.

Département Archéologie



Le département d'archéologie réunit d'abondantes collections retraçant près de 145 000 ans d'histoire jurassienne, du Paléolithique jusqu'à aujourd'hui. Ce patrimoine se distingue des autres fonds par un état de conservation fragile, souvent fragmentaire. Ces biens sont très vulnérables à leur environnement et nécessitent une prise en charge spécifique dès leur découverte. Le musée joue un rôle essentiel dans cette démarche conservatoire. La restauration d'un artefact, quant à elle, intervient en complément de ces mesures préventives et curatives et vise à retrouver l'état de l'objet lors de son utilisation ou de son abandon.

Le volume et la diversité des vestiges à traiter imposent la mise en œuvre de plans de conservation-restauration raisonnés. Ces dernières années, les choix ont été guidés par l'état d'urgence des collections et le projet de nouveau musée. Aussi, en raison de la spécialisation des ateliers, ces campagnes ont été conduites par type de matériau archéologique. À chacun d'entre eux correspond un parcours de soins. L'exposition lève le voile sur ces protocoles techniques redonnant vie à ces précieux témoins matériels.

Espace « Informations-clés » et table de jeu

- À mi-parcours, un espace propose de se familiariser avec la conservation-restauration au moyen d'un mur de questions-réponses.

- Pourquoi restaure-t-on des œuvres ou objets ?

Pour sauver l'œuvre ou l'objet, à des fins d'étude, pour une exposition...

- Quel est le processus à suivre ?

Les projets de conservation-restauration sont soumis à une Commission scientifique régionale constituée d'experts, qui émet un avis et conditionne l'obtention d'une subvention de l'État.

- Qui restaure ?

Des professionnels, conservateurs-restaurateurs spécialisés et diplômés de l'État.

- Où restaure-t-on ?

Au musée, dans un atelier de restauration ou un laboratoire, selon l'état de l'œuvre ou de l'objet.

- Quelle est la durée d'une restauration ?

Chaque restauration est unique et la durée d'intervention dépend du matériau, des altérations, des interventions nécessaires.

- Quel est le coût d'une restauration ?

Il est conditionné par la durée des travaux de conservation-restauration et le type d'intervention(s).

- Qui finance la restauration ?

Le musée de Lons-le-Saunier est municipal. La ville prend donc en charge une partie des frais qui se voient complétés par des subventions de l'État.

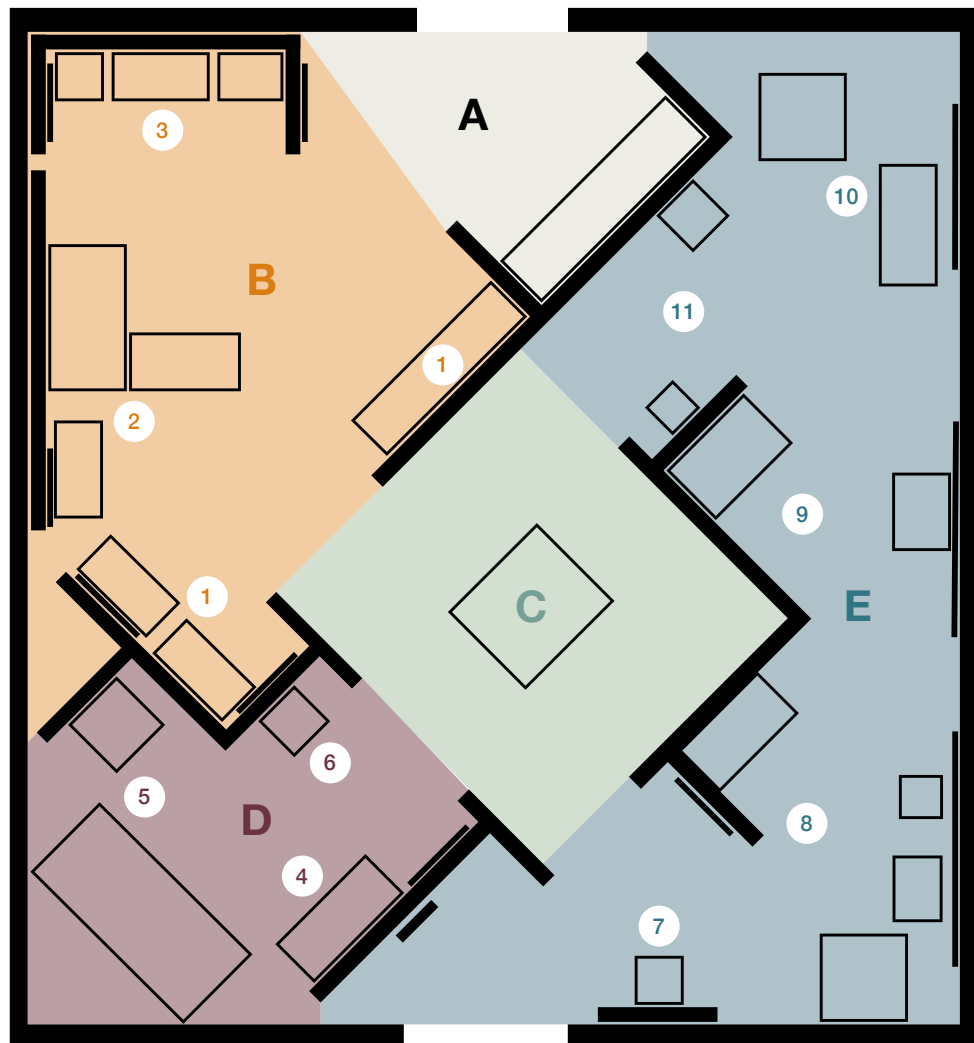
- Dans le même espace au centre de l'exposition figure également une table de jeu qui peut accueillir quatre joueurs.

Elle invite les visiteurs à entrer dans la peau d'un conservateur-restaurateur du patrimoine afin de mieux saisir les problématiques rencontrées lors du choix des traitements.

Le but de cette activité est double. Avec l'appui de photographies et de constats d'état d'œuvres ou d'objets nécessitant des travaux de conservation-restauration, il s'agit tout d'abord de chercher les causes des altérations puis de préconiser un protocole de traitement.

Les apprentis conservateurs-restaurateurs sont ensuite invités à découvrir la solution pour vérifier leurs hypothèses ainsi que la compatibilité des soins envisagés avec la préservation à long terme des collections.

PLAN DE L'EXPOSITION



Espace A
Introduction

Espace B
Département Beaux-Arts
1 Les peintures
2 Les sculptures
3 Un ensemble particulier :
le fonds Perraud

Espace C
Espace « Informations-clés »
et table de jeu

Espace D
Département Sciences naturelles
4 La paléontologie
5 Les animaux naturalisés
6 Étranges *naturalia*

Espace E
Département d'Archéologie
7 Les matériaux composites
8 Les métaux
9 Les matériaux organiques
10 La céramique
11 Le verre

DATES ET ÉVÈNEMENTS À RETENIR, GRATUIT

- Samedi 21 et dimanche 22 septembre : **Journées européennes du patrimoine**
- Du vendredi 4 octobre au dimanche 15 octobre : **Fête de la Science**



- vendredi 4 octobre : **Spectacle-conférence théâtralisée DINO longue conservation !**

par la *Compagnie de l'Antisèche*

Public : à partir du cycle 2, de 13h45 à 15h15, sur réservation uniquement

Le musée propose une représentation, dédiée aux scolaires, d'une conférence théâtralisée et humoristique sur la thématique des coulisses d'un musée.

Ce spectacle met en scène l'arrivée d'un « bébé dinosaure » au musée, dans une caisse de transport. Selon une approche légère mais non dénuée de réalité, le public est invité à préparer le reptile à faire son entrée au musée. Des projections animées ponctuent ce spectacle.



- mardi 8 et jeudi 10 octobre : **Rencontres avec les conservateurs-restaurateurs**

Sur réservation uniquement

Le cadre de la Fête de la Science est le moment idéal pour échanger avec les professionnels de la conservation qui interviennent sur les collections du musée de Lons-le-Saunier.

Chaque intervenant s'appuie sur l'exposition pour expliquer son métier, ses gestes, ses difficultés mais aussi les belles surprises que lui réserve son métier. Il s'appuiera notamment sur les œuvres présentées dans l'exposition.

mardi 8 octobre : 2 séances à 9h00 et à 13h30

- rencontre avec **Gilles Chaumat**, ingénieur chimiste à ARC-Nucléart (intervention en visioconférence depuis le laboratoire de Grenoble).

- rencontre avec **Catherine Le Bret**, conservatrice-restauratrice de peintures.

- rencontre avec **Emmanuel Desroches**, conservateur-restaurateur de sculptures.

jeudi 10 octobre : 2 séances à 9h00 et à 13h30

- rencontre avec **Jacques Chancenotte**, conservateur-restaurateur et doreur de cadres.

- rencontre avec **Stéphane Crevat**, conservateur-restaurateur d'objets d'art en métal.

L'OFFRE PÉDAGOGIQUE

1. La visite peut être préparée en classe, en amont de la venue au musée

Il est recommandé d'introduire la visite de l'exposition par une séance préalable en classe. Voici quelques pistes d'activités.

1.1 Dans les coulisses d'un musée : les différents types de collections

Un rappel sur la constitution des collections du musée au XIX^e siècle, regroupant trois départements : beaux-arts, sciences naturelles et archéologie, permettra aux élèves d'avoir des repères immédiats lors de leur visite. Une séance de recherches pour remplir le tableau suivant peut être alors imaginée. Il serait intéressant de les questionner en amont sur leurs représentations d'un musée et de ses collections par un brainstorming collectif.

Selon le niveau de la classe, les exigences quant aux attendus de la recherche peuvent être plus ou moins développées. Ce peut être aussi l'occasion de présenter des ressources numériques fiables comme des dictionnaires en ligne ou des encyclopédies comme Universalis.



	Définition	Types d'œuvres / d'objets	Exemple de musée
Beaux-arts	Ensemble de disciplines artistiques qui ont pour objet la représentation du beau. Le terme « Beaux-Arts » est apparu au XVIII ^e siècle, par opposition à celui d'arts appliqués.	<ul style="list-style-type: none"> • Sculpture • Peinture • Gravure • Architecture • Dessin • Musique • Danse • Photographie 	Musée des Beaux-arts de Besançon
Sciences naturelles	Étude des objets observables dans la nature, tant en astronomie, qu'en botanique, en zoologie ou en géologie.	<ul style="list-style-type: none"> • Herbiers • Animaux naturalisés • Squelettes • Fossiles • Minéraux • Coquillages • Roches... 	Muséum national d'histoire naturelle de Paris
Archéologie	Étude scientifique des civilisations disparues, à partir de leurs vestiges.	<ul style="list-style-type: none"> • Céramiques • Pierres gravées • Bijoux • Terres cuites • Verres... 	Musée archéologique de Dijon



Pour les plus jeunes, on peut aussi imaginer un exercice ludique dans lequel les élèves doivent rattacher des œuvres à leur bon domaine.


1.2 Qui suis-je ? Espace Beaux-Arts

Pour permettre aux élèves d'avoir quelques repères culturels préalablement à la visite, il serait profitable de leur proposer de rechercher des informations sur les personnages fictifs ou réels mentionnés dans le parcours beaux-arts de l'exposition.

Il peut aussi être intéressant de rechercher d'autres représentations artistiques de ces personnages et de formaliser avec les élèves des comparaisons.

Personnage	Œuvres dans l'exposition	Qui suis-je ?
Camille	 <p><i>La mort de Camille</i> École de Jacques-Louis David (1748-1825) cl. C. Lebret</p>	<p>Les trois Horaces et les trois Curiaces sont des héros qui, d'après la tradition rapportée par Tite-Live, se seraient battus en duel pendant la guerre entre Rome et Albe-la-Longue.</p> <p>Camille, jeune romaine, sœur des Horaces et fiancée à l'un des Curiaces, fut tuée par son frère, vainqueur dans le combat des trois Horaces contre les trois Curiaces, parce qu'elle pleurait la mort de son promis.</p>
Jean-Joseph Perraud	 <p>Médailles et décorations obtenues par le sculpteur Jean-Joseph Perraud cl. S. Crevat</p>	<p>Jean-Joseph Perraud est un sculpteur français né le 26 avril 1819 à Monay dans le Jura et mort le 2 novembre 1876 à Paris.</p> <p>Élève à l'École des beaux-arts de Paris, il obtient le grand prix de Rome en 1847. Il part en résidence à Rome à la Villa Médicis où il se lie d'amitié avec l'architecte Charles Garnier qui lui commandera des sculptures pour l'opéra de Paris. Nombre de ses œuvres ornent des bâtiments de la capitale.</p> <p>À partir de 1848, l'artiste offre au musée de Lons-le-Saunier ses œuvres originales. Il lègue en 1876 l'ensemble de son atelier au musée, dont ses médailles et outils.</p>

Personnage	Œuvres dans l'exposition	Qui suis-je ?
<p>Le prophète Élie</p>	 <p>Le prophète Élie dans le désert École française, anciennement attribué à Jean-Baptiste Forest (Paris, 1836 - id. 1712) cl. C. Lebreton</p>	<p>Selon la Bible, Élie est un prophète d'Israël actif dans le royaume du Nord au IX^e siècle av. J.-C.</p> <p>Défenseur de Dieu, il est le sujet de multiples légendes dans la tradition juive et de nombreuses représentations dans l'art chrétien.</p> <p>L'épisode évoqué ici fait suite au défi qu'Élie lance au roi Acab pour lui démontrer que son Dieu est plus puissant que le Baal, symbole des divinités adorées par le roi. Après avoir triomphé, Élie doit s'enfuir dans le désert pour échapper à sa vengeance. Épuisé par une longue marche, il est miraculeusement nourri par des corbeaux qui lui apportent du pain, conformément aux indications de Dieu.</p>
<p>Rouget de Lisle</p>	 <p>Rouget de Lisle Gabriel Farail (Saint-Marsal, 1838 - Paris, 1892) cl. V. Pillard</p>	<p>Claude Joseph Rouget dit de Lisle, souvent appelé Rouget de Lisle, né le 10 mai 1760 à Lons-le-Saunier et mort le 26 juin 1836 à Choisy-le-Roi, est un officier et un écrivain français, célèbre en tant qu'auteur de <i>La Marseillaise</i>, à l'origine Chant de guerre de l'armée du Rhin, devenu l'hymne national français en 1879.</p>

Personnage	Œuvres dans l'exposition	Qui suis-je ?
Marius	 <p>Marius sur les ruines de Carthage Louis-Léopold Chambard (Saint-Amour, 1811 - Paris, 1895) cl. E. Desroches</p>	<p>Général et homme d'État romain (157-86 av. J.-C.), Caius Marius est élu consul à sept reprises au cours de sa carrière politique. Il épouse Julia Cæsaris, tante de Jules César. Il est connu pour avoir réformé l'armée romaine en recrutant des citoyens qui n'étaient pas propriétaires terriens, les proletarii, et en restructurant les légions. Habile capitaine mais médiocre politicien, commettant des illégalités, Marius est jeté en prison. Il parvient à fuir en Afrique où il débarque à Carthage.</p>

1.3 Zoom sur les collections d'archéologie

Cette exposition attire l'attention à la fois sur la préservation des vestiges fragiles et la diversité de leur(s) matériau(x) constitutif(s). Aussi, en couvrant des périodes chronologiques diverses, elle offre un aperçu du fonds d'archéologie et donne donc l'occasion de (re)voir en classe le passé de notre territoire.

Le musée de Lons-le-Saunier conserve le matériel archéologique issu des sites lacustres de Chalain et Clairvaux, inscrits depuis le 27 juin 2011, sur la Liste du patrimoine mondial de l'UNESCO. Une sélection infime du produit de ces fouilles est présentée dans le parcours de l'exposition. La conservation exceptionnelle d'objets en matières organiques (bois, fibres végétales...) dans ces milieux gorgés d'eau fait de ces collections des témoins particulièrement précieux.

L'exposition temporaire *Néolithique. Les villages de Chalain et Clairvaux, patrimoine de l'humanité* a été l'occasion de présenter ce patrimoine exceptionnel au musée en 2021-2022. Il est aujourd'hui possible de découvrir cette dernière grâce à sa version numérique (<https://www.lonslesaunier.fr/les-musees/exposition-virtuelle/exposition-neolithique/>).

L'enseignant peut en amont présenter des passages ciblés pour préparer les élèves à la découverte des objets en matières organiques. Visite virtuelle commentée et ateliers possibles à partir de janvier 2025, par le service des publics du musée.

Les élèves peuvent également aborder les âges des métaux (âge du Bronze et âge du Fer) à travers la présentation d'objets métalliques et en céramique.

L'Antiquité romaine est évoquée avec une série d'objets constitués de différents matériaux (métal, verre, céramique).

1.4 Hypothèses

Il s'agit de diffuser aux élèves des images d'objets archéologiques nécessitant une restauration.

Les élèves font des hypothèses pour déterminer quels sont ces objets et leur fonction. On peut développer l'exercice en proposant aux élèves de laisser libre cours à leur imagination : ces derniers doivent trouver un nom et une fonction imaginaires à l'objet.

C'est la restauration qui va révéler la véritable nature de ces objets. Vérification des hypothèses lors de la visite !

Cette activité très simple permet de créer un nouvel enjeu lors de la visite de l'exposition.



Partie d'un harnachement
de cheval ? Bracelet ?



Broche, bague ?



Pointe de lance, de
sagaie ? Couteau ??



Chapeau, casque,
coudière ?

2. Les visites et ateliers au musée

Afin d'organiser au mieux votre venue, veuillez prendre contact directement auprès du service de médiation culturelle.

Plusieurs formats sont possibles pour découvrir l'exposition.

- Une visite libre.
- Une visite guidée d'une heure pour les petits effectifs.
- Une visite guidée d'une heure complétée d'une heure d'activités pour les effectifs plus grands.

Cette exposition est une opportunité pour les élèves de pénétrer dans les coulisses d'un musée de France et de comprendre pourquoi et comment on restaure des œuvres ou des objets.

durée : 120 min
effectif : réparti en deux groupes
temps d'accueil : les matins de préférence

• La visite : ***La face cachée du musée***

La conservation des collections de sciences naturelles, de beaux-arts et d'archéologie a toujours été une préoccupation pour le musée.

Dès sa création, les conservateurs veillent à la préservation des collections contre l'action du temps. Aujourd'hui les actions de conservation-restauration des biens publics patrimoniaux sont très encadrés. Derrière le terme générique de conservation se cachent en réalité différentes missions que sont la conservation préventive, la conservation curative et la restauration.

La visite s'articule autour des 3 espaces du parcours. À chacun correspond un département (beaux-arts, sciences naturelles et archéologie). Elle permet aux élèves :

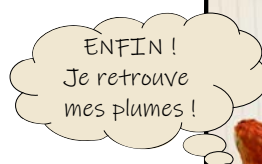
- d'identifier des méthodes de conservation anciennes et parfois dangereuses pour les hommes et les collections.
- d'avoir un aperçu des pratiques de conservation-restauration.
- d'être sensibilisés à la nature des objets et des œuvres impliquant des démarches variées.
- de distinguer les différents types d'intervention : la conservation préventive, la conservation curative, la restauration.

COLLECTIONS RESTAURÉES, SECRETS DÉVOILÉS

- Les ateliers (CE1-CM1)

Histoire de chrono,

ou comment comprendre, en BD, les étapes de la conservation-restauration d'animaux naturalisés.



Casse-têtes céramik,

ou comment s'initier au remontage de poteries, une des étapes de la restauration.



Le tableau décodé,

ou comment la restauration de la couche picturale permet une nouvelle lecture des œuvres, voire l'identification de son auteur.



Le jeu de plateau : Trésors à restaurer (CM2-collège-lycée)

Conçu par V. Joliet pour le musée

Chaque joueur incarne un objet ou une œuvre issus des collections du musée de Lons-le-Saunier.

Son objectif : améliorer son état de départ, tenir compte des contraintes du musée, de l'objet ou de l'œuvre et gagner des points de popularité permettant l'accès aux expositions.

Pour cela, il faut mettre en œuvre une démarche de conservation et de restauration, en prenant en compte les aléas du quotidien du musée : changement de climat d'une salle, infestation d'insectes ou changement d'un logiciel de gestion des collections. Ces embûches impactent différemment chaque joueur. Arriver le premier n'est pas forcément signe de succès !

Au terme de la visite-atelier ou de la visite-jeu, les élèves sont en capacité de comprendre l'une des missions du musée, peut-être la moins connue : la transmission des collections aux générations futures dans les meilleures conditions possibles, compte tenu des connaissances et des ressources disponibles.

- Les renvois aux programmes de l'Éducation nationale

L'exposition propose une diversité d'apports pédagogiques. Si elle permet de transmettre aux élèves des connaissances liées aux œuvres en elles-mêmes et les connaissances disciplinaires sous-jacentes (contexte historique et culturel, compréhension et perception artistique de l'œuvre...), elle peut aussi, grâce aux techniques de restaurations abordées, favoriser des liens possibles avec les matières scientifiques comme les sciences de la vie et de la Terre, la physique et la chimie.

Cycle 2	
<i>Arts plastiques</i>	Se repérer dans les domaines liés aux arts plastiques, être sensible aux questions de l'art <ul style="list-style-type: none"> • Exprimer ses émotions lors de la rencontre avec des œuvres d'art, manifester son intérêt pour la rencontre directe avec des œuvres. • S'approprier quelques œuvres de domaines et d'époques variés appartenant au patrimoine national et mondial. • S'ouvrir à la diversité des pratiques et des cultures artistiques.
	Se situer dans l'espace et dans le temps <ul style="list-style-type: none"> • Construire des repères spatiaux. • Mémoriser quelques repères chronologiques.
	Questionner le monde <p>Questionner le monde du vivant, de la matière et des objets</p> <ul style="list-style-type: none"> • Qu'est-ce que la matière ? • Connaître des caractéristiques du monde vivant, ses interactions, sa diversité.
Cycle 3	
<i>Histoire</i>	Thème : Et avant la France ? <ul style="list-style-type: none"> • Celtes, Gaulois, Grecs et Romains : quels héritages des mondes anciens ?
	Thème : La longue histoire de l'humanité <ul style="list-style-type: none"> • Les débuts de l'humanité. • La « révolution » néolithique.
	Compétences : se repérer dans le temps : construire des repères historiques
<i>Arts plastiques</i>	La représentation plastique et les dispositifs de représentations <ul style="list-style-type: none"> • Les différentes catégories d'images, leurs procédés de fabrication, leurs transformations. • La narration visuelle. • La mise en regard et en espace.
	La matérialité de la production plastique et la sensibilité aux constituants de l'œuvre <ul style="list-style-type: none"> • La réalité concrète d'une production d'une œuvre. • Les qualités physiques des matériaux. • Les effets du geste et de l'instrument. • La matérialité et la qualité de la couleur.
	Compétences : se repérer dans les domaines liés aux arts plastiques, être sensible aux questions de l'art <ul style="list-style-type: none"> • Identifier quelques caractéristiques qui inscrivent une œuvre d'art dans une aire géographique ou culturelle et dans un temps historique, contemporain, proche ou lointain. • Décrire des œuvres d'art, en proposer une compréhension personnelle argumentée.

COLLECTIONS RESTAURÉES, SECRETS DÉVOILÉS

Cycle 3 (suite)

États et constitution de la matière à l'échelle macroscopique

- Propriétés de la matière.

Sciences

Le vivant, sa diversité et les fonctions qui le caractérisent

- Organisation des êtres vivants.
- Classification du vivant.
- Biodiversité actuelle et passée.

Cycle 4

Questionnement : la représentation ; images, réalité et fiction

- La création, la matérialité, le statut, la signification des images.

Questionnement : la matérialité de l'œuvre ; l'objet et l'œuvre

- La transformation de la matière.
- Les qualités physiques des matériaux.
- La matérialité et la qualité de la couleur.
- L'objet comme matériau en art.
- Les représentations et statuts de l'objet en art.

Arts plastiques

Questionnement : l'œuvre, l'espace, l'auteur, le spectateur

- La présence matérielle de l'œuvre dans l'espace, la présentation de l'œuvre.
- L'expérience sensible de l'espace de l'œuvre.

Sciences de la vie et de la Terre

Thème : Le vivant et son évolution

- La nutrition des organismes.
- La classification du vivant et l'évolution des êtres vivants.

Langues et cultures de l'Antiquité

Acquérir des éléments de culture littéraire, historique et artistique

- Disposer des repères nécessaires pour se construire une représentation de l'étendue historique et de l'ampleur culturelle des civilisations antiques.
- Disposer de connaissances sur des œuvres, des faits, des croyances et des institutions caractéristiques des civilisations antiques.
- Repérer l'influence des œuvres antiques ou de l'histoire ancienne dans des productions culturelles de différentes époques ; en tirer parti pour mieux comprendre ces productions culturelle

Histoire- Géographie

Compétences :

- Se repérer dans le temps : construire des repères historiques.

Physique- Chimie

Organisation et transformations de la matière

- Décrire la constitution et les états de la matière.
- Décrire et expliquer des transformations.

Lycée : voie générale

Compétences : Questionner le fait artistique

- Analyser et interpréter une pratique, une démarche, une œuvre.
- Se repérer dans les domaines liés aux arts plastiques et situer des œuvres dans l'espace et dans le temps.
- Établir une relation sensible et structurée par des savoirs avec les œuvres et s'ouvrir à la pluralité des expressions.

**Questionnement : la matière, les matériaux et la matérialité de l'œuvre
Donner forme à la matière ou à l'espace, transformer la matière, l'espace et des objets existants**

**Option
Arts
plastiques**

- Les propriétés de la matière, des matériaux et les dimensions techniques de leur transformation : repérer et exploiter les qualités (physiques, plastiques, techniques, sémantiques, symboliques...) des matériaux pour créer en deux ou trois dimensions.
- L'objet et l'espace comme matériau en art : intégration, transformation, détournement, incidence de l'échelle sur la mobilisation des matériaux...

**Questionnement : La présentation et la réception de l'œuvre
Présenter, dire, diffuser la production plastique et la démarche**

- L'expérience sensible de l'espace de l'œuvre.
- La présence matérielle de l'œuvre dans l'espace de présentation.

Compétences :

**Option
Histoire des
arts**

- Se familiariser avec les lieux artistiques et patrimoniaux par une fréquentation la plus régulière possible et par l'acquisition des codes et comportements.
- Développer des attitudes qui permettent d'ouvrir sa sensibilité à l'œuvre d'art ; avoir conscience des interactions entre le caractère artistique et les autres dimensions de l'œuvre (son format, son matériau, sa fonction, sa portée symbolique).
- Distinguer des types d'expression artistique, avec leurs particularités matérielles et formelles, leur rapport au temps et à l'espace ; établir ainsi des liens et distinctions entre des œuvres diverses, de même époque ou d'époques différentes, d'aires culturelles communes ou différentes.

**La matière, les matériaux et la matérialité de l'œuvre
Propriétés de la matière et des matériaux, leur transformation : états, caractéristiques, potentiels plastiques.**

**Spécialité
Arts
plastiques**

- Matières premières de l'œuvre.
- Caractéristiques physiques et sensibles de la matière et des matériaux.
- Modalités et effets de la transformation de la matière en matériaux.
- Matériaux de la couleur et couleur comme matériau de l'œuvre.

La monstration et la diffusion de l'œuvre, les lieux, les espaces, les contextes.

COLLECTIONS RESTAURÉES, SECRETS DÉVOILÉS

Lycée : voie générale (suite)

Compétences :

Spécialité Histoire des arts

- Se familiariser avec les lieux artistiques et patrimoniaux par une fréquentation la plus régulière possible et par l'acquisition des codes associés.
- Avoir conscience des interactions entre la forme artistique et les autres dimensions de l'œuvre (son format, son matériau, sa fonction, sa charge symbolique).
- Distinguer des types d'expression artistique, leurs particularités matérielles et formelles, leur rapport au temps et à l'espace.

Physique Chimie

Thème : Constitution et transformations de la matière

Sciences de la vie et de la Terre

Thème : La Terre, la vie et l'organisation du vivant
Thème : Les enjeux contemporains de la planète

Lycée : filière professionnelle

Arts appliqués et cultures artistiques

Design d'objet : propriétés techniques et plastiques des principaux matériaux (performances, impact environnemental, aspects visuels et tactiles, etc.).

Ouverture artistique, culturelle et civique : contribuer à la construction d'une culture artistique personnelle de l'élève, avec notamment l'apport de connaissances en histoire des arts.

• Parcours d'éducation artistique et culturelle (PEAC)

Le parcours d'éducation artistique et culturelle vise à favoriser un égal accès de tous les jeunes à l'art et à la culture. Il se fonde sur trois champs d'action qui constituent ses trois piliers :

- des rencontres avec des artistes et des œuvres.
- des pratiques individuelles et collectives dans différents domaines artistiques.
- des connaissances qui permettent l'acquisition de repères culturels ainsi que le développement de la faculté de juger et de l'esprit critique.

Les visites et les activités liées à l'exposition – ateliers, rencontres, conférence théâtralisée – sont autant de propositions permettant de renforcer l'éducation artistique et culturelle de l'élève.

• Parcours Avenir

Les rencontres scolaires proposées avec les restaurateurs dans le cadre de la Fête de la Science rentrent en adéquation avec l'élaboration du parcours Avenir de l'élève, ayant notamment pour objectifs de faire connaître aux élèves la diversité des métiers et des formations et d'élaborer son projet d'orientation scolaire et professionnelle.

3. Exploitation après la visite, quelques pistes

Selon le niveau des élèves, les pistes suivantes peuvent être développées au retour en classe, à l'occasion d'une séance.

POUR LES PLUS JEUNES :

- Des animaux du monde entier

Les élèves ont-ils remarqué les différents animaux présents tout au long du parcours de l'exposition ?



Crocodile du Nil



Écrevisse pétrifiée



Tortue marine (fossile)



Perroquet ara *chloroptère*

Cl. D. Vuillermoz, Musée de Lons-le-Saunier

En faisant appel à leur sens de l'observation et leur mémoire, il s'agit de lister ces différents animaux puis de rechercher leur pays d'origine, et éventuellement d'autres informations complémentaires (sur l'habitat, l'alimentation...). Les élèves peuvent alors réaliser une « carte d'identité » de l'espèce de l'animal pour le replacer sur une carte du monde.

On peut aussi inclure dans l'exercice des animaux repérés dans un tableau du parcours « Beaux-arts » de l'exposition (cygne, lion, etc.) observés dans la peinture *Le prophète Élie dans le désert*.

COLLECTIONS RESTAURÉES, SECRETS DÉVOILÉS

Les enseignants peuvent profiter de cet exercice pour ajouter d'autres espèces à celles rencontrées lors de la visite afin d'enrichir la « carte des animaux ».

CYCLE 3 ET + :

• Les techniques de restauration

Suite à la visite, il peut être intéressant de **s'assurer de la bonne compréhension du vocabulaire technique lié à la restauration** qui peut être complexe. Exemples : irisation, oxydation, épaufrure, artefact, corrosion, lyophilisation, érosion, dérestauration...

Pour cela, on demande aux élèves d'expliquer certains termes rencontrés lors de la visite, et on vérifie avec eux leur signification. Proposer un exercice dans lequel on relie chaque terme avec sa bonne définition est également pertinent.

Pour prolonger la compréhension des techniques de restauration, on peut demander aux élèves de choisir un des objets restaurés et de réaliser une carte mentale sur sa procédure de restauration. C'est un exercice qui fait écho à la table de jeu de l'exposition, mettant en avant **la réflexion du restaurateur : partir des constats, identifier les causes puis agir en conséquence**. Les élèves ayant expérimenté ce jeu auront sans doute plus de facilité à réaliser la carte mentale.



La **carte mentale**, très visuelle, est une façon de présenter et d'organiser des informations qui est souvent plus facile à mémoriser pour les élèves. Ces cartes peuvent être réalisées en groupes, avec une répartition équitable dans la classe entre les objets choisis pour que chaque département (beaux-arts, archéologie et sciences naturelles) soit représenté. Ces cartes mentales peuvent ensuite être présentées oralement à la classe puis exposées dans l'établissement ou mises en ligne si celles-ci sont réalisées grâce à des outils numériques.

Deux ressources méthodologiques pour vous aider sont proposées sur le Pad.

- Développer ses connaissances grâce à des ressources numériques complémentaires

Une sélection de ressources (vidéos et articles) vous est proposée sur le Pad afin de permettre aux élèves de **développer leurs connaissances via différents médias**, notamment des vidéos sur les techniques de restauration et des articles de presse sur les « secrets » dévoilés par des restaurations. Proposer une sélection de ressources aux élèves peut vous permettre de faire en plus de **l'éducation aux médias et à la recherche d'informations** en travaillant des compétences comme : extraire et reformuler des informations, connaître la structure d'un article de presse, cibler son besoin d'information si vous demandez à vos élèves de répondre à des questions précises.

Exemple avec la vidéo « C'est pas sorcier » :

- Quel est le plus grand ennemi d'une toile ?
La variation du taux d'humidité
- Quel est l'impact de la lumière ?
*Les rayons infrarouges chauffent le support et modifient le taux d'humidité et favorisent les craquelures.
Les rayons ultraviolets font jaunir le vernis et modifient la structure du pigment qui ne renvoie plus la même couleur.*
- Quelle est la différence entre un repentir et un repeint ?
*Un repentir : quand l'artiste recouvre lui même un élément de son œuvre.
Un repeint : quand un élément est repeint par quelqu'un d'autre que l'artiste.*
- Quels sont les avantages de l'analyse de l'œuvre par les rayons X ?
*Ils dévoilent ce qui se cache derrière la peinture.
La radiographie permet de distinguer une œuvre originale d'une copie.*
- Citer deux « secrets » révélés par les restaurations montrées dans la vidéo :
*Un personnage peint entièrement nu dont on a rajouté un vêtement.
Un personnage dessiné qui n'a jamais été peint.
La présence d'un pot de fleur.
Le changement de la position d'un personnage.*
- Que faut-il faire si on fait face à une « lacune » en restauration ?
*On peut la compléter quand l'original nous indique comment faire.
S'il nous manque des éléments, il faut faire des recherches complémentaires.*
- Que signifie la phrase : « une restauration doit être réversible » ?
Les produits qui vont être employés doivent pouvoir s'enlever facilement pour permettre de revenir à l'original.
- Qu'est-ce qui risque d'arriver au tableau *Le radeau de la Méduse* de Théodore Géricault si celui-ci n'est pas restauré ?
Il risque de devenir complètement noirci.

COLLECTIONS RESTAURÉES, SECRETS DÉVOILÉS

Une sélection d'interviews de restaurateurs vous est également proposée. C'est l'occasion de prolonger la visite de l'exposition par un **travail sur l'orientation et une ouverture sur les métiers de la culture**. On peut par exemple demander aux élèves de lister les métiers du patrimoine et réaliser des « fiches métiers ». Les élèves peuvent aussi réaliser des vidéos de présentation de ces métiers sous le format « mon métier en 180 secondes », ou un autre format défini par l'enseignant.

POUR TOUS :

- **Vérification des hypothèses**

Il s'agit de reprendre les hypothèses formulées sur les objets méconnaissables avant restauration lors de la séance en amont de la visite, et de les vérifier. Les noms et fonctions des objets imaginés par les élèves sont alors confrontés à la réalité. Ceux-ci étaient-ils éloignés ou proches de la vérité ? La prouesse de certaines restaurations est alors mise de nouveau en valeur aux yeux des élèves.

- **Fragments imaginaires**

L'exposition met en avant dans l'une des vitrines une manière de présenter des fragments archéologiques en suggérant la forme globale et initiale de l'objet.

Une activité artistique peut être imaginée par la suite en arts-plastiques : **en partant d'une image de fragment, la compléter par la suggestion de la silhouette de l'objet**. Un travail de recherche sur la forme et la couleur est alors nécessaire.

On peut aussi imaginer donner plusieurs propositions de consignes aux élèves : ne plus rechercher le réalisme de la forme mais son originalité. Il est par exemple possible de demander une création de personnage ou de créature fantastique à partir du fragment : le fragment devient un élément du personnage lui donnant un pouvoir, faisant partie de sa légende. Cet exercice pourrait permettre un dialogue entre arts plastiques et français en y associant un exercice d'écriture.

Cette activité peut être menée en partenariat avec un ou une artiste qui pourra apporter aux élèves un souffle artistique innovant et singulier pour leur création.

Ressources numériques : PAD N° 2



<https://digipad.app/p/813204/cf40b8ec4d2aa>

4. Exposition permanente de beaux-arts

Une visite libre des collections permanentes de beaux-arts peut être réalisée à l'aide de livrets-jeux mis à disposition sur demande.

Le premier espace, au rez-de-chaussée, présente un ensemble très cohérent de sculptures des XVIII^e et XIX^e siècles, réalisées notamment par des sculpteurs académiques tels qu'Antoine Etex, Louis-Léopold Chambard et particulièrement Jean-Joseph Perraud, ainsi que par des artistes régionaux tels Max Claudet ou Marguerite Syamour.

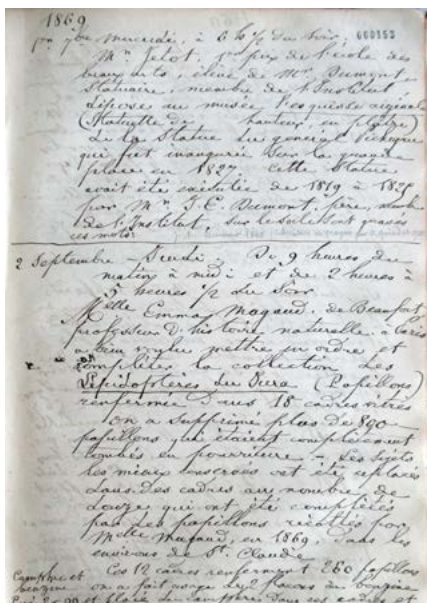


Le second espace, à l'étage, propose des peintures représentatives des écoles nordique, italienne et française du XVI^e au début du XX^e siècle. De nombreux chefs-d'œuvre réalisés par Pietro Della Vecchia, Pietro Negri, Pieter Brueghel le Jeune, Gustave Courbet sont à découvrir.

À ne pas rater, une présentation spéciale sur le donateur et collectionneur Jean-Paul Mazaro.



RESSOURCES, RÉFÉRENCES ET BIBLIOGRAPHIE



Journal de Zéphyrin Robert,
30 septembre 1865 – 14 juillet 1881
Archives du musée



Marius sur les ruines de Carthage
Avant et après restauration
cl. E. Desroches



Sur Internet :

- L'INP (restaurateurs) : quand la Science rencontre l'Histoire.
In La Fondation Culture & Diversité
Disponible sur : <https://www.youtube.com/watch?v=3FjMyfc-gNY>
- Onisep - généralités métiers : restaurateur du Patrimoine
In La Fondation Culture & Diversité
<https://oniseptv.onisep.fr/video/restaurateur-du-patrimoine>
- ARC-Nucléart ou la conservation des matières organiques
https://www.arc-nucleart.fr/?page_id=3099
- Les métiers de la restaurations dans le bâtiment
<https://www.oppic.fr/rubrique152.html>

Livres :

- *Passé recomposé. La restauration des objets de musées.*
Éd. Musée d'Aquitaine, Ville de Bordeaux, 1995
- *Sauvé des eaux - Le patrimoine archéologique en bois, histoires de fouilles et de restaurations.*
Éd. Arc-Nucléart. Grenoble, 2007

**Chaussures en cuir
après restauration.**
Château de Présilly
cl. D Vuillermoz



LES VISITES COMPLÉMENTAIRES

À Lons-le-Saunier...

- **La médiathèque des Cordeliers**
7 rue des Cordeliers - 39000 Lons-le-Saunier - 03 84 47 85 50
- **La Maison Rouget de Lisle - donation André Lançon**
24 rue du Commerce (sous les arcades) – 03 84 24 65 01 (Office de Tourisme)
- **L'Hôtel Dieu/ Apothicairerie**
Place de l'Hôtel-de-Ville – 03 84 24 65 01 (Office de Tourisme)
- **Le Carcom** - *Expositions régulières dans le Hall d'honneur.*
Place du 11-Novembre – 03 84 24 74 00
- **La Maison de la Vache qui rit**
25 rue Richebourg – 03 84 43 54 10
- **CDTOM** (Centre Départemental de Traitement des Ordures Ménagères)
350 rue René-Maire – 03 84 47 44 41
- **Réserve Naturelle de la Côte de Mancy**
Jura Nature Environnement
21 rue Rouget-de-Lisle – 03 84 47 24 11

Dans les environs

- Le château du Pin - 03 84 25 32 95 / 07 72 50 85 55
- Le parc JURAFaune - 03 84 24 42 61
- L'abbaye de Baume-les-Messieurs - 03 84 44 99 28
- Les grottes de Baume - 03 84 48 23 02 / 03 84 44 99 28
- Le château d'Arlay - 03 84 85 04 22
- L'Espace archéologique de Clairvaux-les-Lacs - 07 76 96 35 02
- Les sites UNESCO : Grande saline de Salins-les-Bains - 03 84 73 10 92
Saline royale d'Arc-et-Senans - 03 81 54 45 45
- Le château de Chevreux-Châtel - 06 88 34 04 04
- Le château de Présilly – 03 84 25 49 44 / 06 72 29 99 26

INFORMATIONS PRATIQUES

L'accueil

Musée des Beaux-Arts, place Philibert-de-Chalon, 39000 Lons-le-Saunier - 03 84 47 64 30
(accessibilité possible pour les personnes à mobilité réduite)

Jours et horaires d'accueil des classes :

	Visite guidée	Visite libre
Mardi :	9h00 - 12h00	14h00 - 17h00
Jeudi :	9h00 - 12h00	14h00 - 17h00
Vendredi :	9h00 - 12h00	14h00 - 17h00

Fermé le lundi

Accessibilité pour les personnes à mobilité réduite.

Local proche (5 min à pied) pour la prise d'un repas tiré du sac, en cas de mauvais temps : salle du Puits-Salé, **réservation obligatoire, par vos soins.**

Tarif

- visites scolaires : 1,00 €/élève. Gratuité pour les accompagnateurs.
 - ateliers scolaires : 1,00 €/élève. Gratuité pour les accompagnateurs.
- Entrée comprise dans les tarifs.

Contact

Réservations : 03 84 47 88 49

Médiation culturelle : resamusee@lonslesaunier.fr

Pascale Dumetz : pdumetz@lonslesaunier.fr

Marie Grivel : mgrivel@lonslesaunier.fr

