

MECO

LITHIQUE

Les villages de Chalain & Clairvaux
patrimoine de l'humanité



Illustration et conception graphique P.-X. Vialletier, Avallon (école de la Rapine)

Dossier pédagogique

Ville de
Lons le Saunier
[m] musée de France


**PRÉFET
DE LA RÉGION
BOURGOGNE-
FRANCHE-COMTÉ**
*Liberté
Égalité
Fraternité*
avec le soutien de la Direction
régionale des affaires culturelles

ju
ra
LE DÉPARTEMENT
**RÉGION
BOURGOGNE
FRANCHE
COMTÉ**


Organisation
des Nations Unies
pour l'éducation,
la science et la culture


Sites palafittiques préhistoriques
autour des Alpes
Patrimoine mondial depuis 2011

NEO LITHIQUE

Les villages de Chalain & Clairvaux
patrimoine de l'humanité

**Exposition d'archéologie
proposée par
le musée de Lons-le-Saunier**

4 juin > 14 novembre 2021
musée des Beaux-Arts
place Philibert-de-Chalon
39000 Lons-le-Saunier



Ville de
Lons le Saunier



**musée
de France**



**PRÉFET
DE LA RÉGION
BOURGOGNE-
FRANCHE-COMTÉ**

*Liberté
Égalité
Fraternité*

avec le soutien de la Direction
régionale des affaires culturelles

**ju
ra**
LE DÉPARTEMENT

**RÉGION
BOURGOGNE
FRANCHE
COMTÉ**

SOMMAIRE

- 3** Présentation de l'exposition
- 4** Parcours de l'exposition
- 11** Plan de l'exposition
- 12** Pour préparer la visite avec une classe
- 13** Visites et activités au musée
- 21** Exploiter la visite en classe
- 24** Dates à retenir
- 25** Les visites complémentaires
- 26** Infos pratiques



Pelote de fil en lin, provenant de Chalain *station 19*.
vers 3 000 - 2 900 av. J.-C.
Coll. Musée de Lons-le-Saunier
Cl. Pierre GUENAT

PRÉSENTATION DE L'EXPOSITION

NÉOLITHIQUE

Les villages de Chalain & Clairvaux, patrimoine de l'humanité

Exposition d'Archéologie — 4 juin > 14 novembre 2021 - Musée de Lons-le-Saunier

Le Néolithique (5 300 – 2 300 av. J.-C.) est une période décisive de la Préhistoire, caractérisée par le fait que l'Homme devient producteur de ses ressources végétales et animales et se sédentarise. Il construit les premiers villages et produit de nombreuses innovations techniques : pierre polie, céramique, textile, traction animale, etc. C'est également l'apparition des premiers réseaux d'échanges à longue distance. Certains chercheurs considèrent que cette « révolution » marque le début de l'Anthropocène.

Dans le Jura, les palafittes de Chalain et Clairvaux-les-Lacs sont les témoins exceptionnels de cette époque. Ils ont fait l'objet de fouilles pendant une quarantaine d'années par une équipe dirigée par Anne-Marie et Pierre Pétrequin. Les milliers d'objets mis au jour à cette occasion et la très riche documentation qui les accompagne permettent aujourd'hui de retracer de manière très précise le mode de vie il y a 5 000 ans. La conservation exceptionnelle des matières organiques (bois, fibres végétales, etc.) fait de ces collections des témoins particulièrement précieux.

Les collections issues de ces fouilles, habituellement conservées dans les réserves du musée, sont ici présentées pour la première fois au public.

L'exposition s'organise en trois parties :

- L'histoire des recherches et l'inscription sur la Liste du patrimoine mondial de l'Humanité ;
- La vie quotidienne des Hommes dans les villages néolithiques de Chalain et Clairvaux ;
- La préservation des sites et des objets mis au jour, particulièrement fragiles, pour leur transmission aux générations futures.

En emmenant vos élèves visiter cette exposition, vous leur ferez connaître un patrimoine certes local, mais de dimension mondiale. Ce sera l'occasion de questionner l'impact de l'Homme sur son environnement dès la Préhistoire. Les objets présentés permettent également un travail sur l'objet technique, les outils innovants, leurs usages. L'exposition présente un intérêt pédagogique allant au-delà de la découverte du Néolithique en tant que période historique. Elle est accessible dès la grande section de maternelle et peut être exploitée jusqu'en terminale.

Sylvie JURIETTI

Musée de Lons-le-Saunier

&

Annick GREFFIER-RICHARD,

DRAC de Bourgogne – Franche-Comté

Commissaires de l'exposition

Mélanie FOREST

Service éducatif,

Musée de Lons-le-Saunier

PARCOURS DE L'EXPOSITION

Histoire des découvertes

C'est en Suisse que les premiers vestiges d'habitat de bord de lac sont mis au jour en 1854.

Dans le Jura les premières découvertes ont également lieu au XIX^e siècle.

- 1870 : une sécheresse inhabituelle dévoile les vestiges de maisons sur pilotis sur le fond du « Grand lac » de Clairvaux-les-Lacs.
- 1880 : premières observations archéologiques à Chalain.
- 1904 : l'abaissement accidentel du niveau du lac de Chalain provoque la découverte de nombreux vestiges du Néolithique et de l'âge du Bronze. Des fouilles sont alors réalisées.
- Les guerres interrompent les recherches.
- 1970 - 2008 : des fouilles sont réalisées chaque été, sous la direction de Pierre Pétrequin (Centre National de la Recherche Scientifique, CNRS). Les sites sont reconnus d'intérêt national et la plupart sont classés au titre des Monuments historiques.
- 27 juin 2011 : inscription sur la Liste du patrimoine mondial par l'UNESCO.

Des fouilles à l'inscription sur la Liste du patrimoine mondial

Pendant une quarantaine d'année, à partir de 1970, l'équipe du Centre de recherches archéologiques de la vallée de l'Ain (CRAVA), dirigée par Pierre Pétrequin (directeur de recherche au CNRS) va repérer une cinquantaine de sites, occupés successivement pendant plus d'un millier d'années et en fouiller les plus importants.

La démarche est innovante. Elle articule archéologie (fouille et étude des sites), ethnoarchéologie (comparaison avec des populations actuelles ayant un mode de vie approchant) et archéologie expérimentale (fabrication de nombreux fac-similés). En 1988, l'équipe entreprend également la reconstruction de maisons typiques de la fin du III^e millénaire avant J.-C. en s'appuyant sur la somme des connaissances acquises lors des fouilles et les hypothèses émises par les archéologues.

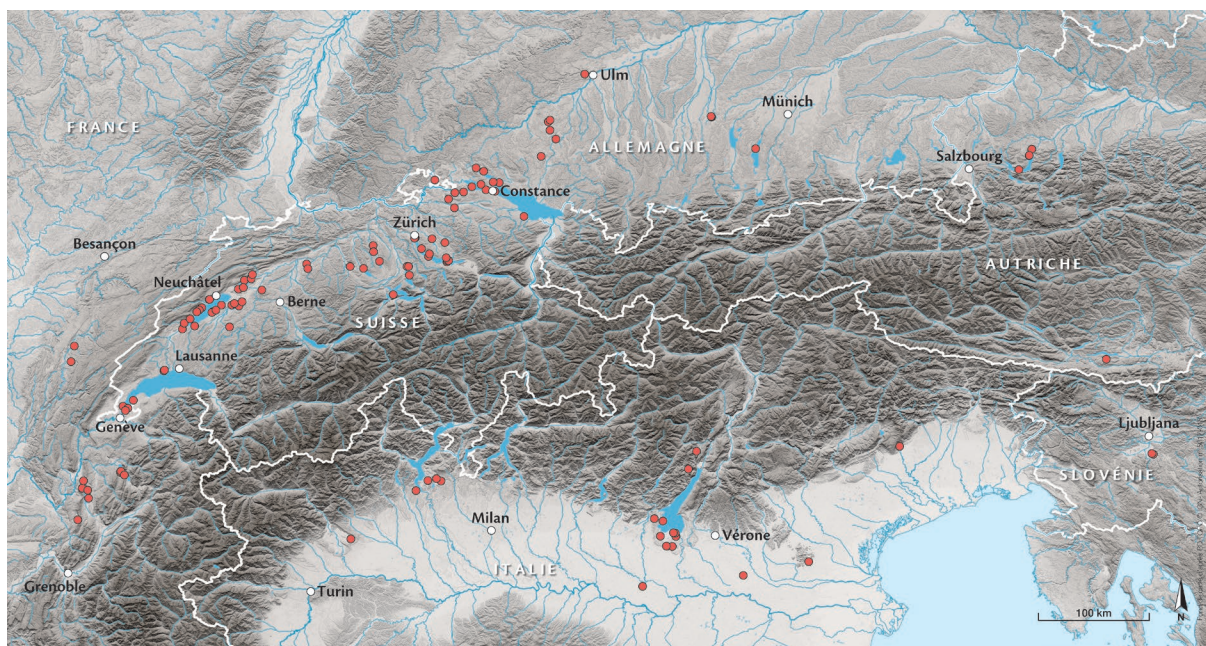
Sédimentologie, palynologie, carpologie, archéozoologie, dendrochronologie, sont autant de disciplines permettant de comprendre le milieu et sa transformation sous l'action de l'Homme. Elles sont bien sûr expliquées.

Cette séquence est illustrée par de nombreux clichés réalisés lors des fouilles.

Maxence Bailly, enseignant à l'Université d'Aix-Marseille, présente l'approche originale d'Anne-Marie et Pierre Pétrequin, en particulier leur volonté de mettre en évidence les aspects sociaux (vidéo).

Le 27 juin 2011, suite à la candidature internationale portée par la Suisse, 111 palafittes de l'Arc alpin, répartis en Allemagne, Suisse, France, Italie, Autriche et Slovénie, sont inscrits sur la Liste du patrimoine mondial par l'UNESCO. Les sites de bord de lac de Chalain et Clairvaux en font partie.

Marc-Antoine KAESER (directeur du Laténium, Neuchâtel, Suisse) explique la candidature et l'intérêt de cette inscription internationale (vidéo).



Les 111 palafittes inscrits au patrimoine mondial.

D.A.O. David VUILLERMOZ, Musée de Lons-le-Saunier

Vivre au bord des lacs de Chalain et Clairvaux au Néolithique

Cette séquence s'organise autour de dessins originaux de Pierre-Yves Videlier (Atelier Scène de Papier). Chaque illustration, par sa taille (environ 3 x 2,5 m) et la précision des détails, permet une immersion dans la vie quotidienne et propose une mise en scène des objets présentés dans les vitrines. Ces images sont le fruit d'un travail étroit avec Anne-Marie et Pierre Pétrequin afin d'en assurer la justesse scientifique.



Après la chasse.

Pierre-Yves VIDELIER, Atelier Scène de papier

La vie quotidienne est déclinée autour de 5 thèmes.

3. Prélever dans la nature

La chasse constitue encore l'apport majeur de l'alimentation carnée, malgré la domestication de certains animaux. Les principales espèces chassées sont identifiées grâce aux nombreux restes osseux mis au jour. Les méthodes de chasse et de pêche sont abordées (arc et flèches, bâton de jet, pièges, filets, harpon).

Les chiens sont présents et l'absence de traces de découpe sur les ossements montre qu'ils étaient des compagnons de l'Homme.

Les animaux n'étaient pas seulement chassés pour la viande. Les matières dures animales (os, bois de cervidés) étaient largement utilisées pour la fabrication d'outils, de petits objets de parure, etc. Bien que non conservé, l'utilisation du cuir est attestée par les traces laissées sur les outils.

Enfin, les restes végétaux (pommes, graines, akènes, glands, noisettes, etc.), ainsi que les caramels alimentaires conservés sur la paroi des récipients témoignent de la pratique de la cueillette de baies et de fruits.



**Bâton de jet en bois (*ponoïde*),
provenant de Chalain station 4.**

vers 3 000 av. J.-C.

Coll. Musée de Lons-le-Saunier
Cl. Pierre GUENAT



**Pomme carbonisée, provenant
de Chalain (fouilles anciennes).**

vers 2 700 - 2 600 av. J.-C.

Coll. Musée de Lons-le-Saunier
Cl. Pierre Guenat



**Bucrâne de bovidé,
provenant de Chalain
(fouilles anciennes.)**

vers 2 700 - 2 600 av. J.-C.

Coll. Musée de Lons-le-Saunier
Cl. David VUILLEMOZ

4. Culture et élevage

L'élevage est abordé, comme pour la chasse, grâce aux restes de faune : bovins, chèvres, porc, etc.. Si la place de ces espèces domestiques n'est pas aussi importante qu'on pourrait l'imaginer pour l'alimentation carnée, les produits « dérivés » sont en revanche prisés. C'est le cas par exemple du lait, mis en évidence au travers de la présence de faisselles en terre cuite (c'est le début de la fabrication de fromages) ou grâce à des résidus alimentaires.

L'agriculture sera présentée par les outils qui lui sont dédiés : bâton à sillonner (ancêtre de l'araire), couteau à moissonner, etc. Les plantes cultivées sont connues grâce aux restes de graines (céréales) et à la palynologie.

Certaines plantes ne sont pas cultivées que pour des raisons alimentaires. C'est le cas du lin qui a sans doute été exploité pour extraire de l'huile, mais qui est aussi à l'origine de la fabrication de fil.

Grains et épis de céréales carbonisés, provenant de Chalain station 19.

vers 3 200-3 100 av. J.-C.
Coll. Musée de Lons-le-Saunier
Cl. David VUILLERMOZ



5. Construire une maison

On découvre ici l'organisation du village, mais aussi les techniques de construction alliant bois et terre. L'aspect collectif de ces tâches est aussi mis en évidence.

Les outils pour travailler le bois sont ici présentés : hache, herminette, merlin et coin pour fendre le bois, etc..

Les différentes formes d'assemblage des pièces de bois sont également abordées. Les systèmes d'encoches sont encore balbutiants et c'est donc essentiellement l'assemblage à l'aide de cordes, le brèlage, qui est employé. La conservation exceptionnelle d'éléments de clayonnage permet enfin d'évoquer la confection des parois.



Merlin à fendre dont la tête est en bois de cerf et le manche en bois (hêtre), provenant de Chalain station 4.

vers 3 000 av. J.-C.
Coll. Musée de Lons-le-Saunier
Cl. Pierre GUENAT



Corde en fibres végétales (tilleul ?), provenant de Chalain (fouilles anciennes).

vers 2 700 - 2 600 av. J.-C.
Coll. Musée de Lons-le-Saunier
Cl. Pierre GUENAT

6. Dans la maison

Les nombreux vestiges mis au jour sont autant d'indices pour restituer la vie quotidienne d'une maisonnée. La batterie de cuisine est composée de récipients en terre cuite et en bois.

La meule et sa molette témoignent des modes d'utilisation des céréales, notamment la réalisation de farine pour la préparation de bouillies plus ou moins enrichies d'huile ou de viande.



Récipients en céramique, provenant de Chalain et Clairvaux.

vers 3 900 – 2 600 av. J.-C.

Coll. Musée de Lons-le-Saunier

Cl. David VUILLERMOZ

Le nécessaire pour faire du feu comprend plusieurs éléments : grattoir en silex taillé, nodule de pyrite, et fibre d'amadouvier, ainsi que des rouleaux d'écorce de bouleau qui ont pu servir de torches.



Nécessaire pour produire du feu : amadouvier, fragment de pyrite, grattoir en silex et torches en écorce de bouleau, provenant de Chalain et Clairvaux.

vers 3 900-2 600 av. J.-C.

Coll. Musée de Lons-le-Saunier

Cl. David VUILLERMOZ

Enfin, cette scène permet d'aborder le vêtement et ses accessoires. Le tissage, qui apparaît à cette période, est ici évoqué avec les éléments conservés d'un métier à tisser : poids en terre cuite, ainsi qu'une pelote de fil et un fragment de tissu.

Ensuite, c'est la technique de la sparterie de fibres, obtenues par le rouissage de *liber* de tilleul (trempage des tiges dans l'eau), qui est expliquée. Plusieurs vestiges de ces très rares vêtements sont en effet conservés dans les collections.

7. Innovations et importations contrôlées par les élites

Le Néolithique est une période riche en innovations : céramique, tissage, agriculture et élevage, traction animale, etc. En outre, ces communautés ne vivaient pas repliées sur elles-mêmes, mais au contraire, leur quotidien était largement influencé par des échanges à plus ou moins longues distances. Tous ces bouleversements entraînent une hiérarchisation de la société.

Le travois en bois, associé à son joug, découverts à côté de la plus grande maison d'un des villages de Chalain, dans laquelle ont aussi été retrouvés des poids de métier à tisser sont présentés. Cette maison semble être le lieu de vie d'un personnage important qui contrôle ces nouvelles techniques. L'ensemble (travois et joug) est unique et très spectaculaire.

Les longs poignards en silex provenant du Grand-Pressigny en Touraine et de Forcalquier (Alpes-de-Haute-Provence) illustrent les échanges à longue distance tout comme les roches dures qui ont permis de fabriquer les emblématiques lames de hache polies.

Enfin, les parures font également l'objet d'échanges avec des régions lointaines, en particulier les perles en variscite qui viennent de la Péninsule ibérique ou les perles à ailettes typiques du Néolithique languedocien.



**Poignard en silex du Grand-Pressigny,
avec sa poignée en filasse,
provenant de Chalain station 4.**

vers 3 000 av. J.-C.
Coll. Musée de Lons-le-Saunier
Cl. David VUILLERMOZ



**Pendeloque à ailettes en calcaire poli,
provenant de Chalain (fouilles anciennes).**

vers 2 900 av. J.-C.
Coll. Musée de Lons-le-Saunier
Cl. Pierre GUENAT

La préservation des sites et des collections

La sauvegarde des sites conservés au bord des deux lacs est une nécessité absolue. Elle a été prise en compte dès leur découverte puisque les premiers classements au titre des monuments historiques datent du début du XX^e siècle. Plus récemment (années 1980), la rive ouest du lac de Chalain, concernée par ces vestiges, a fait l'objet de mesures de protection qui se poursuivent, notamment en lien avec l'inscription UNESCO.

Les collections les plus exceptionnelles sont en matières organiques. Elles ont fait l'objet de lourds travaux de restauration durant plusieurs décennies, mais elles restent très fragiles.

Des conditions de conservation particulières sont mises en place. Elles sont ici expliquées, tout comme les méthodes très pointues employées pour leur restauration.

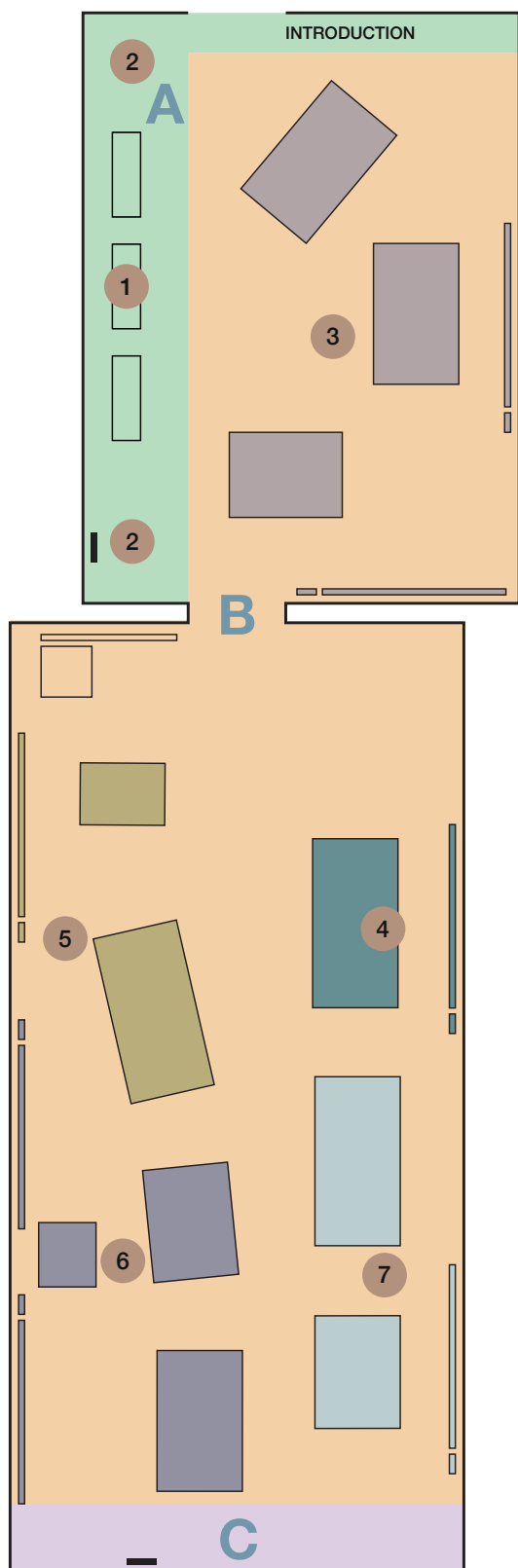
La conclusion de l'exposition est donnée par Jean Guilaine, spécialiste du Néolithique dans le sud de la France, qui explique l'apport des palafittes de Chalain et Clairvaux à la connaissance de la vie quotidienne de nos ancêtres grâce à la conservation des matières organiques (vidéo).



Des sites disparus au début du XX^e siècle à Chalain, ne subsistent que çà et là sur la rive des poteaux dégagés par l'érosion et, dans le lac, des accumulations de bois d'architecture et des couches archéologiques bouleversées. Cliché réalisé en 1972.

Cl. Pierre Pétrequin, Centre de Recherche Archéologique de la Vallée de l'Ain

PLAN DE L'EXPOSITION



Espace A :

Des fouilles à l'inscription sur la Liste du patrimoine mondial

- 1 Un demi-siècle de recherches**
- 2 La nomination des palafittes au patrimoine mondial**

Espace B :

Vivre au bord des lacs de Chalain et Clairvaux au Néolithique

- 3 Prélever dans la nature**
- 4 Culture et élevage**
- 5 Construire une maison**
- 6 Dans la maison**
- 7 Innovations et importation contrôlées par les élites**

Espace C :

La préservation des sites et des collections

Vu de la Méditerranée : une envie de « lacustre »

POUR PRÉPARER LA VISITE EN CLASSE

Durée : 1 séance d'1/2 heure(s) animée par le professeur.

Objectif : appréhender le caractère exceptionnel des sites et des collections présentés.

Un site « Patrimoine mondial de l'UNESCO »

- Définir les mots LACUSTRE et PALAFITTE.
- Découvrir ce qu'est la liste du patrimoine mondial de l'UNESCO :
↳ lister les sites inscrits en Bourgogne - Franche-Comté.

Ressources :

- Patrimoine mondial. In *Vikidia* [en ligne]. Disponible sur :
https://fr.wikidia.org/wiki/Patrimoine_mondial
- Les critères de sélection de l'UNESCO. In *UNESCO* [en ligne]. Disponible sur :
<https://whc.unesco.org/fr/criteres/>
- Connaître les biens UNESCO de la région Bourgogne-Franche-Comté. In *Portail Internet DREAL Bourgogne Franche-Comté* [en ligne]. Disponible sur <http://www.bourgogne-franche-comte.developpement-durable.gouv.fr/connaitre-les-biens-unesco-de-la-region-a7419.html>

Les élèves peuvent donner 2 critères qui justifient l'inscription.

Il y a 111 palafittes préhistoriques inscrits autour des Alpes. Pour la France, il y a 11 sites, dont 2 dans le Jura : Chalain et Clairvaux-les-Lacs. Les autres sites sont en Savoie et Haute-Savoie.

Situer sur une carte les 6 pays de « l'arc alpin » : France, Allemagne, Suisse, Italie, Slovénie, Autriche.

Des objets rares témoins d'un mode de vie

- Présenter les familles de matériaux :
Dans un tableau comme ci-dessous, regrouper par familles les différents matériaux qui sont visibles dans l'exposition :

Matériaux d'origine organique	Matériaux d'origine minérale
Origine animale : os, bois de cerf Origine végétale : bois, fibres (lin)	Céramique Pierre

Certains matériaux se détériorent en milieu sec, mais se conservent dans un milieu humide privé d'oxygène.

Les élèves peuvent aussi rédiger un court paragraphe dans lequel ils imaginent le mode de vie au bord de l'eau : quel habitat ? Quelles activités ? Quelle alimentation ?

Ce paragraphe peut faire l'objet d'une reprise après l'exposition.

VISITES ET ACTIVITÉS AU MUSÉE

En fonction de l'effectif, du niveau scolaire et du choix de visite et/ou d'atelier retenu, vous serez orienté vers une visite guidée en groupes ou pour la classe entière. L'accueil de deux classes à la journée est possible. Afin d'organiser au mieux votre venue, prenez contact directement auprès du service de médiation culturelle. Les collections permanentes du musée des Beaux-arts sont accessibles, en autonomie, en parallèle à une visite guidée de l'exposition.

Découverte du patrimoine de proximité

Un des enjeux de l'éducation artistique et culturelle (EAC) est d'apprendre à regarder en allant à la rencontre du patrimoine de proximité. C'est un enjeu de citoyenneté, pour que chacun contribue à la préservation de cette richesse commune. Les élèves sont encouragés à une découverte active du patrimoine.

Cette exposition est une occasion privilégiée de partir à la rencontre de ce patrimoine.

Les visites

Plusieurs formats sont possibles pour découvrir cette exposition :

- Une visite libre
- Une visite guidée d'une heure animée par une médiatrice. Elle peut être complétée par un atelier (voir plus loin).
- Une visite animée sur la thématique « vivre et construire au Néolithique », pour les élèves à partir de la grande section de maternelle.

Visite animée : Construire et habiter au Néolithique

Visite élaborée en partenariat avec le Conseil d'Architecture, d'Urbanisme et de l'Environnement (CAUE) du Jura.

Public : grande section de maternelle, cycles 2 et 3

Durée : 1 h

Effectif : 25 élèves environ ou en 1/2 classe, en alternance avec un atelier

Animée par une médiatrice, au sein de l'exposition.



NÉOLITHIQUE. Les villages de Chalain et Clairvaux, patrimoine de l'humanité

Cette visite ludique et interactive repose sur l'alternance de phases d'écoute, de questionnements et de recherche au sein de l'exposition, pour faire découvrir aux élèves l'archéologie et la vie quotidienne de nos ancêtres. En s'appuyant sur une maquette de maison néolithique et sa comparaison avec une maison d'aujourd'hui, les élèves s'interrogent : comment et avec quels matériaux construit-on ? Où prépare-t-on à manger ? Comment et dans quoi mange-t-on ? Pour le cycle 3, un aspect supplémentaire est développé : l'objet et le progrès technique.

Liens avec les programmes scolaires et le socle commun de connaissances et de compétences :

	Disciplines	Domaine	Compétences
CYCLE 1		1. Mobiliser le langage dans toutes les dimensions	L'oral : comprendre et apprendre ; échanger, réfléchir avec les autres.
		5. Explorer le monde	1. Se repérer dans le temps et l'espace. 2. Explorer le monde du vivant, des objets et de la matière.
CYCLE 2	<ul style="list-style-type: none"> • Questionner le monde : Comparer quelques modes de vie ; comprendre qu'un espace est organisé. • Questionner l'espace et le temps. 	4. Les systèmes naturels et les systèmes techniques.	<ul style="list-style-type: none"> • Situer et se situer dans le temps. • Analyser, comprendre les organisations humaines et les représentations du monde.
	<ul style="list-style-type: none"> • Questionner le monde du vivant, de la matière et des objets : les objets techniques. • Arts plastiques : la représentation du monde par le dessin ; la narration et le témoignage par les images. 		<ul style="list-style-type: none"> • Raisonner, imaginer, élaborer, produire.
CYCLE 3	<ul style="list-style-type: none"> • Sciences : Matériaux et objets techniques : évolution et fonctionnement. La planète Terre. Les êtres vivants dans leur environnement. 	5. Les représentations du monde et de l'activité humaine.	<ul style="list-style-type: none"> • Se repérer dans un musée, un lieu d'art, un lieu patrimonial.
	<ul style="list-style-type: none"> • Histoire 6^e : La longue histoire de l'Humanité et des migrations. • Histoire des Arts 		

Les ateliers

Tout feu, tout flamme ! Faire du feu au Néolithique

Public : à partir de la fin du cycle 2
Durée : 1 h
Effectif : demi-classe
Animé par une médiatrice pour 15 élèves. En extérieur, sous barnum.

L'Homme maîtrise le feu depuis environ 400 000 ans et s'en sert pour de nombreux usages.

L'atelier permet de découvrir avec quoi et comment les hommes du Néolithique font du feu, sans briquet ni allumette. Les différentes utilisations du feu et le mode de vie sont également abordés.

Silex, amadou, pyrite : avec ces 3 éléments composant le nécessaire à feu de l'époque, les élèves essayent de produire une étincelle. La médiatrice conclut la séance par une démonstration.



Liens avec les programmes scolaires et le socle commun de connaissances et de compétences :

	Disciplines	Domaine	Compétences
CYCLE 2	<ul style="list-style-type: none"> • Questionner le monde. 	4. Les systèmes naturels et les systèmes techniques.	<ul style="list-style-type: none"> • Mener une démarche scientifique ou technologique.
CYCLE 3	<ul style="list-style-type: none"> • Sciences et technologie : les êtres vivants dans leur environnement ; • Histoire 6^e : la longue histoire de l'Humanité et des migrations 		<ul style="list-style-type: none"> • Situer et se situer dans le temps.
CYCLE 4	<ul style="list-style-type: none"> • SVT : l'environnement et l'action humaine. 	5. Les représentations du monde et de l'activité humaine.	<ul style="list-style-type: none"> • Analyser, comprendre les organisations humaines et les représentations du monde. • Raisonner, imaginer, élaborer, produire.

NÉOLITHIQUE. Les villages de Chalain et Clairvaux, patrimoine de l'humanité

1 cerne, 2 cernes, 3 cernes...

La dendrochronologie

Public : cycle 3 et cycle 4

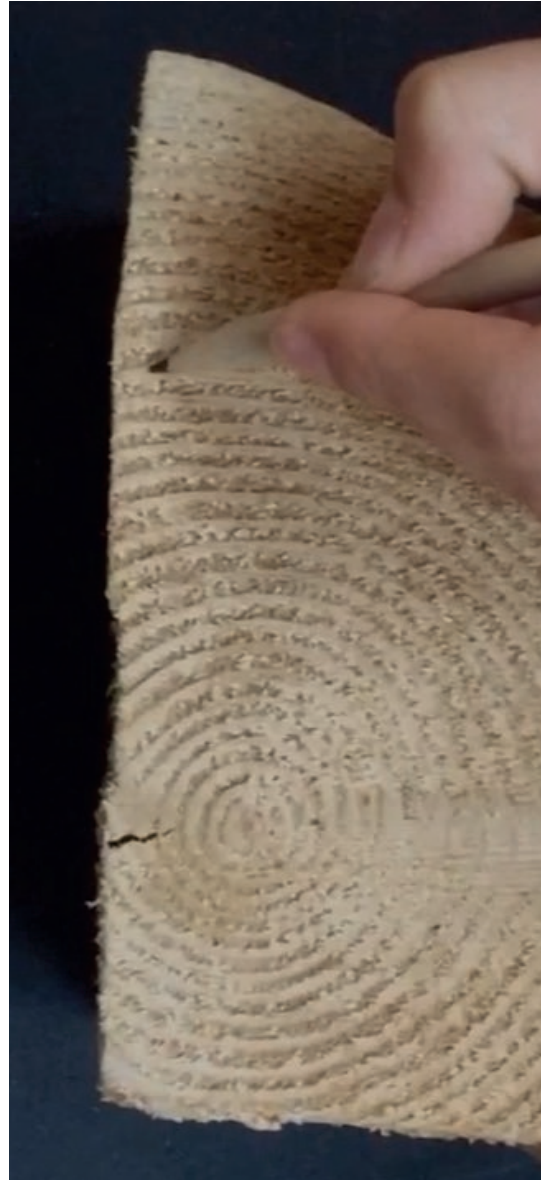
Durée : 45 min

Effectif : classe entière (selon effectif et niveau)

Animé par une médiatrice au sein de l'exposition

Derrière ce nom se cache une méthode de datation des bois extrêmement précise, notamment pour les périodes très anciennes comme le Néolithique. Elle est basée sur l'observation des cernes des arbres. Les élèves s'initient à quelques principes de la méthode : observation et report de mesures à partir d'une technique simple utilisée par les scientifiques. Cela permet d'appréhender l'installation, l'évolution et le fonctionnement d'un village lacustre de Clairvaux au 4^e millénaire av. J.-C. Les apports et les limites de la dendrochronologie sont aussi présentés.

En parallèle de la visite, cette activité adaptée pour chacun des niveaux permet de comprendre le caractère exceptionnel de la conservation des sites de Chalain et Clairvaux.



Liens avec les programmes scolaires et le socle commun de connaissances et de compétences :

	Disciplines	Domaine	Compétences
CYCLE 3	<ul style="list-style-type: none">• Sciences et technologie : les êtres vivants dans leur environnement ;• Histoire 6^e : la longue histoire de l'Humanité et des migrations	4. Les systèmes naturels et les systèmes techniques.	<ul style="list-style-type: none">• Mener une démarche scientifique ou technologique.• Situer et se situer dans le temps.
	CYCLE 4	<ul style="list-style-type: none">• SVT : l'environnement et l'action humaine.• Géographie : l'implantation et les mobilités.	5. Les représentations du monde et de l'activité humaine.

Des villages entre lac et forêt... Organiser son village et son territoire.

Public : cycle 3 et cycle 4

Durée : 1 h

Effectif : demi-classe

Animé par une médiatrice en salle d'animation

Le Néolithique se caractérise par la sédentarisation des populations. Autour des lacs de l'arc alpin, elle prend la forme de villages sur pilotis. À partir des plans de deux villages de périodes différentes, les élèves restituent les constructions sous forme de maquettes en planchettes de bois. L'observation et la description de ces villages reconstitués permettent de comprendre les modes d'organisation et leurs évolutions, sous l'influence de nouvelles populations.



Liens avec les programmes scolaires et le socle commun de connaissances et de compétences :

	Disciplines	Domaine	Compétences
CYCLE 3	<ul style="list-style-type: none"> Sciences et technologie : les êtres vivants dans leur environnement ; 	4. Les systèmes naturels et les systèmes techniques.	<ul style="list-style-type: none"> Mener une démarche scientifique ou technologique.
	<ul style="list-style-type: none"> Histoire 6e : la longue histoire de l'Humanité et des migrations. 		<ul style="list-style-type: none"> Situer et se situer dans le temps.
CYCLE 4	<ul style="list-style-type: none"> SVT : l'environnement et l'action humaine. 	5. Les représentations du monde et de l'activité humaine.	<ul style="list-style-type: none"> Analyser, comprendre les organisations humaines et les représentations du monde.
	<ul style="list-style-type: none"> Géographie : l'implantation et les mobilités. 		<ul style="list-style-type: none"> Raisonnement, imaginer, élaborer, produire.

NÉOLITHIQUE. Les villages de Chalain et Clairvaux, patrimoine de l'humanité

Qu'est-ce qu'on mange ?... L'alimentation au Néolithique

Public : cycle 2 et cycle 3

Durée : 1 h

Effectif : classe entière

Animé par une médiatrice en salle d'animation

Les pratiques agricoles apparaissent au Néolithique et entraînent de nouvelles habitudes alimentaires. L'Homme continue à cueillir des baies, mais il cultive désormais des céréales. Les élèves apprennent les techniques agricoles pratiquées avec les nouveaux outils, les céréales cultivées et leurs utilisations (alimentation, tissage). Avec la réalisation d'un « mémo-graines », ils entrevoient une partie de la nourriture de l'époque puis, tout en dégustant une recette néolithique « reconstituée », ils devinent les ingrédients qui la composent.



Liens avec les programmes scolaires et le socle commun de connaissances et de compétences :

	Disciplines	Domaine	Compétences
CYCLE 2	<ul style="list-style-type: none">• Questionner le monde : comparer quelques modes de vie (alimentation, habitat, vêtement...).	4. Les systèmes naturels et les systèmes techniques.	<ul style="list-style-type: none">• Mener une démarche scientifique ou technologique.• Situer et se situer dans le temps.
CYCLE 3	<ul style="list-style-type: none">• Sciences et technologie : les êtres vivants dans leur environnement.• Histoire 6^e : la longue histoire de l'Humanité et des migrations	5. Les représentations du monde et de l'activité humaine.	<ul style="list-style-type: none">• Analyser, comprendre les organisations humaines et les représentations du monde.• Raisonner, imaginer, élaborer, produire.

On va en faire tout un fromage ! Premières faisselles

Public : cycles 1, 2 et 3

Durée : 1 h

Effectif : demi-classe

Animé par une médiatrice (pour 15 élèves)
en salle d'animation

La poterie compte parmi les innovations apparues au Néolithique. La découverte des propriétés de l'argile cuite offre des possibilités intéressantes pour conserver les aliments, les cuire et les manger dans de la vaisselle. Les formes sont multiples, comme les usages.

Cet atelier présente la méthode de montage d'une faisselle au colombin. Adapté aux plus jeunes, il permet d'expérimenter les gestes techniques qui aboutissent à un objet caractéristique du Néolithique.



Pour le cycle 3 : La faisselle permet d'aborder l'élevage et les produits dérivés du lait déjà fabriqués au Néolithique.

L'atelier peut illustrer une activité sur le point de programme de sciences « expliquer l'origine et les techniques mises en œuvre pour transformer et conserver les aliments ».

Liens avec les programmes scolaires et le socle commun de connaissances et de compétences :

Disciplines	Domaine	Compétences
CYCLE 1	3. Agir, s'exprimer, comprendre à travers l'activité artistique.	<ul style="list-style-type: none"> • Réaliser des compositions plastiques, planes et en volume.
	5. Explorer le monde.	<ul style="list-style-type: none"> • Se repérer dans le temps et l'espace. • Explorer le monde du vivant, des objets, de la matière.
CYCLE 2	4. Les systèmes naturels et les systèmes techniques.	<ul style="list-style-type: none"> • Mener une démarche scientifique ou technologique. • Situer et se situer dans le temps.
	5. Les représentations du monde et de l'activité humaine.	<ul style="list-style-type: none"> • Analyser, comprendre les organisations humaines et les représentations du monde. • Raisonner, imaginer, élaborer, produire.

NÉOLITHIQUE. Les villages de Chalain et Clairvaux, patrimoine de l'humanité

Disciplines	Domaine	Compétences
<ul style="list-style-type: none"> Sciences et technologie : le vivant, sa diversité et les fonctions qui le caractérisent ; 	4. Les systèmes naturels et les systèmes techniques.	<ul style="list-style-type: none"> Mener une démarche scientifique ou technologique. Situer et se situer dans le temps.
<p>CYCLE 3 les êtres vivants dans leur environnement.</p> <ul style="list-style-type: none"> Histoire 6^e : la longue histoire de l'Humanité et des migrations 	5. Les représentations du monde et de l'activité humaine.	<ul style="list-style-type: none"> Analyser, comprendre les organisations humaines et les représentations du monde. Raisonner, imaginer, élaborer, produire.

Intervention

Chalain, Clairvaux au patrimoine mondial : un exemple des enjeux de valorisation

Public : classe de terminale

Durée : 1 h

Effectif : classe entière

Animée, en classe, par la responsable des collections d'archéologie du musée et la responsable du suivi des palafittes à la Direction régionale des affaires culturelles de Bourgogne – Franche-Comté.

Les enjeux de la préservation des sites de Chalain et de Clairvaux sont au centre de la troisième partie de l'exposition. Aussi, après la visite de l'exposition, cette proposition d'intervention offre aux élèves une étude de cas local, mettant en débat l'équilibre à trouver entre les besoins touristiques, culturels et environnementaux dans une politique de développement du territoire.



Liens avec les programmes scolaires et le socle commun de connaissances et de compétences :

Disciplines	Domaine	Compétences
Spécialité histoire géographie géopolitique et sciences politiques.	Thème 4 : Identifier, protéger et valoriser le patrimoine : enjeux géopolitiques	Adopter une démarche réflexive, confronter des points de vue

EXPLOITER LA VISITE EN CLASSE

Selon le niveau des élèves, le format de visite de l'exposition et l'atelier, les pistes suivantes peuvent être développées au retour en classe, à l'occasion d'une séance.

Les périodes de la Préhistoire

Réaliser une frise chronologique présentant les différentes périodes (Préhistoire : Paléolithique, Néolithique, âge du Bronze ; occupation des sites de Chalain-Clairvaux ; découverte et fouilles de ces sites).

Le Néolithique : une période d'innovations

Situer sur une frise chronologique les trois époques : Paléolithique / Néolithique / âge du Bronze.

Lister les changements d'une période à l'autre (outils en silex taillé, lames en pierre polie, sédentarisation, récipients en terre cuite, élevage, agriculture, traction animale, travail du métal, etc.)

Les outils

Travail sur deux objets emblématiques : la hache et l'herminette.

Ce sont deux outils qui utilisent une pierre polie, les autres petits outils sont encore en silex taillé ou en bois.

Donner les éléments composant chacun de ces outils : bois, bois de cerf, pierre.

Dessiner les outils pour voir leurs différences de forme et donc de fonction.

Lister les usages de ces deux outils : abattre des arbres, creuser des troncs, fabriquer une tasse, tailler des pieux, etc.



**Hache et Herminette
à manche en bois,
gaine en bois de cerf
et lame en pierre polie,
provenants de Chalain station 4.**

vers 3 000 av. J.-C.

Coll. Musée de Lons-le-Saunier
Cl. Pierre GUENAT

L'archéologie et ses métiers

Dans un tableau comme ci-dessous, relier les sciences et leur définition.

Palynologie	Étude des grains de pollen
Archéobotanique	Discipline qui s'intéresse aux vestiges d'origine végétale.
Archéozoologie	Étude des espèces animales dans les périodes historiques, notamment à partir des ossements retrouvés en fouille.
Dendrochronologie	Méthode de datation par l'étude des cernes des bois
Stratigraphie	Étude des couches accumulées naturellement ou sous l'effet des activités humaines.

Ces spécialités peuvent faire l'objet d'une fiche métier (parcours avenir). Des informations complémentaires sont disponibles sur le site de l'Inrap (Institut national des recherches archéologiques préventives) : <https://www.inrap.fr/les-sciences-de-l-archeologie/>.

Conserver les palafittes

- Conserver les palafittes. In *Palafittes* [en ligne]. Disponible sur : <https://www.palafittes.org/conserver-les-palafittes.html>

Des ressources pour découvrir le Néolithique :

Sur Internet :

- Chronologie générale. In *Inrap* [en ligne]. Disponible sur : https://multimedia.inrap.fr/archeologie-preventive/chronologie-generale#.W_XXKC17Tj5
- Néolithique : un tournant pour l'humanité. In *C'est pas sorcier* [en ligne]. Disponible sur : <https://www.youtube.com/watch?v=p1UKVXA25EM>
- Les experts remontent le temps : le néolithique. In *Inrap* [en ligne]. Disponible sur : <https://www.inrap.fr/le-neolithique-10745>
- Villages lacustres préhistoriques. In *Ministère de la Culture* [en ligne]. Disponible sur : <http://www2.culture.gouv.fr/culture/arcnat/chalain/fr/index2.html>
- PréhistoLabo. In *Genial.ly* [en ligne]. Disponible sur : <https://view.genial.ly/5d234cfd8ad8700f4be89780/interactive-content-prehisto-labo-2020>

Livres :

- AUGEREAU Anne, *Le Néolithique à petits pas*, Actes sud junior, Inrap, 2014.
- PETREQUIN Anne-Marie et Pierre, *Vivre au Néolithique, 3 000 ans avant notre ère, les villages néolithiques de Chalain et de Clairvaux*, Musée d'Archéologie du Jura – Aréopage, 2008.

Revues :

- C'est quoi le Néolithique ? *Arkéo junior*, janvier 2017, n° 247.
- La révolution néolithique, *Arkéo junior*, septembre 2004, n° 111.
- Les palafittes, des hommes des lacs, *Arkéo junior*, janvier 2014, n° 214.
- Les palafittes au patrimoine mondial de l'UNESCO : *les cités lacustres du Jura et de la Savoie*, Dossier d'archéologie, janvier-février 2013, n° 355.
- Les sciences de l'archéologie, *Textes et documents pour la classe (TDC)*, janvier 2013, n° 1058.

Le Centre de Conservation et d'Étude offre l'accès gratuit à une bibliothèque.

Une documentation spécialisée est proposée en consultation sur place. Elle est ouverte sur rendez-vous, du lundi au vendredi, de 8h30 à 12h00 et de 14h00 à 18h00. Vous pourrez y trouver les références ci-dessus et d'autres.

Atelier Canopé de Lons-le-Saunier : une mallette pédagogique « Néolithique », conçue par le musée de Lons-le-Saunier, est à disposition en prêt. Elle propose des activités, une documentation fournie et des fac-similés pour approfondir l'étude du Néolithique dans le Jura.

DATES À RETENIR

Visites enseignants

Présentation de l'exposition et des dispositifs de médiation aux enseignants. Vos enfants sont les bienvenus pour tester un des ateliers proposés dans le cadre de l'exposition (sur réservation).

- Samedi 11 septembre 14h30.
- Mercredi 15 septembre 14h30

Grands événements nationaux

- Vendredi 4 – Dimanche 6 juin : **Rendez-vous aux jardins**. Accueil des scolaires le vendredi sur la thématique « Le Néolithique, début de l'agriculture ».
- Vendredi 18 - Dimanche 20 juin : **Journées européennes de l'archéologie**. En partenariat avec l'Inrap, organisation d'un « village de l'archéologie » : des activités spécifiques seront proposées le vendredi pour le public scolaire.
- Vendredi 17 – Dimanche 19 septembre : **Journées européennes du patrimoine**.
- Samedi 2 – Samedi 9 octobre : **Fête de la science**. Les sciences appliquées au Néolithique. Rencontres avec des archéologues spécialisés : palynologue, archéozoologue, carpologue, dendrochronologue, céramologue... Toutes les sciences qui ont contribué à interpréter les sites de Chalain et Clairvaux.

LES VISITES COMPLÉMENTAIRES SUR LONS-LE-SAUNIER...

- La médiathèque des Cordeliers
7 rue des Cordeliers - 39000 Lons-le-Saunier - 03 84 47 85 50
- La Maison Rouget de Lisle
24 rue du Commerce (sous les arcades) - 39000 Lons-le-Saunier - 03 84 47 29 16
- L'Hôtel Dieu/ Apothicairerie
Place de l'hôtel de ville - 39000 Lons-le-Saunier - 03 84 24 65 01 (O.T.)
- Le Carcom - Expositions régulières dans le Hall d'honneur.
Place du 11 novembre - 39000 Lons-le-Saunier - 03 84 47 88 40
- La Maison de la Vache qui rit
25 rue Richebourg - 39000 Lons-le-Saunier - 03 84 43 54 10
- CDTOM (Centre Départemental de Traitement des Ordures Ménagères)
350 rue René-Maire - 39000 Lons-le-Saunier - 03 84 47 44 41
- Jura Nature Environnement
21 avenue Jean Moulin - 39000 Lons-le-Saunier - 03 84 47 24 11

... AUX ALENTOURS DE LONS-LE-SAUNIER

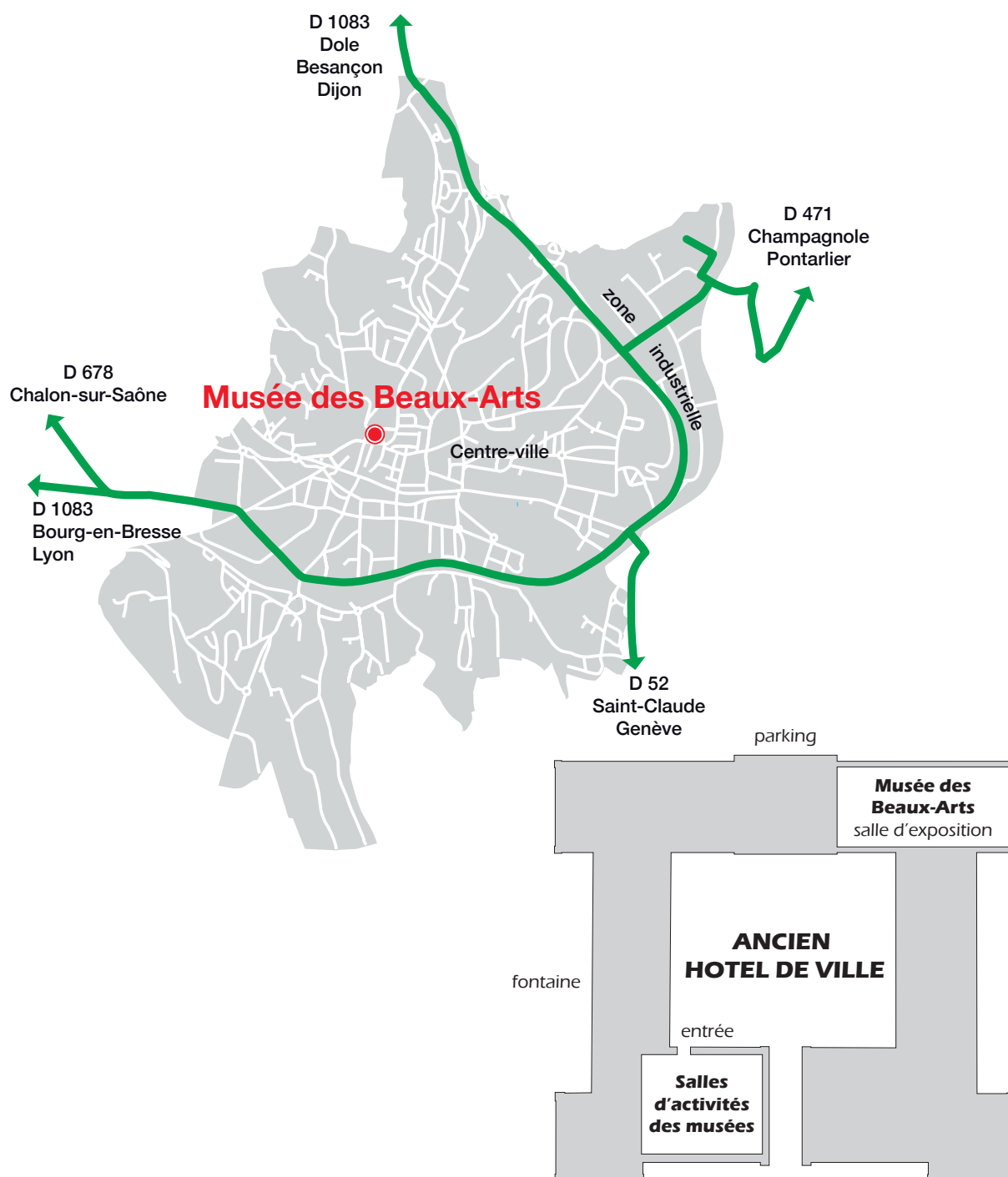
- Le château du Pin - 03 84 25 32 95
- Le parc JURAFaune - 03 84 85 10 48
- L'abbaye de Baume-les-Messieurs - 03 84 44 99 28
- Les grottes de Baume - 03 84 48 23 02 / 03 84 44 99 28
- Le château d'Arlay - 03 84 85 04 22
- L'Espace archéologique de Clairvaux-les-Lacs - 07 76 96 35 02
- Les sites UNESCO : Grande saline de Salins-les-Bains - 03 84 73 10 92
Saline royale d'Arc-et-Senans - 03 81 54 45 00
- Le château de Chevreaux-Châtel - 09 50 35 95 77 / 06 88 34 04 04

INFOS PRATIQUES

L'accueil

Musée des Beaux-Arts, place Philibert-de-Chalon, 39000 Lons-le-Saunier - 03 84 47 64 30
- une accessibilité pour les personnes à mobilité réduite

- un local proche (5 min à pied) pour la prise d'un repas tiré du sac, en cas de mauvais temps (salle du Puits Salé)



La réservation

- Par téléphone : 03 84 86 11 73
- Par mail : musees@lonslesauwier.fr

Ouverture

Jours et horaires d'accueil des classes

mardi : 9h00 - 12h00 et 13h30 - 17h00

mercredi : 9h00 - 12h00

jeudi : 9h00 - 12h00 et 13h30 - 17h00

Vendredi : 9h00 - 12h00 et 13h30 - 17h00

Du mardi au vendredi : 14h-17h

Samedi, dimanche et jours fériés : 14h-18h

Fermé le lundi, le 1^{er} mai et du 24 décembre 2021 au 1^{er} janvier 2022

TARIFS

- visites scolaires : 1€/élève. Gratuité pour les accompagnateurs.

- ateliers scolaires : 1€/élève

Entrée musée comprise dans les tarifs.

Contacts

Médiation culturelle

Pascale Dumetz-Poux : pdumetz@lonslesauwier.fr

Marie Grivel : mgrivel@lonslesauwier.fr

03 84 47 88 49

Service éducatif

Mélanie Forest : melanie.forest@ac-besancon.fr

03 84 47 88 49